

APLIQUES DECORATIVOS EN BRONCE, PROCEDENTES DE YACIMIENTOS ROMANOS EN NAVARRA

M^a Ángeles MEZQUÍRIZ IRUJO

RESUMEN: Estudio sobre doce apliques de bronce romanos, destinados a la decoración de muebles de madera. Aportan interesantes datos cronológicos, al haber sido recuperados en excavaciones sistemáticas.

SUMMARY: In this article we studied twelve Roman bronze embellishments, destined to the decoration of wood furniture. They give interesting chronological data, since they have been recovered in systematic excavations.

Los hallazgos de objetos de bronce no son muy abundantes en las excavaciones arqueológicas en Navarra y en muchas ocasiones se encuentran de modo fragmentario y según el medio en que han estado depositados, en mal estado de conservación. Los más frecuentes son los objetos de adorno personal como fibulas, anillos, pulseras, colgantes, etc. También instrumentos de uso muy diverso y restos de vajilla, generalmente muy fragmentada. Los objetos escultóricos se limitan por lo general a pequeñas figurillas y solo en una ocasión se han descubierto fragmentos de esculturas de gran tamaño.

Por otra parte es sabido que los materiales de bronce fueron reutilizados, desde época antigua, para ser fundidos y poder realizar otros objetos e incluso monedas. Una muestra patente de esta práctica son los restos de las grandes figuras togadas encontrados en la ciudad de Cara (Santacara), donde los fragmentos del ropaje muestran cortes realizados con cizalla, para obtener parte del material que sería fundido, lo mismo que debió suceder con el resto de las estatuas, que no se ha encontrado.

En cuanto a los hallazgos casuales realizados en épocas anteriores, en gran parte habrán seguido la misma suerte o han ido a formar parte de colecciones privadas y también a los Museos. En Navarra conocemos los interesantes hallazgos de esculturas de bronce, realizados en Pamplona en el siglo XIX, cuya noticia e incluso su fotografía fue recogida en el Boletín de la Comisión de Monumentos¹ y desaparecieron en los comienzos del siglo pasado. Por el contrario hay que resaltar la sensibilidad artística de un fundidor de campanas, a cuyo taller llegó, como material de deshecho, una magnífica mano de bronce romana y apreciando su valor, la donó inmediatamente al Museo de Navarra.

1. ITURRALDE Y SUIT, J., *Bol. de la Comisión de Monumentos de Navarra*, 1895, 177-180.

En los últimos cincuenta años han sido muy numerosos los catálogos e inventarios sobre objetos de bronce recogidos en los museos, así como los estudios monográficos sobre tipos concretos relacionados con zonas geográficas, especialmente en lo que se refiere a escultura u objetos de adorno personal. Todo ello constituye un valioso material de comparación, a pesar de que muchas veces se desconoce la procedencia exacta y por tanto las circunstancias del hallazgo y su cronología.

En el presente trabajo nos proponemos recoger una serie de piezas cuyo hallazgo no es frecuente. Se trata de apliques decorativos recuperados en excavaciones arqueológicas, de los cuales podemos ofrecer no solo su procedencia sino el contexto en que fueron hallados y por tanto su datación. Tratamos de hacer con ello una pequeña aportación a su conocimiento y que sirvan para un futuro estudio y catálogo general de este tipo de objetos en la Hispania romana.

El trabajo del bronce en época romana era realizado por artesanos de baja condición social: esclavos o libertos. Nuestra experiencia en el trabajo de campo nos sugiere que estos talleres (*officinae*) formaban parte de un artesanado urbano, puesto que en las ciudades antiguas de nuestro territorio donde hemos investigado, se han hallado siempre restos de fundición, que ponían en evidencia la existencia de algún taller, no sucediendo lo mismo en las villae excavadas. Sin embargo J. Arce opina que este tipo de artesanos se pueden encontrar en algunas instalaciones rurales del Bajo Imperio².

Los apliques de bronce estaban destinados generalmente a decorar muebles de madera, de modo especial los lechos, arcas, cofres, cajas, etc. La inspiración de estas obras obedece a modelos itálicos, no faltando en las representaciones figuradas más antiguas, alguna influencia helenística.



CATÁLOGO

1. Aplique de bronce que representa un busto femenino de una diosa, posiblemente Diana, fundido a la cera perdida. Tiene la cabeza ligeramente girada hacia la derecha. En los ojos las pupilas marcadas por un pequeño hueco redondo, que en algunos casos podrían ser rellenas con pasta vítrea. El cabello ondulado se dispone con raya en medio y cae a ambos lados de la cara, recogándose en un moño bajo en la parte posterior. El tocado consiste en un casquete liso con una diadema en la parte superior, decorada con puntos incisos.

La vestimenta cubre la parte izquierda del busto sujetándose en el hombro con una fíbula de disco. También, lleva una cinta alrededor del cuello.

2. ARCE, J., *Los bronces romanos de Hispania*, Madrid 1990, 15-25.

La parte posterior del busto es cóncava de donde sale un perno de 5,4 cms. de largo, 1,5 cms. de ancho y 0,5 cms de grosor, para poder afianzarlo como aplique decorativo.

Podría haber decorado el fulcrum de un lecho, ya que es habitual que bustos de divinidades se utilicen como apliques en este tipo de mobiliario. Es la interpretación que hace C. Di Stéfano para un busto de Hércules y otro de Victoria procedentes de Sicilia³ y los bustos de Marte y de Minerva en el catálogo de Lebel y Boucher⁴, el de Hércules, procedente de Tamara (Palencia)⁵ y los de Bacante y Amor de la colección de bronce antiguos del Museo de Vienne⁶.

El aplique que hemos descrito fue recuperado en la excavación arqueológica de Cara (Santacara), en un contexto fechable en la segunda mitad del siglo I d. C. Se conserva expuesto en el Museo de Navarra.

Dimensiones: alto 8,5 cms; ancho 5,8 cms.

2. Busto femenino de diosa, bien conservado, fundido a la cera perdida. El trabajo es muy cuidadoso.

Presenta un rostro de finas facciones enmarcado por un cabello ondulado que parte del centro de la frente y se recoge detrás de la cabeza en un moño bajo. El tocado, como en la pieza anterior, consiste en un casquete liso, con una diadema en la parte superior. Sobre su hombro izquierdo se apoya el pliegue de un manto.

Por los rasgos de su cara, peinado y diadema recuerda a la Dama de Fuentes de Ebro⁷, aunque su función y tamaño fuera completamente distinta.

Se trata de un bello aplique, posiblemente también destinado a la decoración de un lecho. En la parte posterior falta el vástago de sujeción pero se conserva claro el lugar de arranque del mismo.

Su hallazgo fue casual, como consecuencia de labores agrícolas en el solar de la antigua Cara, en un lugar próximo a la zona excavada. Permanece en una colección privada.



3. DI STÉFANO, C. A., *Bronzetti Figurati del Museo Nazionale de Palermo*, 1975, 89, Tv. XXIV, nº 157-158.

4. LEBEL, P. y BOUCHER, St., *Bronces figures antiques*, París 1975, 41, nº 55 y 60, nº 87.

5. BALIL, A., "Noticias de arqueología palentina", En *Institución Tello Tellez de Meneses*, nº 44, Palencia 1980, 13ss.

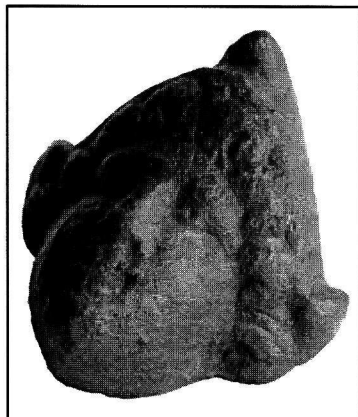
6. BRUHL, A., Vienne, *Bronzes Antiques*, 84-85, nº 41-42, París 1971.

7. BELTRÁN, M., "Excavaciones arqueológicas en Fuentes de Ebro", En *Caesaraugusta* 9-10, 1957, 87-101; HERNÁNDEZ PRIETO, M. A., "Sobre tres piezas de luctus deliaccus en el Museo de Zaragoza", En *Bol. Del Museo de Zaragoza*, 3, 1984, 161-172; RODÁ, I., "Bronces romanos en la Hispania Citerior", en *Bronces romanos en Hispania*, Madrid 1990, 71-80, nº 29.

Dimensiones: alto 9 cms.; ancho de hombros 6 cms.

Las representaciones de bustos figurados, cuyo destino es la decoración de lechos, tienen un tamaño muy similar. En las piezas catalogadas procedentes de Avenches (Aventicum), en Suiza⁸, se encuentran bustos de Mercurio (alto 11cms), de Sático (8,9 cms), de Ménade (8,9 cms), de Genio (8,5 cms) Los procedentes de Volúbilis⁹ entre 7,5 y 8 cms.

3. Aplique de bronce fundido a la cera perdida.



La pieza es hueca y por la parte posterior lleva un vástago de sujeción para incluirse en la decoración mobiliaria a que fuera destinada.

Representa una cabeza de Attis con el rostro enmarcado por rizos simétricos y tocado con el gorro frigio que le es característico.

La representación de Attis es frecuente en los apliques decorativos. Lo encontramos en Zambra (Córdoba)¹⁰ y en las colecciones francesas estudiadas por Lebel y Boucher¹¹.

4. Aplique de altorrelieve sobre disco plano. Fundido a la cera perdida. Se ha encontrado en buen estado de conservación.

Su hallazgo tuvo lugar entre los materiales de destrucción de la primera villa de Arellano¹², fechada entre la mitad del siglo I d. C. y la mitad del siglo III d. C. Por su estilo y calidad creemos que puede fecharse en la primera época imperial.

Dimensiones: diámetro 9 cms.

El rostro queda enmarcado por una línea dentada, incisa. Al centro, en altorrelieve, una figura de Gorgona-Medusa con cabellos rizados cayendo sobre la frente y a ambos lados de la cara, terminados en un nudo bajo la barbilla. Sobre las mejillas asoman unas serpientes, que suelen formar parte del cabello de este personaje mitológico. En la parte alta de la cabeza lleva dos pequeñas alas.

La pieza está cuidadosamente realizada, destacando el detalle de los ojos, nariz y boca.

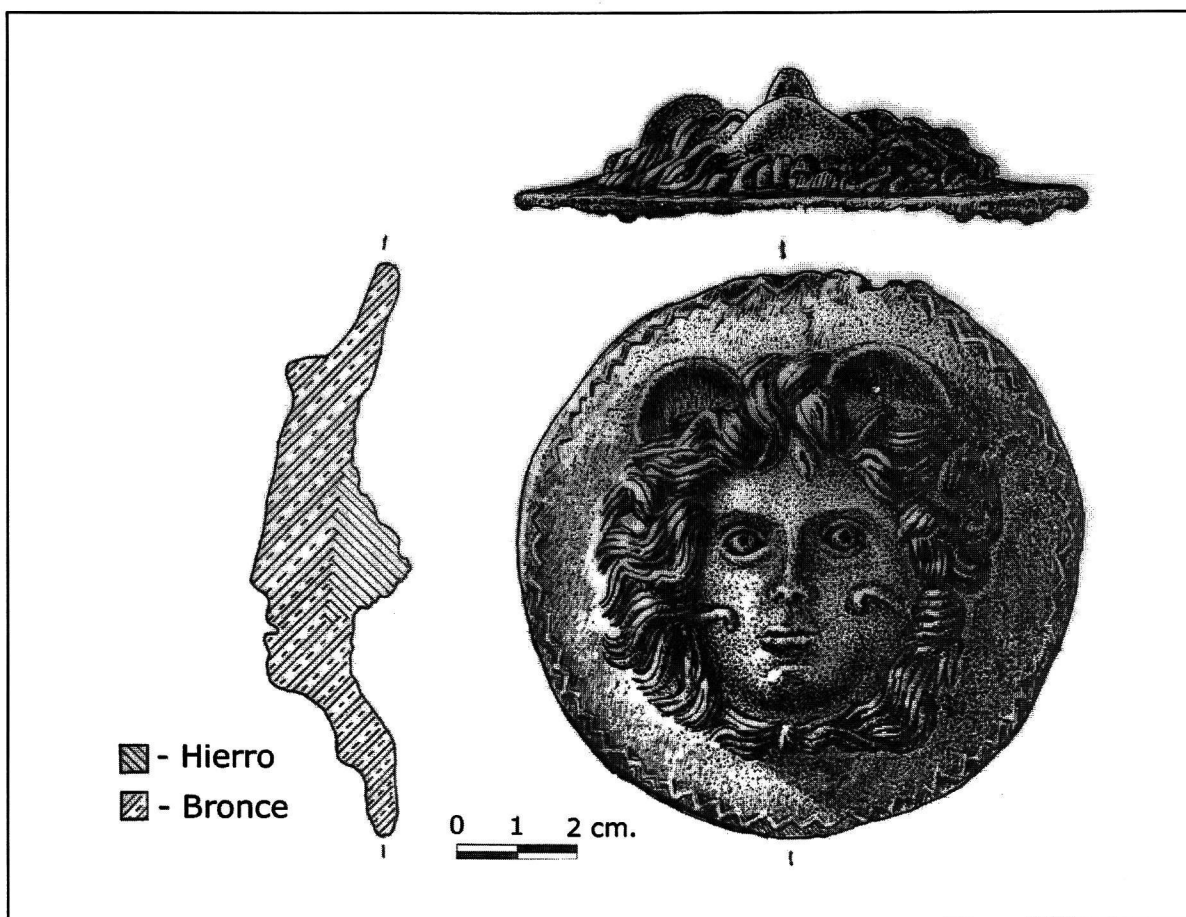
8. LEIBUNDGUT, A., *Die Romischen Bronzen der Schweiz*, II Avenches, Mainz 1976 Tf. 51, n° 68, Tf.52, n° 72, Tf. 53, n° 74 y 75.

9. BOUBE-PICCOT, Ch., *Les bronzes antiques du Maroc*, t. II, 307.

10. SANTOS GENERA, S. de los, *Guía del Museo Provincial de Córdoba 1950-51*, 155, lám. XXV. n° inv. 12.455.

11. LEBEL, P. y BOUCHER, St., *op. cit.* n° 28 y 29.

12. MEZQUÍRIZ IRUJO, M. A., *La villa romana de Arellano*, 1973, 110, n° 40.



Aparte de su interés decorativo los apliques con este tipo de figuraciones tenían un carácter profiláctico y apocotraico.

Apliques circulares con la misma representación se encuentran en diversos lugares arqueológicos como Volúbilis¹³ y Conimbriga¹⁴, sin embargo hay que señalar la superior calidad artística de la pieza que estudiamos. También habría que citar dentro de esta forma de apliques la cabeza con rostro humano del Museo de Córdoba¹⁵, y la de Baco procedente de Baelo Claudia (Bolonia-Cádiz)¹⁶.

5. Cuatro apliques de forma circular, fundidos a la cera perdida. Dos de ellos presentan un umbo liso, otro destaca por tener una cabeza de león en relieve enmarcada por su melena ondulada, y el de tamaño menor esta decorado por un cordón en su borde con un pequeño umbo al centro y conserva el vástago de sujeción.

13. BOUBET-PICCOT, Ch, *op. cit.* T I, 1969, Pl. 76, nº 2.

14. ALARÇAO, A., *Coleções do Museu Monográfico de Conimbriga*. Catálogo, 61 y 90, nº 323,4.

15. Museo Arqueológico de Córdoba, nº inv. 2.689.

16. SILLIERS, P. y DIDERJEAN, J., "La onzième campagne de feuilles de la Casa de Velazquez a Belo", En *Melanges de la Casa de Velásquez* 1977, Pl. XXIII.

Un aplique muy semejante, con decoración de cabeza de león, fue hallado en las excavaciones de Varea¹⁷ y otro de tamaño algo mayor (3,1 cm.), se encontró en Can Modolell, Cabrera de Mar (Barcelona)¹⁸.



Todos ellos decoraron algunos muebles de los siglos I-II d. C., en las casas de la ciudad de Andelos¹⁹.

Dimensiones: entre 2 cm y 1,1 cm de diámetro



6. Placa decorativa circular. Está decorada con una gran roseta de seis pétalos, formada por hojas lanceoladas y entrelazadas. Como fondo un esgrafiado de líneas curvas incisas. La pieza está bordeada por un círculo liso.

Tiene al centro de la parte posterior, la huella del vástago de sujeción.

Procede de la ciudad romana de Andelos, de la época tardorromana.

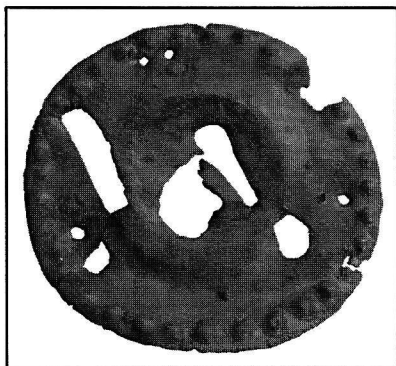
Dimensiones: diámetro 4,5 cm.

7. Aplique decorativo para escudo de bocallave, perteneciente posiblemente a un arcón de madera. Tiene forma circular con botones en relieve, marcando su perímetro. En tres pun-

17. HERAS, C. M. y BASTIDA, A. B., "Bronces funcionales, decorativos e indeterminados de Varea", *Rev. Estrato*, nº 1, 9. Logroño 1989.

18. Museo Comarcal del Maresme, Mataró (Barcelona), nº inv. 50.173.

19. MEZQUÍRIZ IRUJO, M. A., *La ciudad romana de Andelos* (en prensa).

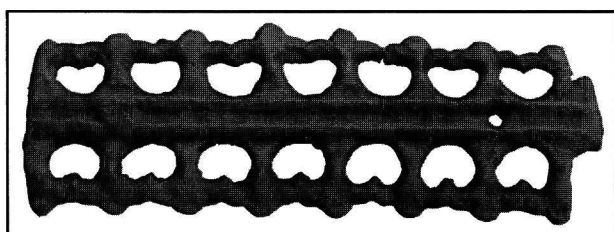


tos pueden verse pequeños orificios que permiten la fijación sobre el soporte.

Ha sido encontrado en las excavaciones de San Fermín de Aldaba en Pamplona²⁰.

Dimensiones: 11 cm. de diámetro

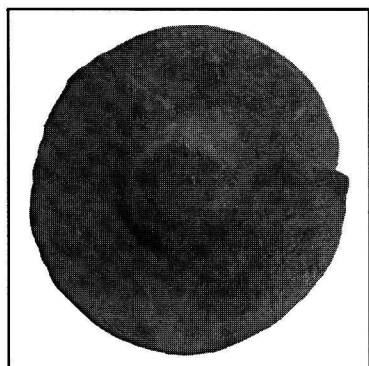
8. Aplique de forma rectangular, convexa. Tiene una estructura calada que consiste en una franja longitudinal formada por dos baquetones separados por una acanaladura. A ambos lados salen una especie de elementos vegetales estilizados, ligeramente curvados y paralelos.



En la parte superior tiene unos pequeños orificios para sujetarlo con unos finos clavos, al mueble que debía decorar.

Procede de San Fermín de Aldaba, en Pamplona.

Dimensiones: 5 cm. de longitud y 1,6 cm. de ancho.



9. Aplique circular con un umbo central en relieve, rodeado por una estrella de ocho puntas. Los espacios triangulares que quedan entre ellas se decoran con un fino punteado inciso.

En la parte posterior tiene un vástago de sección cuadrangular para su sujeción.

Procede de las excavaciones de la Plaza del Castillo de Pamplona. Dimensiones: 3,4 cm. de diámetro.

BIBLIOGRAFÍA

ALARÇAO, A.: *Colecções do Museu Monográfico de Conimbriga*.

ARCE, J. (1990): *Los bronceos romanos de Hispania*, Madrid.

BALIL, A. (1980): *Noticias de arqueología palentina*. En *Institución Tello Tellez de Meneses*, nº 44, Palencia.

20. Agradecemos a M. Unzu, directora de las excavaciones citadas, las facilidades que nos ha dado para estudiar estas piezas inéditas y su autorización para publicarlas.

- BELTRÁN, M. (1957): *Excavaciones arqueológicas en Fuentes de Ebro, Caesaraugusta 9-10*.
- BOUBE-PICCOT, Ch.: *Les bronzes antiques du Maroc*.
- BRUHL, A. (1971): *Vienne, Bronzes Antiques*, nº 41-42, París.
- DI STÉFANO, C. A. (1975): *Bronzetti Figurati del Museo Nazionale de Palermo*.
- HERAS, C. M. y Bastida, A. B. (1989): *Bronces funcionales, decorativos e indeterminados de Varea*, Estrato, nº 1, Logroño.
- HERNANDEZ PRIETO, M. A. (1984): *Sobre tres piezas de luctus deliaccus en el Museo de Zaragoza*, Boletín del Museo de Zaragoza, 3.
- ITURRALDE Y SUIT, J. (1895): *Bol. de la Comisión de Monumentos de Navarra*.
- LEBEL, P. y BOUCHER, St. (1975): *Bronzes figures antiques*, París.
- LEIBUNDGUT, A. (1976): *Die Romischen Bronzen der Schweiz*, II Avenches, Mainz.
- SANTOS GENERA, S. de los, *Guía del Museo Provincial de Córdoba 1950-51*.
- MEZQUÍRIZ IRUJO, M. A. (1973): *La villa romana de Arellano*.
— *La ciudad romana de Andelos* (en prensa).
- RODÁ, I. (1990): *Bronces romanos en la Hispania Citerior*. En *Bronces romanos en Hispania*, Madrid.
- SILLIERS, P. y DIDERJEAN, J. (1977): *La onzieme campagne de feuilles de la Casa de Velazquez a Belo*, Melanges de la Casa de Velázquez.