

UNA NUEVA CAZOLETA RUPESTRE EN EL GRUPO DE LAS NEQUEAS, EN LA NAVARRA MEDIA

Angel ARMENDÁRIZ*

RESUMEN: Se da a conocer una nueva cazoleta rupestre, de función y cronología desconocidas, correspondiente al grupo de Las Nequeas, en las cercanías de la localidad navarra de Artajona, Navarra.

SUMMARY: A newly discovered rock basin is reported, of unknown function and chronology, corresponding to the Las Nequeas group, on the outskirts of the town of Artajona (Navarre).

Con ocasión de una visita a los dólmenes de Artajona y sus alrededores, en 1987, hallé casualmente una roca que presentaba una cazoleta profundamente excavada en su cara superior, acompañada por unos surcos dispuestos de modo radial. Volví al lugar meses más tarde para realizar el calco de la figura, que creo inédita y doy a conocer en esta nota.

El grabado en cuestión se localiza en término municipal de Añorbe, cerca de la muga con Artajona, sobre una roca situada a unos 550 m. de altitud, en la misma cumbre de la colina que constituye el límite oriental del pequeño cordal que se desarrolla desde el portillo de Enériz. El lugar goza de una extraordinaria visibilidad sobre el entorno, por el sur hacia Artajona y, por el norte, hacia el vallecito de la regata Nequeas, afluente del Arga.

La roca donde se localiza el grabado es una laja de arenisca del terreno, aproximadamente de 2 por 2 m. y unos 50 cm. de grosor, de sección groseramente trapezoidal. Apoya por su base mayor sobre otros bloques, como una piedra caballera, lo que acentúa aún más su posición destacada en la cima de la colina. Presenta una ligera inclinación: su extremo más alto hacia el oeste y el más bajo hacia el este.

El grabado se halla en su cara superior, sensiblemente lisa, en posición descentrada, cerca del extremo más elevado. Consiste en una cazoleta rectangular, de 27 por 20 cm. de lado y otros 20 cm. de profundidad. En ella convergen cuatro canalillos estrechos y poco profundos (unos 5 mm. como máximo, en la zona más cercana al borde de la cazoleta), dispuestos simétricamente en dos

* Dpto. de Arqueología prehistórica, Sociedad de Ciencias Aranzadi, 20003 San Sebastián; Dpto. de Ciencias Históricas, Universidad de Cantabria, 39005 Santander.

pares que afluyen, respectivamente, del noroeste y sudoeste. Los dos canalillos exteriores son de una envergadura y profundidad ligeramente superiores a los dos interiores. El borde de la cazoleta conserva todavía, a pesar de la erosión, las huellas verticales del buril ¿metálico? con que fue excavada. En la misma superficie rocosa se observan otras pequeñas cazoletas circulares y poco profundas, de aspecto natural.

Esta representación puede incluirse en el grupo de otras similares, localizadas por J. Armendáriz en la misma zona de las Nequeas (Armendáriz, 1987). Cazoletas del mismo tipo se han señalado, también en Navarra, en el Señorío de Learza (Monreal, 1977).

Por el momento es imposible pronunciarse con seguridad acerca de la cronología y significación de este tipo de grabados. Su parecido con otros trabajos rupestres atribuidos a la cultura tradicional del país o áreas próximas es bastante remoto. Las oquedades excavadas en La Rioja, probablemente para prensar pequeñas cantidades de uva o a veces también para recoger agua, presentan unas dimensiones notablemente mayores. Las "queseras" localizadas en nuestros montes suelen ser circulares y, lógicamente, requieren un canalillo de desagüe, que sólo aparece en la cazoleta rectangular n.º 6 del inventario de J. Armendáriz. Por sus características y posición tampoco pueden relacionarse con las oquedades, generalmente naturales, destinadas a dejar sal para el ganado.

Por contra, hay determinados elementos que abogan por su inclusión dentro de las manifestaciones artísticas o cultuales de la Prehistoria. Así, es sobradamente conocida la existencia, en muchas regiones de la Península y de Europa, de conjuntos de figuraciones rupestres prehistóricas consistentes en cazoletas y surcos que recuerdan a nuestros grabados, a veces también cazoletas aisladas provistas de canal de desagüe (Cantabria, Galicia...). Sobre su significado, probablemente heterogéneo, existen muy diversas interpretaciones: simbólica solar o estelar, ritos pluviales, prácticas relacionadas con la fecundidad, representaciones catográficas, etc. (Borgna, 1980).

En el caso de las cazoletas que nos ocupan, parece probable que tuvieran como finalidad la precogida de un determinado líquido, presumiblemente agua de lluvia. Su posición destacada en el paisaje, sin descartar otras motivaciones, facilitaría tal función. Ahora bien, el trazado más o menos complejo de algunas de estas figuras y la simetría –aparentemente innecesaria– que guardan otras, sugieren que tal función no debió corresponder a criterios de orden práctico.

Tampoco respecto a su cronología pueden hacerse mayores precisiones. Su proximidad a los sepulcros megalíticos de Artajona o la existencia en la zona de materiales correspondientes a poblaciones prehistóricas no constituyen elementos que contribuyan a resolver el problema. No existe, por otra parte, una cronología bien fundada para las manifestaciones semejantes de otras regiones, que suelen incluirse dentro del llamado arte esquemático, pero dichas

manifestaciones parecen generalizarse en épocas tardías, a partir de momentos avanzados de la Edad del Bronce.

BIBLIOGRAFÍA

- ARMENDÁRIZ, J. (1987): *Nuevas cazoletas rupestres en la Navarra Media*. en: "Primer Congreso General de Historia de Navarra". *Príncipe de Viana, anejo 48*, 183-189. Pamplona.
- BORGNA, C.G. (1980): *L'arte rupestre preistorica nell'Europa Occidentale*. Pinerolo.
- MONREAL, A. (1977). *Carta arqueológica del Señorío de Learza (Navarra)*. Institución Príncipe de Viana, Pamplona.

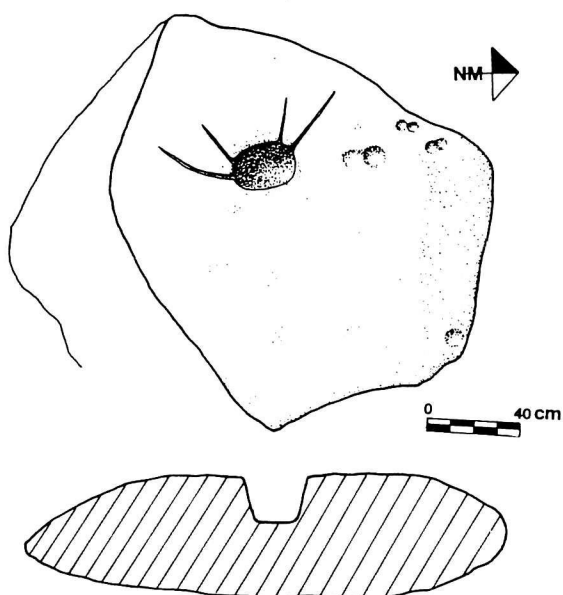
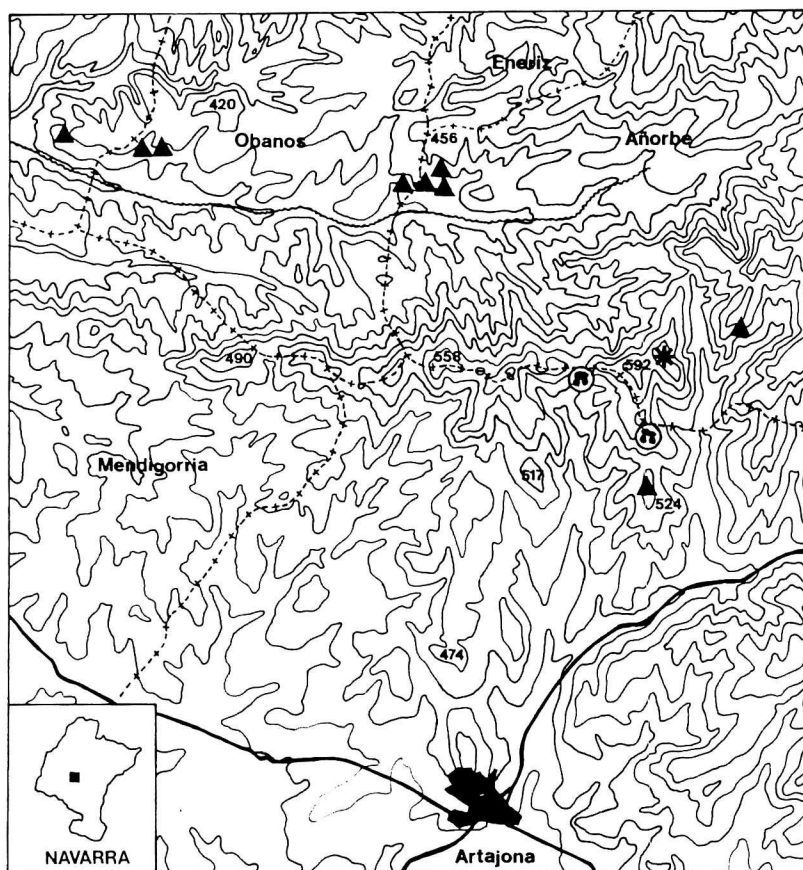


Figura 1: 1. Localización del nuevo grabado (asterisco). Se indican también, aproximadamente, los ya conocidos en la zona y la posición de los sepulcros megalíticos de Artajona. Esc.: 1:50.000.
2. Detalle del grabado y bloque-soporte.



Lámina I: 1. Bloque arenisco donde se localiza el grabado, desde el norte. 2. La laja con el grabado, desde el este. 3. Detalle del grabado