

## LOS FOROS HISPANORROMANOS DEL CONVENTVS CAESARAVGVSTANVS

Luis ROMERO NOVELLA<sup>1</sup>

RESUMEN: El presente trabajo estudia los foros hispanorromanos del *conuentus Caesaraugustanus* desde una doble perspectiva cronológica y estructural. Se trata de establecer patrones constructivos homogéneos entre los diversos *fora* y vinculaciones de estos en cuanto a planta y estructura con modelos de otros foros del Imperio. Asimismo se estudian diferentes elementos de los foros como plazas, pórticos, basílicas, curias o templos de forma comparativa respecto a otros paralelos hispanos y del resto del Imperio.

PALABRAS CLAVE: *Forum*, *conuentus Caesaraugustanus*, arquitectura romana, curia, basílica.

ABSTRACT: This paper studies Hispano-Roman's *fora* of *conuentus Caesaraugustanus* from a dual perspective: chronological and structural. It consists on establishing homogeneous constructive patterns between the different *fora* and linkages of these in what concerns to plant and structure with models of other Empire's *fora*. We also study some elements of *fora* such as squares, porticos, basilicas, curiae or temples comparatively to other Hispanic parallels and elements from the rest of the Empire.

KEYWORDS: *Forum*, *conuentus Caesaraugustanus*, Roman Architecture, curia, basilica.

---

<sup>1</sup> siul\_rono@hotmail.com

## 1. INTRODUCCIÓN

El presente trabajo<sup>2</sup> estudia los foros hispanorromanos del *conuentus Caesaraugustanus*, desde el análisis cronológico y estructural de los mismos. El objetivo fundamental del mismo es tratar de ver las posibles relaciones entre los distintos foros y poder localizar patrones constructivos comunes o posibles influencias entre ellos. Se va a tratar de relacionar los procesos observados en dichos foros, con dinámicas y programas constructivos de otros foros hispanos. Asimismo, se van a ver posibles influencias de foros de otras regiones, sobre todo de modelos forenses de época republicana en la Península Itálica. Los límites geográficos quedan establecidos en el *conuentus Caesaraugustanus* (Fig. 1), que contiene a 55 pueblos según la descripción de Plinio: *Caesaraugustanos, Bilbilitanos, Celsenses, Calagurritanos, Ilerdenses, Oscenses, Turiassonenses, Cascantenses, Ergauicenses, Graccuritanos, Leonicensis, Osicerdenses, Tarracenses, Arcobrigenses, Andelonenses, Aracelitanos, Bursanenses, Calagurritanos, Complutenses, Carenses, Cincienses, Cortonenses, Damanitanos, Ispallenses, Ilursenses, Iluberitanos, Iacetanos, Libienses, Pompelonenses y Segienses* (PLIN. NH. 3. 3. 24), abarcando las tierras de Ilergetes, Iacetanos, Suessetanos, Sedetanos, Celtíberos, Carpetanos, Berones y Vascones (Sancho, 1981: 52-62). El límite geográfico es por tanto bastante bien conocido, gracias a la descripción de Plinio, excepto en su parte occidental, objeto de debate recientemente (Beltrán Lloris y Velaza, 2013: 51-72). Comprendía por el norte desde *Oiasso* (Irún) hasta parte del Pirineo ilerdense. Por el este llegaría hasta *Ilerda* (Lérida) y por el sur abarcaría toda la actual provincia de Teruel. Los límites por el oeste presentan más problemas, por el suroeste llegaría hasta *Complutum* (Alcalá de Henares), aunque por su parte central tendría menores dimensiones formando una curva que llegaría hasta *Turiaso* (Tarazona). En su parte noroeste abarcaría hasta las ciudades de *Tritium Magallum* (Tricio) y *Libia* (Herramélluri).

En cuanto a los límites cronológicos de los foros estudiados, abarcan desde el s. II a.C. al s. V d.C. Es un marco cronológico bastante amplio, debido a la existencia de foros republicanos de temprana cronología y a tardías amortizaciones de conjuntos forenses.

El motivo de estudio es la necesaria actualización de los estudios generales sobre los foros hispanos iniciada ya hace más de veinte años por J. L. Jiménez (Jiménez Salvador, 1986 y 1987a). Aunque han existido diversas publicaciones

---

<sup>2</sup> El mismo es parte de un estudio global de los foros del *conuentus Caesaraugustanus* abordado en un Trabajo Fin de Máster en la Universidad Nacional de Educación a Distancia (UNED). Quiero mostrar mi agradecimiento a mi director Javier Andreu Pintado por estar siempre disponible en todo momento para ayudarme ante cualquier duda, por sus sabias recomendaciones, por sus ánimos en los momentos más difíciles y por ser más que un director, un amigo con mayúsculas.

sobre foros en estos años, no se han tratado como un conjunto, salvo las nuevas aportaciones globales de este autor (Jiménez Salvador, 1998: 11-30 y Jiménez Salvador, 2009: 41-68). Destaca un estudio similar al que se va a realizar para el *conuentus Tarraconensis*, fruto de la tesis doctoral de C. Ruestes i Bitrià en la Universidad Autónoma de Barcelona (Ruestes i Bitrià, 2001). Del *conuentus Caesaraugustanus* no se ha realizado ningún estudio global hasta la fecha y consideramos ésta necesaria para poder analizar lo que tenemos en la actualidad y los retos de futuro en el estudio de los mismos.

En la primera parte se aborda el estudio de las diversas fuentes: literarias, epigráficas, numismáticas y arqueológicas. En la segunda se va a realizar un breve estudio historiográfico y de estado de la cuestión. En la tercera parte, se realiza un análisis cronológico de los diversos foros objeto de estudio, siendo comparados con otros hispanos y del resto del Imperio. En la cuarta parte, se estudian de forma individualizada las diferentes estructuras que componen los foros: plazas, pórticos, basílicas, curias, templos y áreas comerciales. Se va a abordar además el análisis de la planta del foro en su conjunto y su ubicación con respecto al resto del urbanismo de la ciudad.

## 2. FUENTES

### 2.1. Literarias

Ninguna fuente literaria antigua nos habla de los foros objeto de estudio. Este en un panorama general de Hispania con muy pocos testimonios que citen a los recintos forenses. Destacan las fuentes de los *fora* de *Corduba* e *Hispalis*. Del foro de *Corduba* nos habla Cicerón (CIR. *Verr.* 4. 56), de un curioso suceso del año 113 a.C., cuando L. Calpurnio Pison, ejerciendo la *praetura* de la *Hispania Ulterior*, mientras impartía justicia en el foro de la ciudad se le rompió su sello, siendo urgente arreglarlo para poder firmar los edictos. También aparece en *De Bello Alexandrino*, en referencia al atentando que el legado Q. Casio Longino sufrió cuando se dirigía hacia la basílica en el año 48 a.C. (*B. Alex.* 52. 2). En *Hispalis* se hace alusión al foro en *Commentarii de bello civil* de Julio César (CAES. *B Civ.* 2. 18).

El concepto de foro en el mundo romano lo conocemos gracias a Vitrubio, que lo define como una plaza abierta y espaciosa a cuyo alrededor se sitúan los pórticos, los despachos de los banqueros y los palcos y balcones en el piso superior, y que vincula en origen con la realización de juegos gladiatorios en el mismo (VITR. *De Arch.* 5.1.2). Nos habla también de los edificios que rodean el

foro: templos (VITR. *De Arch.* 3), la basílica (VITR. *De Arch.* 5.1.4-10), la curia, el erario público y la cárcel (VITR. *De Arch.* 5.2).

## 2.2. Epigráficas

La epigrafía no nos ha proporcionado texto alguno que mencione a ningún *forum* o algún elemento de los mismos. Por el contrario, sí hay en Hispania una serie de inscripciones –la mayoría recogidas y comentadas por los trabajos de E. Melchor (Melchor, 1993: 443-466 y Melchor, 1994: 151-157)– que hablan sobre *porticus* en *Munigua* (CIL II, 1076 y 1077), *Carthago Noua* (CIL II, 3430) y *Siarum* (CIL II, 937), *aedes* en *Munigua* (CIL II, 1058), *Cisimbrium* (CIL II, 2098) y *Osqua* (CIL II, 2031), *tabularium* en *Munigua* (CIL II, 1076 y 1077), *basilicae* en *Abdera* (CIL II, 1979) e *Iliberis* (CIL II/5, 633) y otro tipo de equipamientos forenses.

Estas fuentes epigráficas han sido estudiadas también para otras provincias como por ejemplo en la *Galia*, dónde se dan testimonios epigráficos relativos a los *fora* o a elementos de los mismos como basílicas o pórticos (Dondin-Payre, 2012: 55-63).

## 2.3. Numismáticas

Las fuentes numismáticas sí que son abundantes gracias a la ceca de *Caesaraugusta*, la más importante de las cecas provinciales romanas de *Hispania* (Ripollès, 2010: 204). Las emisiones se dan entre época de Augusto y Calígula. Estas monedas nos muestran monumentos públicos que debieron de ubicarse en los *fora* de *Caesaraugusta*, o bien en el foro colonial o en el supuesto foro conventual. Esta serie monetar no hace sino exaltar la dinastía reinante mostrando los edificios que se inauguran en la reciente colonia (García Villalba y Martín-Bueno, 2013: 244). Hay un total de siete monedas que nos muestran monumentos posiblemente pertenecientes a los foros de la colonia.

a) **RPC 319** (Vives, 1924-26: CXLVIII 11, Hill, 1931: 14-9, Beltrán Martínez, 1956: 18, *NAH* 981 y *APH* 319).

Dupondio. Dimensión 32 mm. Peso 22,73 g.

*Anv.* IMP AVG C CAES COS DES – L CAESAR. Tres figuras de pie sobre pedestales. El personaje central representa a Augusto con *simpulum*. A ambos lados se sitúan Lucio César y Cayo César.

*Rev.* CAESAR – AVGVSTA / II VIR / CN DOM AMPIAN / C VET LANCIA. *Vexillum* entre estandartes con los números de las legiones VI, IIII y X.

Podemos estar ante estatuas con sus pedestales alzados en uno de los *fora* de la colonia y que nos muestran a Augusto con sus dos hijos adoptivos Lucio y Cayo César. Podría ubicarse según una teoría en los pórticos del supuesto foro conventual (Beltrán Martínez, 1956: 32 y Beltrán Lloris, 2007: 32).

**b) RPC 341** (Vives, 1924-26: CLII 3, Hill, 1931: 15-2, Beltrán Martínez, 1956: 26 y *APH* 341).

As. Dimensiones 27/30 mm. Peso 12,29 g.

*Anv.* TI CAESAR DIVI AVGVSTI F AVGVSTVS. Cabeza laureada, a derecha.

*Rev.* C C A – IVLIA – AVGVSTA. Livia, drapeada y velada, sentada en trono, a derecha.

Podemos estar ante una estatua sedente de Livia ubicada en uno de los foros de la colonia. Ese mismo tipo de monumentos en otra colonia hispana –también de época augústea– en Torreparedones (Márquez, Morena y Ventura, 2013: 328).

**c) RPC 342** (Vives, 1924-26: CLII 3, Hill, 1931,16-2, Beltrán Martínez, 1956, 33, *NAH* 1091 y *APH* 342).

Dupondio. Dimensiones 27/29 mm. Peso 11,42 g.

*Anv.* TI CAESAR DIVI AVGVSTI F AVGVSTVS. Cabeza laureada, a derecha.

*Rev.* C C A DRVSVS CAESAR NERO CAESAR. Nerón y Druso sentados, de frente uno al otro.

Podemos estar ante otras estatuas sedentes de Nerón y Druso alzados en uno de los *fora* de la colonia.

**d) RPC 344** (Vives, 1924-26: CL 3, Hill, 1931: 16-8, Beltrán Martínez, 1956: 35, *NAH* 1061 y *APH* 344)

Sestercio. Dimensiones 36 mm. Peso 24,42 g.

*Anv.* TI CAESAR DIVI AVGV F AVGVST(VS) P(O) M(AX) TR POT(S) XXX. Tiberio sentado en silla curul, a izquierda.

*Rev.* PIETATI – AVGVSTAE C C A. Templo hexástilo.

Puede tratarse de la representación del templo hexástilo que presidía el foro colonial y del que se ha recuperado parte de su estructura bajo la Seo (Núñez, Hernández Vera y Bienes, 1998: 54-55) o con el localizado en la Plaza del

Pilar delante del Ayuntamiento (Delgado, 1992: 191, Martín-Bueno, 1993: 121 y Beltrán Lloris, 2007: 32). Por cronología podría ser ya que la serie se data entre el 28-29 d.C. (APH 344). La estatua sedente de Tiberio podría estar en el interior de dicho templo de culto imperial.

**e) RPC 345** (Vives, 1924-26: CL 10, Hill, 1931: 17-1, Beltrán Martínez, 1956: 36 y APH 345)

Dupondio. Dimensiones 33 mm. Peso 22,72 g.

*Anv.* TI CAESAR DIVI AVG F AVGVSTVS P M TR POT XXXIII. Estatua ecuestre de Tiberio con *paludamentum* y coraza, a derecha.

*Rev.* C C A / M CATO – L VETTIACVS / II VIR. *Aquila* entre dos estandartes.

Estaríamos ante una estatua ecuestre que estaría ubicada en alguno de los *fora*. Tenemos los paralelos hispanos de las estatuas ecuestres de foros como el de *Segobriga* (Abascal, Cebrián y Trunk, 2004: 228) o el de Los Bañales (Jordán, 2012b: 302-306).

**f) RPC 346** (Vives, 1924-26: CL 11, Hill, 1931: 17-2, Beltrán Martínez, 1956: 37 y APH 346)

Dupondio. Dimensiones 33 mm. Peso 24,67 g.

*Anv.* TI CAESAR DIVI AVG F AVGVSTVS PONT MAX TR POT XXXIII. Tiberio, sentado en silla de curul, a izq.

*Rev.* C C A / M CATO – L VETTIACVS / II VIR / LEG IV / LEG VI / LEG X. *Vexillum* entre dos estandartes circulares (*phalerea* radiadas), todos ellos sobre base.

Nueva posible estatua sedente que estaría en uno de los *fora* de la ciudad.

**g) RPC 362** (Vives, 1924-26: CLI 9, Hill, 1931: 16-4, Beltrán Martínez, 1956: 42 y APH 362)

As. Dimensiones 29 mm. Peso 13,83 g.

*Anv.* PIETATIS – AVGVSTAE – C C A. Busto de Pietas, velada y diademada, a derecha.

*Rev.* IVNIANO LVPO PR G CAESAR G POMPON PARRA II V. Templo tetrástilo.

El templo representado en esta serie se ha querido también relacionar con el templo que presidía el foro colonial (Núñez, Hernández Vera y Bienes, 1998:

55) y podría relacionarse también con el localizado en la Plaza del Pilar delante del Ayuntamiento (Delgado, 1992: 191).

#### 2.4. Arqueológicas

La arqueología es el principal elemento de conocimientos de los foros del *conuentus Caesaraugustanus*. Arqueológicamente, excavados en mayor o menor medida y con abundante bibliografía conocemos los foros de *Caesaraugusta* (Zaragoza), Los Bañales (Uncastillo), *Bilbilis* (Cerro de la Bámbola, Calatayud), *Ercauica* (Castro de Santaver, Cañaveruelas), *Complutum* (Alcalá de Henares), *Labitolosa* (Cerro Calvario, La Puebla del Castro) y *Arcobriga* (Cerro Villar, Monreal de Ariza). Más parcialmente y con abundantes carencias bibliográficas se conocen los foros de *Tritium Magallum* (Tricio), *Oscá* (Huesca), *Cara* (Santacara), Santa Criz (Eslava), *Iluberis* (Lumbier), *Iaca* (Jaca) y La Cabañeta (El Burgo de Ebro).

### 3. HISTORIA DE LA INVESTIGACIÓN Y ESTADO DE LA CUESTIÓN

La historia de la investigación de los *fora* del *conuentus Caesaraugustanus*, arranca en la ciudad de *Bilbilis* con las intervenciones de N. Sentenach en 1917 en el templo (Martín-Bueno, 1990: 219-220). Años después destacan las intervenciones de J. Galiay en el foro de Los Bañales en 1943, en lo que el interpreta como un templo (Galiay, 1944). Esta primera fase en la investigación se caracteriza porque al frente de las mismas no están arqueólogos de profesión sino que provienen de otras ramas como la medicina o el derecho. La investigación científica –a cargo de arqueólogos profesionales– no se va a iniciar hasta 1971 con el inicio de los trabajos de M. Martín-Bueno en *Bilbilis* (Martín-Bueno, 1990: 219-220). En los años setenta, destacan las intervenciones en el foro de *Complutum*, debido al crecimiento urbano que arrasó gran parte de la ciudad romana (Rascón, 1995: 45-47). Entre los setenta y ochenta se interviene en varias campañas en los *fora* de *Ercauica* –bajo la dirección de M. Osuna (Lorrio, 2001: 110)– y *Cara*, dirigida por M. A. Mezquíriz (Mezquíriz, 2006: 147). Entre los ochenta y los noventa, destaca el desarrollo de la arqueología urbana con importantes intervenciones en los foros de *Caesaraugusta*, sobre todo en el interior de la catedral de la Seo –bajo dirección de J. A. Hernández y J. J. Bienes (Hernández Vera y Bienes, 1998: 23-46)– y la plaza de la Seo, dirigidas por A. Mostalac y J. A. Pérez (Mostalac y Pérez Casas, 1989: 81-155). En la actualidad destaca el programa de investigación llevado a cabo en Los Bañales, cuya inves-

tigación en el foro se reinicia en 2010 bajo la dirección de J. Andreu, en un proyecto de desarrollo rural con la arqueología como motor de dinamización (García López y Sanso, 2011: 161-166 y Andreu y García López, 2013: 273-290).

No se ha realizado hasta la fecha ningún análisis de conjunto de los foros objeto de estudio –ya que como se ha comentado anteriormente– los únicos estudios generales son los realizados por J. L. Jiménez sobre todos los foros hispanos (Jiménez Salvador, 1986, 1987a, 1987b, 1998 y 2009). Por regiones el único estudio similar al planteado se ha realizado para el *conuentus Tarraconensis*, fruto de la tesis doctoral de C. Ruestes i Bitrià en la Universidad Autónoma de Barcelona (Ruestes i Bitrià, 2001). Es por tanto necesaria la elaboración de este estudio, que pretende contribuir al mayor conocimiento de los *fora* del *conuentus Caesaraugustanus* y mostrar dinámicas comunes y similitudes de plantas para este ámbito geográfico.

#### 4. ANÁLISIS CRONOLÓGICO

En este apartado, se va a estudiar la evolución cronológica y desarrollo de los *fora* del *conuentus Caesaraugustanus*. Para ello se va a mostrar su evolución desde época republicana y los diferentes cambios en la concepción del espacio forense que se dan en época imperial (Jiménez Salvador, 1987b: 173). Se va a ver su evolución comparado con el resto de Hispania (Jiménez Salvador, 2009: 37-64) y con otras regiones del Imperio (Gros, 1990: 29-68). En los *fora* objeto de estudio, tenemos una amplitud cronológica que abarca más de cuatro siglos, desde modelos republicanos como La Cabañeta (Mínguez y Ferreruela, 2012: 261), a grandes reformas extrañamente tardías como la del foro de *Complutum* en el siglo III d.C. (Rascón y Sánchez Montes, 2009: 175-202).

##### 4.1. Época republicana

Se conservan en el *conuentus Caesaraugustanus* foros de cronología muy temprana como es el caso de La Cabañeta (Fig. 2) o el templete republicano vinculado al foro de *Oscá* (Cebolla, Royo y Ruiz, 2006: 84 y Royo *et alii*, 2009: 142). El foro de La Cabañeta presenta una cronología de época republicana y no fue reocupado en época altoimperial, ya que la ciudad se abandona en época sertoriana (Mínguez y Ferreruela, 2012: 263). Esto es una gran ventaja, ya que impide que edificios de cronología imperial ocupen las estructuras del foro republicano como ocurre en *Saguntum* (Aranegui, Hernández y López Piñol, 1987: 73-97) o en *Emporiae* (Sanmartí-Greco, 1987: 55-60). A pesar de esta gran ventaja



respecto a otros *fora* republicanos de Hispania, lo exiguo del área excavada nos impide conocer su planta (Mínguez y Ferreruela, 2012, 261). En el foro de La Cabañeta, destaca una *porticus duplex* que nos muestra la entrada temprana a Hispania de formas arquitectónicas romano-republicanas que se desarrollan en la Península Itálica en espacios forenses como en *Minturnae* (Minturno, Italia) (Fig. 3) donde tras el incendio del foro del año 191 a.C. se construye un *porticus duplex* (Etxebarria, 2008: 126 y 128-130). Mismo esquema arquitectónico se emplea en Roma más tardíamente en el foro de César (Amici, 1991) o en la *Porticus Liviae* (Nünnerich-Asmus, 1994, 38 y Senseney, 2011, 426). Este foro, con la presencia de la sede de una corporación de inmigrantes itálicos (Mínguez y Ferreruela, 2012: 258), es un claro ejemplo de foro republicano con funciones comerciales aún dentro del recinto forense. En los foros de las provincias occidentales en época imperial, se especializan sus funciones excluyendo las actividades comerciales, a excepción de las estatales de las plazas de los foros (Jiménez Salvador, 1987a: 96 y 1987b, 176). Esta temprana implantación de un foro romano en el interior nos está mostrando la importancia del eje fluvial del río Ebro en la temprana romanización de la zona (Beltrán Lloris, Pina y Martín-Bueno, 2000) que se observa también en otros enclaves de cronología republicana como La Corona (Fuentes de Ebro) (Ferreruela y Mínguez, 2003: 247-262 y Mínguez y Ferreruela, 2012: 263-272) o más tardíamente en la *Colonia Victrix Iulia Lepida* (Beltrán Lloris, 1990: 187-190).

Del foro republicano de *Oscá*, del siglo I a.C., sólo se conserva un pequeño *sacellum in antis* de reducidas dimensiones, de 7'80 m de longitud por 5'20 m de anchura (Juste, 1994: 142 y Asensio, 2003: 96). El edificio es vinculable a modelos de templos de reducidas dimensiones de la Península Itálica como los templos samnitas –de la primera mitad o mediados del siglo I a.C.– de Schiavi d'Abruzzo (Italia), Vastogirardi (Italia) o San Giovanni in Galdo (Italia) (Asensio, 2003: 103). En Hispania, por las reducidas dimensiones e idéntica cronología, la estructura del templo oscense es vinculable al templo republicano de Azaila (Beltrán Lloris, 1990: 183-184 y Asensio, 2003: 101).

La continuidad en la excavación en el *forum* de La Cabañeta se antoja fundamental para comprender la implantación de modelos itálicos en la temprana arquitectura forense hispana. De gran ayuda sería también la excavación del Cerro del Viso (Alcalá de Henares), primera ubicación de la ciudad de *Complutum*. Este enclave de época republicana fue abandonado en época augustea (Fernández-Galiano, 1984: 397 y Polo, 1995-1996: 41) por lo que no presenta ocupación posterior que haya provocado reformas de la ciudad de época republicana. De gran importancia a este respecto, sería también la localización y excavación del foro de *Celsa* dado el idéntico temprano abandono de la ciudad, en época de Claudio (Beltrán Lloris, 1985: 18). El panorama de escasez de *fora* de esta cronología es común al resto de Hispania, donde destacan los *fora* de *Saguntum* (Aranegui, Hernández y López Piñol, 1987: 73-97), *Emporiae* y *Carteia*

(Roldán *et alii*, 2004: 54-66), aunque modificados en mayor o menor medida en época imperial.

#### 4.2. Época augustea y julio-claudia

El periodo augusteo y julio-claudio es el que presenta el mayor impulso constructivo en los *fora* del *conventus Caesaraugustanus*, fenómeno similar al del resto de Hispania (Jiménez Salvador, 1987a: 116-117 y 1987b: 173-177) y a otras provincias como la Galia (Bouet, 2012: 13-39), aunque no es un fenómeno ni mucho menos global de todas las provincias occidentales, como podemos ver en los *fora* del norte de África (Ben Baaziz, 1987: 221-236).

El primer gran impulso edilicio se da en época de Augusto donde se construyen los *fora* de *Caesaraugusta* –el supuesto foro conventual (Beltrán Lloris, 2007: 32) y el foro colonial (De Asís, Hernández Vera, Nuñez, 2007: 51-54) (Fig. 4)–, *Ercauica* (Lorrio, 2001: 110) (Fig. 5), *Labitolosa* (Maestro, Domínguez y Magallón, 2007-2008: 1006) y Los Bañales (Andreu *et alii*, en prensa) (Fig. 6). Para el caso de *Bilbilis* aunque la construcción debió empezar en época de Augusto el recinto debió de estar terminado en época de Tiberio (Martín-Bueno, 1987: 99) (Fig. 7).

En el caso de *Caesaraugusta*, *Ercauica* y *Bilbilis* el momento de construcción del foro es justo el posterior a la promoción jurídica de la ciudad en época augustea, aunque con estatuto de fundación colonial para el caso de *Caesaraugusta* (PLIN. NH. 3. 3. 24) y como *municipium* de derecho latino en *Ercauica* (PLIN. NH. 3. 3. 24) y de derecho romano en *Bilbilis* (PLIN. NH. 3. 3. 24). En estos tres casos la promoción jurídica y los programas monumentales van unidos al comienzo de emisión de una ceca monetaria propia (Ripollès, 2010: 204-240 y 278-282), que sólo en el caso de *Caesaraugusta* nos muestra edificios forenses. Estos *fora* –a excepción de *Caesaraugusta*– no se ajustan al modelo canónico de “*bloc-forum*” o foro tripartito de época imperial (Gros, 1996: 207). Este modelo se caracteriza por una plaza cerrada con basílica en el lado corto y opuesto al templo y sin *tabernae* ni edificios comerciales. Estos últimos se desplazan al *macellum*, situado en las proximidades del foro pero fuera de su recinto (Torrecilla, 2007a: 607-612 y Torrecilla, 2007b: 466). El *forum* que se ha querido vincular al foro conventual de *Caesaraugusta* (Beltrán Lloris y Fatás, 1998: 29), es relacionable a este modelo con una basílica (Beltrán Lloris, 1979: 943-966) –aunque con dudas razonables sobre dicha interpretación– enfrentada a un templo (Delgado, 1992: 191-192). En el primer foro colonial de *Caesaraugusta*, no nos es conocida del todo su planta, debido a la gran reforma tiberiana que convierte su planta y aspecto (De Asís, Hernández Vera y Nuñez, 2007: 54). Estaría compuesto por un templo presidiendo el conjunto y una serie de *tabernae* en los lados largos (De Asís, Hernández Vera y Nuñez, 2007: 52). Se desconoce la ubicación de la basí-

lica, pero podría ajustarse también a este modelo. En el caso de *Bilbilis* (Fig. 7), no se da el modelo de foro tripartito, ya que la basílica se encuentra en un lateral de la plaza y no enfrentada al templo. Sin embargo, este modelo no es en nada anómalo en la arquitectura forense romana, ya que se da en muchos *fora* republicanos de la Italia central como por ejemplo en *Cosa* (Orbetello, Italia) (Fig. 8), *Paestum* (Capaccio, Italia), *Pompei* (Pompeya, Italia) (Fig. 9) o *Tusculum* (Frascati) (Etxebarria, 2008: 190-222). En la Península Ibérica también tenemos ejemplos muy tempranos de basílicas en el lado largo en *Saguntum* (Aranegui, Hernández y López Piñol, 1987: 90-92) (Fig. 10) o *Emporiae* (Aquilué *et alii*, 2012: 47-48). En el caso de *Ercauica* la peculiaridad del foro reside en la ausencia de un templo principal presidiendo el recinto. Para este modelo hay numerosos ejemplos de *fora* sin templo principal, cuyo mejor exponente en la Península Itálica es el foro de *Velleia* (Lugagnano Val d'Arda, Italia) (Balty, 1991: 247-249) (Fig. 11). El modelo se repite en las provincias occidentales en otros *fora* como el de *Ruscino* (Château-Rousillon, Francia) (Barruol y Marichal, 1987: 45-54 y Balty, 1991: 330-334) (Fig. 12) o *Calleua Atrebatum* (Silchester, Reino Unido) (Balty, 1991: 256-259). En Hispania tenemos algunos ejemplos en los *fora* de *Segobriga* (Abascal, Almagro-Gorbea y Cebrián, 2002: 123-161 y Abascal y Almagro-Gorbea, 2012: 308-319) (Fig. 13), *Valeria* (Fuentes, 1987: 69-72) y *Libisosa* (Uroz, Molina y Poveda, 2002: 245-251). Se da una concentración en la Submeseta Sur, que nos puede estar hablando de procesos constructivos coetáneos, con mismas influencias y soluciones arquitectónicas. Tal vez incluso podamos hablar de un mismo taller de arquitectos que dirige la construcción de estos *fora* y que puede verse, no sólo en el propio esquema del mismo, sino en soluciones arquitectónicas comunes, con el empleo de criptopórticos con idénticas técnicas edilicias con grandes machones verticales en los muros. La prueba definitiva nos la mostraría la epigrafía ya que en *Ercauica* (Fig. 5) tenemos el posible nombre del arquitecto llamado *Atalis* (Osuna, 1997: 181-182 e *HEp* 7, 1997: 320), que de aparecer en otro de los *fora* confirmaría esta teoría. Las basílicas –en el caso de *Ercauica*, *Valeria* y *Complutum*– son de planta rectangular, en proporción 2 a 3, con nave central y pasillo periférico (Rascón y Sánchez Montes, 2011: 807-816), lo que nos muestra otra importante semejanza entre estos foros.

También en época augustea se da la reforma del foro de *Osca*, coincidiendo de nuevo con la promoción jurídica de la ciudad a *municipium* (Juste, 2000, 94). El lugar de ubicación es el mismo que en el foro de época republicana, erigiéndose el nuevo *forum* sobre las estructuras de época republicana (Cebolla, Royo y Ruiz, 2006: 86 y Royo *et alii*, 2009: 146) arrasadas tras la caída de Sertorio (Royo *et alii*, 2009: 146).

En los casos de los municipios flavios de *Labitlosa* y Los Bañales, estos grandes programas edilicios son incluso anteriores a la promoción jurídica de ambas ciudades, contando ya en época augustea con *fora*. Es un fenómeno que también observamos en otros municipios flavios hispanos como *Capara*

(Cerrillo, 2009: 12) o *Conimbriga* (Correia, 2009: 90) y que nos hace plantearnos qué funciones pudieron tener –en ese momento pre-municipal– muchos de los espacios forenses como la curia o la basílica, propios de comunidades privilegiadas jurídicamente. Se ha dicho que probablemente estos *fora* de ciudades no privilegiadas pudieron tener funciones religiosas y comerciales sobre todo (Cerrillo, 2009: 128), aunque la presencia de basílicas y curias nos hace replantear esta hipótesis y ver que estas comunidades se comportaron “a la romana”, incluso antes de su promoción jurídica teniendo órganos de gobierno y justicia propios de comunidades plenamente romanas. Esto se observa también en la presencia de magistrados peregrinos en comunidades hispanas no privilegiadas (Melchor, 2011: 151-171).

En época de Tiberio el foro colonial de *Caesaragusta* sufre una gran remodelación que transforma por completo el recinto. Se da el modelo de basílica enfrentada al templo, aunque con la peculiaridad de estar ubicada en el lado largo y no en el corto, con un raro eje de simetría transversal (De Asís, Hernández Vera y Nuñez, 2007: 54) (Fig. 4) sólo presente en los *fora* de Magdalensberg (Austria) (Balty, 1985: 192-195, Balty, 1991: 131-134 y De Asís, Hernández Vera y Nuñez, 2007: 55-56) (Fig. 14), *Philippi* (Filippos, Grecia) (Seve y Weber, 1986: 531-536, Balty, 1991: 43-44 y De Asís, Hernández Vera y Nuñez, 2007: 55-56) (Fig. 15), *Lousonna* (Lausanne, Suiza) (Balty, 1991: 391-393) y *Cremna* (Pisidia, Turquía) (Balty, 1991: 393-396) y en la Península Ibérica en el foro provincial de *Tarraco* (TED'A, 1989: 141-191 y Mar, 1993).

En época de Claudio se dan dos nuevos procesos constructivos de foros en *Complutum* (González-Conde, 1985, Andreu, 2003, 169-170 y Andreu, J.: 2004, 146) (Fig. 16) y probablemente en *Cara* (Andreu, 2003: 174 y Andreu, 2004: 145), según los restos escultóricos localizados. En ninguno de los dos casos eran ciudades privilegiadas en época de Claudio, ya que ambas alcanzan categoría de *municipium* en época flavia. En el caso de *Complutum*, su construcción obedece al traslado de la ciudad desde el Cerro del Viso –sobre la que se situó la ciudad romana republicana (Fernández-Galiano, 1984: 397 y Polo, 1995-1996: 41)– al llano, iniciada en época de Augusto. En el caso de *Cara*, se trata de la construcción de un espacio de marcado carácter público y relacionable con el *forum* de la ciudad, pese al silencio de la bibliografía. La construcción es vinculable al despegue de *Cara* en época de Tiberio (Galve, Magallón y Navarro, 2005: 199). Lo limitado de la intervención impide ver la planta del recinto y destaca lo que parece ser un pequeño templo de reducidas dimensiones (Mezquíriz, 2006: 154-155).

Otros procesos constructivos en época julio-claudia se dan en Los Bañales y muy probablemente en *Arcobriga*. En el foro de Los Bañales, se produce en época julio-claudia una segunda ampliación del recinto (Fase III) (Fig. 6), consistente en la construcción de una nueva estructura de aterrazamiento que soportaría un recinto de 4,90 x 6,80 m. (Recinto IV) (Andreu *et alii*: en prensa).

También en esta misma época se debió de construir el foro de *Arcobriga* datado de manera poco precisa en el s. I d.C. (Aguilera y Gamboa y Beltrán Lloris, 1987: 65).

### 4.3. Época flavia

En época flavia, destaca la ausencia de grandes programas edilicios en el *conventus Caesaraugustanus*, a diferencia de los procesos constructivos en este periodo en foros de diferentes partes del Imperio y con ejemplos hispanos de construcción de nuevos conjuntos. El modelo forense de esta nueva dinastía lo ejemplifica el *Templum Pacis* (Stamper, 2005: 156-159 y Coarelli, 2009: 190-201) de Roma. En Hispania, destaca la construcción del foro de *Munigua* (Hauschild, 1986: 325-343), la del nuevo foro de *Conimbriga* (Jiménez Salvador, 1987a: 117), la gran reforma del foro de *Termes* (Martínez Caballero, 2010: 244-256), la ampliación del foro colonial de *Augusta Emerita* (Ayerbe, Barrientos y Palma, 2009: 816-828) o la finalización del gran complejo arquitectónico del foro provincial de *Tarraco* (TED'A, 1989: 141-191 y Mar, 1993), la plaza forense más grande del mundo romano (Ruiz de Arbulo *et alii*, 2004: 139).

La presencia flavia en el *conventus Caesaraugustanus* puede suponerse en *Caesaraugusta* y en Los Bañales. En el foro colonial de *Caesaraugusta* debió de existir una reforma, que afectó al menos a su decoración escultórica como queda constatado con la presencia de programas escultóricos flavios, del que conservamos un Domiciano joven (Koppel y Rodà, 2007: 116 y Rodà, 2007: 754), labrado en un taller local (Koppel y Rodà, 2007: 118 y Rodà, 2007: 754). En Los Bañales, la presencia de una moneda casi ilegible de Domiciano en la cimentación de la exedra de *Pompeia Paulla*, hace presuponer una reforma del foro en época flavia.

### 4.4. Época ulpio-aelia

Los programas edilicios forenses de época ulpio-aelia se limitan a la gran reforma llevada a cabo en el *forum* de *Labitolosa*, a la construcción de un templo de grandes dimensiones en el foro de *Tritium Magallum* y a la reforma del foro de *Bilbilis*. En *Labitolosa* se dió la construcción de la curia, sobre una edificación de época augustea que fue desmantelada (Fincker *et alii*, 2013: 69). Destaca su programa epigráfico (Sillières, Magallón, y Navarro, 1995: 107-130) uno de los más extensos conservados en los *fora* del *conventus Caesaraugustanus*. Lo reducido de la intervención y la destrucción moderna, debida a la construcción de tres bancales agrícolas (Sillières, Magallón y Navarro, 1995: 113 y Maestro,

Domínguez y Magallón, 2007-2008: 1006), impide poder hacer cualquier análisis de planta. En el foro de *Tritium Magallum*, se debió de erigir en época antonina un templo de grandes dimensiones. De él nos han llegado capiteles, columnas, basas y frisos del templo reutilizadas en la Basílica de Santa María de los Arcos (Espinosa y Pérez González, 1982: 74). En *Bilbilis* (Fig. 7) se da una reforma en época de Trajano que afecta sobre todo al templo (Martín-Bueno, 1990: 234). En este periodo se observan fenómenos similares al resto de Hispania, donde se dan de forma exclusiva pequeñas reformas en los *fora* como la pavimentación de la curia de *Carthago Noua* (Noguera *et alii*, 2009: 246 y Noguera, Martín y Soler, 2013: 147-149), las reformas en el foro de *Termes* (Martínez Caballero, 2010: 256-259) o la incorporación de nueva decoración arquitectónica en *Astigi* (Buzón, 2011: 131). La única excepción, a este moderado programa edilicio en esta época, es la construcción en *Italica* del *Traianeum* (León, 1988).

#### 4.5. Siglo III d.C.

En el siglo III d.C. se da en la ciudad de *Complutum* una reforma muy intensa en el foro que monumentaliza aún más el conjunto con la construcción de un nuevo complejo administrativo (Rascón y Sánchez Montes, 2009: 175-202) (Fig. 16). Las transformaciones afectan al conjunto termal, sobre el que se construye la curia (Rascón y Sánchez Montes, 2009: 188-195). Esto obliga a la construcción de unas nuevas termas forenses en el lado sur del foro (Rascón y Sánchez Montes, 2009: 187). Esta gran reforma nos está hablando de una ciudad con gran vitalidad en estas fechas, algo anómalo en la arquitectura forense hispana, ya que desde estas fechas se empiezan a amortizar algunos foros, en un fenómeno relacionable con la relajación de los ordos municipales (Diarte, 2011: 704), que pierden autoridad y poder de administración de los asuntos cotidianos de la ciudad (Mata, 2014: 8 y 60).

#### 4.6. El final de los foros

El final de los foros del *conventus Caesaraugustanus* está muy mal datado ya que la bibliografía existente no fecha con precisión, el fin de las estructuras forenses. El primer foro en amortizarse es el foro de La Cabañeta, en el primer cuarto s. I a.C. (Ferreruela *et alii*, 2003: 221), acorde con las cronologías que aporta el fin violento de la ciudad a consecuencia de las guerras sertorianas (Mínguez y Ferreruela, 2012: 263).

Entre fines del siglo II d.C. y principios del siglo III d.C. parece fecharse la amortización de los *fora* de *Labitolosa* y Los Bañales (Fig. 6). En *Labitolosa* se da

un periodo muy corto de tiempo de vigencia del foro, ya que no hemos de olvidar que la curia fue erigida en la segunda fase del foro, en la segunda mitad del siglo I o comienzos del II d.C. (Maestro, Domínguez y Magallón, 2007-2008: 1006). Probablemente entre finales del s. II d.C. y comienzos del s. III d.C. se debió empezar a dismantelar el foro de Los Bañales, según la dinámica que observamos en otros puntos de la ciudad (Andreu, en prensa y Andreu, Bienes y Jordán, en prensa), sobre todo en la zona doméstica, con dificultades desde época antonina (Andreu, Peréz y Bienes, 2010: 119-123 y Andreu, 2013: 132). En la subestructura del criptopórtico del foro, se construyó un horno de sillarejo que puede que sirviera para amortizar un gran lote de fragmentos troceados de material escultórico en mármol blanco localizado en sus proximidades (Andreu, Bienes y Jordán, en prensa), aunque la conexión estratigráfica de la acumulación de mármoles y del horno está aún por resolver. Este proceso de amortización temprano se observa también en otros foros de Hispania como en *Cartima*, *Clunia*, *Valeria*, *Saguntum* o *Baelo Claudia* (Diarte, 2011: 705-706 y Andreu, Bienes y Jordán, en prensa).

En el s. III d.C. se empieza a amortizar el foro de *Ercauica* (Fig. 5) con reutilizaciones como espacios domésticos y zonas que se usan como basureros (Lorrio, 2001: 110 y Diarte, 2011: 409-410). Se encuentran paralelos en *Hispania* en la fecha de amortización de los foros de *Carmo*, *Carteia*, *Pollentia*, *Regina*, *Turobriga* y *Uxama* (Diarte, 2011: 708). En el s. V d.C. se da la instalación de una necrópolis en el foro ercavicense, en un fenómeno conocido en otras ciudades hispanas como *Pollentia*, *Carteia* o *Valeria* (Barroso y Morín, 1996: 177-178 y Diarte, 2011: 729-732).

Hasta el s. IV d.C. parece que pervive el foro colonial de *Caesaraugusta* (Fig. 4) que pasó a ser ocupado por la sede episcopal de la ciudad (Diarte, 2011: 712) con la basílica de San Vicente en el lugar de la actual catedral de la Seo (Casabona y Pérez Casas, 1991: 25-26). Este mismo fenómeno tiene paralelos hispanos en la ciudad de *Valentia*, aunque algo más tardíamente hacia el s. VI d.C. (Diarte, 2011: 712) con un grupo episcopal formado por la catedral y el baptisterio (Escrivà, Ribera y Vioque, 2010: 73-75) o en *Tarraco* con el grupo episcopal, instalado sobre el foro provincial (Diarte, 2011: 723).

En el siglo V d.C. parece que se amortiza el foro de *Complutum* (Fig. 16), ya que en los niveles de derrumbe hay una moneda de Teodosio II (Rascón y Sánchez Montes, 2009: 194). Es el foro de más larga duración de todos los estudiados y nos vuelve a hablar de la vitalidad en época tardoantigua de la ciudad de *Complutum*.

## 5. ANÁLISIS ESTRUCTURAL

En esta tercera parte vamos a abordar el estudio de los *fora* del *conventus Caesaraugustanus* mediante el análisis de cada uno de sus elementos constructivos, topográficos y de planta. Se trata de establecer paralelos dentro del *conventus* y relaciones con otros paralelos hispanos y de otras partes del Imperio. Se va a estudiar la ubicación de los *fora* dentro de la trama urbana de la ciudad, las plazas, los pórticos, las basílicas, las curias, los templos y las áreas comerciales.

### 5.1. La ubicación

En el esquema tradicional de foro canónico romano, éste se ubica en el centro de la ciudad (VITR. *De Arch.* 1. 7. 1) en la intersección entre el *cardo* y el *decumanus* (Troccoli, 1983: 297-302, Jiménez Salvador, 1987b: 174 y Etxebarria, 2008: 45). Sin embargo, este modelo canónico se adapta en la mayoría de los casos a condicionantes topográficos, que obligaron a diversas soluciones estructurales y a ubicaciones menos canónicas. En Hispania estos condicionantes son más acusados si cabe a otras regiones, lo que obliga a realizar en muchos casos importantes obras de aterrazamiento como en *Munigua*, *Tarraco* o *Saguntum* (Jiménez Salvador, 1987b: 174). En el *conventus Caesaraugustanus* se dan los mismos condicionantes topográficos que observamos en el resto de Hispania. Se diferencian tres grandes grupos de foros en función de su ubicación en la topografía del terreno: en la parte elevada de un cerro o colina, a los pies de un cerro o sobre una superficie llana.

a) *En la parte elevada de un cerro o colina*: Este modelo se da en *Bilbilis* (Fig. 7), *Ercauica* (Fig. 5), *Santa Criz* y *Tritium Magallum*. En *Bilbilis* el foro se construye en la parte superior del montículo de Santa Bárbara, de unos 600 m. de altura, lo que obligó a construir un sistema aterrazado muy costoso (Martín-Bueno, 1987: 101). En *Ercauica* se sitúa sobre el cerro amesetado (Lorrio, 2001: 107-108) en el que se ubica la ciudad, no en su parte más elevada aunque sí en posición preeminente sobre el resto de la trama urbana. En *Santa Criz* se sitúa en la parte alta de un cerro y la diferencia de cota obliga a realizar importantes obras para salvar la desigualdad del terreno. En estos tres casos para salvar las elevadas pendientes se recurrió a la construcción de criptopórticos en los laterales largos de los foros. En *Tritium Magallum*, está ubicado en la parte más elevada del cerro de pequeña altura sobre el que está ubicada la ciudad. Desconocemos si se realizaron obras de aterrazamiento y construcción de criptopórticos al no estar excavado.



b) *Ubicados a los pies de un cerro o colina*: Es el modelo que se da en Los Bañales (Fig. 6), *Arcobriga* y *Cara*. En los tres casos el cerro o colina presenta una ocupación prerromana, en un fenómeno que nace ya en época republicana en ciudades como *Praeneste* (Palestrina, Italia), *Tusculum* (Frascati, Italia) o *Cumae* (Cuma, Italia) (Etxebarria, 2008: 41-45). En Los Bañales, para salvar la diferencia de cota se recurre a la construcción de dos criptopórticos en los lados sureste y suroeste. Esta solución es también interpretable en *Arcobriga* en la edificación tradicionalmente interpretada como basílica.

c) *Sobre una superficie llana*: A este grupo pertenecen los *fora* de *Complutum* (Fig. 16), *Caesaraugusta* (Fig. 4) y La Cabañeta. La posición llana facilita las labores de construcción de estos recintos y evita tener que construir terrazas o criptopórticos para salvar las diferencias de cota. Sin embargo, en el foro de *Complutum*, en la gran reforma del s. III d.C. vemos la construcción de un criptopórtico (Rascón y Sánchez Montes, 2009: 191-192) en un terreno totalmente llano lo que nos habla de lo implantadas que estaban en Hispania estas soluciones constructivas.

En cuanto a la relación con los ejes de comunicación, en ninguno de los casos se da la ubicación central dentro de un urbanismo ortogonal en el cruce del *cardo* y el *decumanus* (Troccoli, 1983: 297-302, Jiménez Salvador, 1987b: 174 y Etxebarria, 2008: 45). En *Caesaraugusta* se da la ubicación más próxima a la canónica, en la intersección de los dos ejes principales de la ciudad (Aguarod y Erice, 2003: 144), aunque su posición está algo desplazada hacia el norte. También algo desplazado hacia el norte está el foro de *Ercauica*, delimitado al oeste por el *cardo maximus* (Rubio, 2004: 221) y al sur por el *decumanus* I (Rubio, 2004: 221-222 y Rubio y Valero, 2007: 438). También desplazado, pero hacia el sur se encuentra el foro de *Complutum*, en la intersección entre el *decumanus* III y el *cardo maximus* (Rascón y Sánchez Montes, 2009: 178 y Rascón y Sánchez Montes, 2011: 807). Idéntica posición desplazada hacia el sur, observamos en el foro de *Oscá* que formaría un aparente eje monumental con el teatro. En la parte central de la ciudad se encuentra el foro de *Bilbilis*, aunque el urbanismo de la ciudad no es ortogonal y por tanto no lo podemos denominar como canónico.

En situación no central se encuentran los *fora* de Los Bañales, *Cara*, *Arcobriga* y *Labitolosa*. En el caso de Los Bañales, el foro se encuentra desplazado en la zona de expansión de la ciudad romana en el llano. En *Cara* el foro está alejado y al otro lado del cerro –núcleo central del *oppidum* prerromano– de la zona urbana de la ciudad excavada. En *Arcobriga*, está también desplazado respecto al urbanismo general de la ciudad en el cerro, en la segunda meseta de la ladera noreste (Lostal, 1980: 205), pero próximo al teatro conformando un eje de monumentalización del antiguo *oppidum* celtibérico. En *Labitolosa*, tampoco está en posición central respecto al resto del urbanismo conocido de la ciudad.

## 5.2. La planta

La planta de los foros del *conventus Caesaraugustanus* se caracterizan –como se ha comentado anteriormente– por su gran diferencia compositiva y por no ajustarse a la planta canónica del modelo “*bloc-forum*” o foro tripartito de época imperial (Gros, 1996: 207). Sólo en los casos de *Caesaraugusta* y probablemente *Complutum* (Fig. 16) tenemos este modelo, aunque no sin dudas y con esquemas alejados del modelo más puro. En el caso de *Caesaraugusta*, tanto el recinto del supuesto foro conventual como el foro colonial (Fig. 4) presentan plantas que se ajustan en parte al modelo “*bloc-forum*”. En el recinto conventual hay dudas sobre la adscripción de los restos interpretados como basílica conservados bajo el Palacio de los Pardo, en base a su planta y dimensiones (Martín-Bueno, 1993: 121-122 y Hernández Vera y Núñez, 1998: 100). Esta edificación estaría enfrentada al templo excavado bajo la Plaza del Pilar delante del Ayuntamiento (Delgado, 1992: 191, Martín-Bueno, 1993: 121 y Beltrán Lloris, 2007: 32). En el caso del foro colonial, se da el modelo de “*bloc-forum*” –a la espera de excavación de la basílica– aunque en una plaza con eje de simetría transversal, comentada anteriormente. Este modelo sólo se da en algunos *fora* del Imperio, en Magdalensberg (Austria) (Balty, 1985: 192-195, Balty, 1991: 131-134 y De Asís, Hernández Vera y Nuñez, 2007: 55-56) (Fig. 14), *Philippi* (Filipoi, Grecia) (Seve y Weber, 1986: 531-536, Balty, 1991: 43-44 y De Asís, Hernández Vera, Nuñez, 2007: 55-56) (Fig. 15), *Lousonna* (Lausanne, Suiza) (Balty, 1991: 391-393) y *Cremna* (Pisidia, Turquía) (Balty, 1991: 393-396) o en la Península Ibérica en el foro provincial de *Tarraco* (TED’A, 1989, Mar, 1993 y De Asís, Hernández Vera y Nuñez, 2007: 55-56). Resulta llamativo que de los pocos conjuntos forenses con eje de simetría transversal en su plaza en todo el Imperio, dos de ellos se encuentren en la provincia *Hispania Citerior Tarraconensis*. La singularidad de este tipo de planta puede estar mostrándonos modelos de difusión desde la capital provincial hacia *Caesaraugusta*. Esta teoría, sin embargo, plantea un problema cronológico a día de hoy insalvable, debido a las fechas de construcción de los dos recintos. El foro provincial de *Tarraco*, se fecha su construcción en época flavia, aunque la voluntad de monumentalización se iniciaría en época julio-claudia y no se finalizó hasta la construcción del circo a finales del siglo I d.C. (Macías *et alii*, 2011a: 54). El foro de *Caesaraugusta* se empezó a construir en los últimos años de Augusto o en los primeros de Tiberio (Casabona y Pérez Casas, 1994: 91 y De Asís, Hernández Vera, Nuñez, 2007: 54). La única posible solución es que el proyecto del foro de *Tarraco* fuera ya una realidad en época julio-claudia y que el modelo fuera copiado por *Caesaraugusta* para la erección de su foro entre los últimos años de Augusto o en los primeros de Tiberio.

En el caso de *Complutum* (Fig. 16), se encuentra excavada la basílica y parte de la plaza, conformando el modelo canónico de foro tripartito, sin embargo nada conocemos del templo aún por localizar y supuestamente ubicado bajo el

urbanismo de la ciudad de Alcalá que absorbió buena parte de la ciudad romana de *Complutum* (Sánchez Montes, Rascón y Gómez-Pantoja, 2011: 41).

Tenemos también el modelo de foro con basílica situada en el lado largo del foro y no enfrentado al templo. Este sería el caso de *Bilbilis* (Fig. 6) que parece seguir modelos que parten de época republicana, en *Cosa* (Orbetello, Italia) (Fig. 8), *Paestum* (Capaccio, Italia), *Pompei* (Pompeya, Italia) (Fig. 9) y *Tusculum* (Frascati) (Etxebarria, 2008: 190-222). En la Península Ibérica también tenemos ejemplos de basílicas en el lado largo como son los casos de *Saguntum* (Aranegui, Hernández y López Piñol, 1987: 90-92) (Fig. 10), *Emporiae* (Aquilué *et alii*, 2012: 47-48), *Conimbriga* (Balty, 1991: 367-369). El modelo se da también en otras provincias del Imperio con ejemplos en *Delminium* (Tomislavgrad, Bosnia) (Balty, 1991: 369-370), *Doclea* (Duklja, Montenegro) (Balty, 1991: 379-382) (Fig. 17), *Lousonna* (Lausanne, Suiza) (Balty, 1991: 391-393) y *Cremna* (Pisidia, Turquía) (Balty, 1991: 393-396).

Se da también el modelo de foro sin templo principal en *Ercauica* siguiendo el modelo de *Velleia* (Lugagnano Val d'Arda, Italia) (Balty, 1991: 247-249) (Fig. 11), expandido en otros *fora* de las provincias occidentales como *Ruscino* (Château-Rousillon, Francia) (Barruol y Marichal, 1987: 45-54 y Balty, 1991: 330-334) (Fig. 12) o *Calleua Atrebatum* (Silchester, Reino Unido) (Balty, 1991: 256-259). Se da en Hispania en los *fora* de *Segobriga* (Abascal, Almagro-Gorbea y Cebrián, 2002: 123-161 y Abascal y Almagro-Gorbea, 2012: 308-319) (Fig. 13), *Valeria* (Fuentes, 1987: 69-72) y *Libisosa* (Uroz, Molina y Poveda, 2002: 245-251.), con una interesante concentración en la Submeseta Sur anteriormente apuntada.

El foro de Los Bañales presenta también peculiaridades en cuanto a su planta (Fig. 6), al darse pequeños recintos culturales y de representación que se dan en otros foros hispanos como los de *Clunia Sulpicia* (Palol y Guitart, 2000: 70-78) (Fig. 18) y *Segobriga* (Abascal, Alföldy y Cebrián, 2011: 78-79 y Jordán y Andreu, en prensa.) (Fig. 13). Estos recintos son vinculables también a las *scholae* del *forum* de *Auenticum* (Avenches, Suiza) (Fig. 19) con recintos rectangulares propiedad de varias familias de notables (Balty, 1991: 198-202 y Goffaux, 2010: 7-26), a las *scholae* y *sacella* secundarias del *forum* de *Doclea* (Duklja, Montenegro) (Balty, 1991: 379-382) (Fig. 17) o a los recintos del *forum* de *Calleua Atrebatum* (Silchester, Reino Unido) (Fig. 20) que nos muestran zonas de representación y culto (Balty, 1991: 256-259 y Shannon, 2011: 19-20).

### 5.3. La plaza

a) *Pavimentación*: Conservamos restos de pavimento de la plaza en los *fora* de *Caesaraugusta*, Los Bañales, *Bilbilis* y *Ercauica*. Todas ellas estaban pavimentadas con losas de caliza que se han conservado en mayor o menor medida. En

todos los casos son losas de pequeño tamaño y de calizas locales como se ha comprobado en el caso de *Bilbilis* (Aguilera, Cisneros y Gisbert, 1995: 165). El enlosado conservado es reducido en todos los casos, y no tienen nada que ver con la generosidad con que se conservan en otros ejemplos hispanos como *Segobriga* (Abascal, Alföldy y Cebrián, 2001: 117-130) o *Torreparedones* (Morena y Moreno, 2010: 451-452.) (Fig. 21).

b) *Decoración*: Las plazas se decoraron mediante la instalación de esculturas pedestres y ecuestres cuyos zócalos se han localizado en las plazas de *Bilbilis* y *Ercauica*. Estos se diferencian del foro de Los Bañales donde los monumentos se encontraban en los pórticos (Jordán, 2012b: 304-306). En *Ercauica* se conservan dos zócalos que sostenían pedestales para estatuas ecuestres de unas dimensiones de 2,45 por 1,23 m. y de 1,75 por 0,92 m., algo menores serían las de los zócalos para estatuas ecuestres de Los Bañales de 1,06 por 0,38 m. para el mejor conservado (Jordán, 2012b: 304-305). En *Bilbilis* se conservan tres posibles zócalos para de estatuas pedestres (Martín-Bueno, 1991: 244-254 y Cancela y Martín-Bueno, 2008: 239), situados en diferentes lugares de la plaza forense.

c) *Dimensiones*: Las dimensiones de las plazas son de reducidas, a excepción de la plaza del foro de *Caesaraugusta* (Fig. 22) de mayores dimensiones, acordes con su condición de capital conventual. Precisamente con capitales conventuales, es con quien esta plaza presenta mayor similitud de dimensiones sobre todo con *Lucus Augusti* (Carreño y Rodríguez Colmenero, 2012: 302) (Fig. 22). Destaca la extremada pequeñez de las dimensiones de la plaza de Los Bañales, en la línea de los *fora* de *Iuliobriga* (Fernández Vega, 1993: 169) y *Munigua* (Cepeda, Iglesias y Ruiz Gutiérrez, 2009: 111). La plaza de *Ercauica* debe relacionarse por dimensiones sobre todo con la de *Baelo Claudia* (Sillierès, 1997: 103) (Fig. 22).

Las plazas de Los Bañales y *Ercauica* siguen una proporción casi vitrubiana de 2/3 (VITR. *De Arch.* 5.1.2). En cambio la plaza de *Bilbilis* es casi cuadrangular muy alejada de la proporción vitrubiana (Martín-Bueno, 1990: 228). En el lado opuesto está la plaza de *Caesaraugusta* que excede los parámetros vitrubianos siendo casi de 2:1 su proporción (De Asís, Hernández Vera y Nuñez, 2007: 54-56) (Fig. 22).

Ciudad	Dimensiones plaza	Bibliografía
<i>Iuliobriga</i>	16 x 14 m.	Fernández Vega, 1993: 169.
<i>Munigua</i>	16'5 x 11'5 m.	Cepeda, Iglesias y Ruiz Gutiérrez, 2009: 111.
<b>Los Bañales</b>	<b>21,5 x 14 m.</b>	<b>Andreu <i>et alii</i>, en prensa.</b>
Torreparedones	24 x 22 m.	Morena y Moreno, 2010: 452.
<i>Mirobriga</i>	25,5 x 22,08 m.	Filomena, 2009: 212
<i>Celti</i>	28,50 x 28,50 m.	Keay, Creighton y Remesal, 2000: 179.
<i>Uxama Argaela</i>	35 x 30 m.	García Merino, 1987: 84-85.
<i>Conimbriga</i>	36,80 x 23,60 m.	Alarcão y Étienne, 1977: 99.
<b><i>Ercauica</i></b>	<b>37 x 26,60 m.</b>	<b>Lorrio, 2001: 108.</b>
<i>Baelo Claudia</i>	37 x 30 m.	Sillierès, 1997: 103.
<i>Pollentia</i>	38 x 26 m.	Arribas y Tarradell, 1987: 124-125.
<i>Turobriga</i>	38 x 37 m.	Bermejo, 2010: 598.
<i>Segobriga</i>	38,76 x 32,98 m.	Abascal, Almagro-Gorbea y Cebrián, 2007: 387.
<i>Libisosa</i>	44 x 29 m.	Uroz, 2012: 112.
<i>Ciuitas Igaeditanorum</i>	45 x 30 m.	Gil Mantas, 2009: 183.
<i>Termes</i>	45 x 32 m.	Martínez Caballero, 2010: 246.
Bobadela	48,2 x 37,3 m.	Simões, 2009: 50-51.
<b><i>Bilbilis</i></b>	<b>48,64 x 44,88 m.</b>	<b>Martín-Bueno, 1990: 228.</b>
<i>Saguntum</i>	54 x 36,40 m.	Aranegui, Hernández y López Piñol, 1987: 94.
<i>Ebora</i>	60,95 x 35,44 m.	Hauschild, 2009: 33-34.
<i>Capera</i>	66 x 33 m.	Cerrillo, 2009: 132.
<i>Sellium</i>	67,1 x 31,2 m.	Da Ponte, 2009: 329.
<i>Carthago Noua</i>	76 x 33 m.	Noguera <i>et alii</i> , 2009: 242.
<i>Lucus Augusti</i>	93,6 x 66,5 m.	Carreño y Rodríguez Colmenero, 2012: 302.
<i>Emerita Augusta</i> (Colonial)	100 x 60 m.	Ayerbe, Barrientos y Palma, 2009: 698.
<b><i>Caesaraugusta</i></b>	<b>103 x 54 m.</b>	<b>De Asís, Hernández Vera y Nuñez, 2007: 54-56</b>
<i>Corduba</i> (Colonial)	132 x 68 m.	Murillo, 2010: 77.
<i>Astigi</i>	135,04 x 130,91 m.	García-Dils de la Vega, 2012: 740.
<i>Clunia Sulpicia</i>	140 x 72 m.	Palol y Guitart, 2000: 17.
<i>Corduba</i> (Nouum)	145 X 90 m.	Peña, Ventura y Portillo, 2011: 66.
<i>Tarraco</i> (Provincial)	293,56 x 159,43 m.	Macías <i>et alii</i> , 2007a: Fig. 22.

Fig. 22

Dimensiones de las principales plazas de los *fora* de Hispania

#### 5.4. Los pórticos

En los pórticos de los foros del *conventus Caesaraugustanus* se emplean tanto pórticos simples como dobles. La presencia de pórticos simples está sólo atestiguada en *Bilbilis* (Fig. 7) –con unas dimensiones de 4,40 m. de anchura (Jiménez Salvador, 1986: 303)– y probablemente en *Cara*. Las dimensiones del pórtico de *Bilbilis*, se asemeja a la de otros pórticos simples hispanos como *Pollentia* (Arribas y Tarradell, 1987: 129) de 4 m. de anchura o *Saguntum* con 4,75 m. (Aranegui, Hernández y López Piñol, 1987: 86.). La presencia de *porticus duplices* se da en La Cabañeta (Fig. 2), *Caesaraugusta*, (Fig. 4) *Ercauica* (Fig. 5), *Complutum* (Fig. 16) y Los Bañales (Fig. 6). La existencia de este tipo de porticado, está atestiguada en la Península Itálica desde fecha muy temprana con la *porticus duplex* del foro de *Minturnae* (Minturno, Italia) (Etxebarria, 2008: 128-130) (Fig. 3). Destaca la gran difusión de *porticus duplices*, desde época tardorrepublicana en La Cabañeta. El pórtico doble de mayores dimensiones es el de *Caesaraugusta* con 10,50 m. (Mostalac y Pérez Casas, 1989: 143). El de Los Bañales puede copiar el modelo de la capital conventual, presentando unas dimensiones de 8 m. (Andreu *et alii*, en prensa). Estos dobles pórticos están en la línea de las dimensiones presentadas por otros *porticus duplices* de Hispania como *Lucus Augusti* (Carreño y Rodríguez Colmenero, 2012: 302) o *Termes* (Martínez Caballero, 2010: 247).

#### 5.5. Las basílicas

Las basílicas son los lugares dentro de los foros romanos destinados a funciones jurídicas, económicas y sociales (Nünnerich-Asmus, 1994: 22-24, Gros, 1996: 235, Pedreño, 2007: 150 y Etxebarria, 2008: 196). La función jurídica se manifiesta en que las basílicas eran los lugares en los que se sentaban los jueces de los tribunales de Roma (Nünnerich-Asmus, 1994: 22 y Gros, 1996: 235). La función económica se basa en la presencia de banqueros, cambiadores y distribuidores autorizados bajo ciertas condiciones para desplegar sus mostradores o puestos de venta (Nünnerich-Asmus, 1994: 23 y Gros, 1996: 235). La función social se manifiesta en que las basílicas fueron lugares de reunión de personas en busca de testigos para juicios, para tratar un asunto privado, lugares de discusiones y de otros pasatiempos (Nünnerich-Asmus, 1994: 24 y Gros, 1996: 235). Arquitectónicamente el edificio parece inspirarse en el pórtico real de Atenas de dos naves, sede del arconte *basileus*, responsable de la administración de justicia y sede del tribunal (Etxebarria, 2008: 191). Otra teoría defiende que su origen son las *aulai basilikai* ptolemaicas relacionadas con la administración de justicia pero de las que no se tiene noticia sobre su planta arquitectónica (Aparicio, 2010: 25 y Etxebarria, 2008: 191-192).

Según la descripción de Vitrubio la basílica debe estar lo más próximo posible a los foros, en la parte más cálida, para que durante el invierno sea posible dedicarse a los negocios sin las incomodidades del mal tiempo. En cuanto a su planta nos dice que su anchura no medirá menos de una tercera parte ni más de la mitad de su longitud (VITR. *De Arch.* 5.1.4). Su origen en Roma está en el *Atrium regium* sobre el lugar en el que luego se edificó la basílica *Aemilia* (Gros, 1996: 238 y Etxebarria, 2008: 191). La basílica más antigua de Roma es la basílica Porcia construida en el 184 a.C. por Marco Porcio Catón (Gros, 1996: 238 y Etxebarria, 2008: 191), a la que siguieron la basílica *Aemilia* en el 179 a.C., la basílica Sempronia en el 169 a.C. y la basílica Julia terminada por Augusto (Gros, 1996: 238-240 y Etxebarria, 2008: 191-194). Su evolución en época republicana en la Península Itálica es fundamental para entender los modelos de basílicas romana en los foros provinciales. El modelo más antiguo es la basílica de *Cosa* (Orbetello, Italia) (Fig. 8) del tercer cuarto del s. II a.C., de 24,27 por 14,80 m. y 4 por 6 columnas en la perístasis (Gros, 1996: 241 y Etxebarria, 2008: 199-201). Esta mantiene la proporción 1:3 defendida por Vitrubio (VITR. *De Arch.* 5.1.4), aunque las basílicas en Italia van a tender a alargar su planta como puede verse en *Pompei* (Pompeya, Italia) (Fig. 9), con unas dimensiones de 59 por 24,70 m., 4 por 12 columnas en la perístasis y construida en torno a los años 130-120 a.C. (Gros, 1996: 242-243 y Etxebarria, 2008: 201-205).

Las basílicas del *conventus Caesaraugustanus* se caracterizan por sus reducidas dimensiones con respecto al resto de basílicas de Hispania. Destaca por su reducido tamaño la supuesta basílica del foro conventual de *Caesaraugusta* (Beltrán Lloris y Fatás, 1998: 29). Las más grandes son las de *Arcobriga* y la de *Caesaraugusta* del foro colonial aún por excavar. En el caso de *Arcobriga* (Aguilera y Gamboa y Beltrán Lloris, 1987: 65) la estructura plantea problemas interpretativos y bien podría tratarse de un criptopórtico. En el foro colonial de *Caesaraugusta* (Beltrán Lloris y Fatás, 1998: 29) las dimensiones de la basílica están por confirmar –ya que no está excavada– pero todo hace indicar que son las correctas ya que ocuparía todo el frente norte del foro. Sin embargo, están lejos en dimensiones de las grandes basílicas hispanas de *Tarraco* (Mar y Ruiz de Arbulo, 1987: 37) y *Clunia* (Palol y Guitart, 2000: 24) (Fig. 23).

En cuanto a las proporciones de la planta de las basílicas, sólo la de *Ercauica* (Fig. 3) mantiene proporciones vitruvianas 1:3, muy parecida a la basílica de *Cosa* (Orbetello, Italia) (Gros, 1996: 241 y Etxebarria, 2008: 199-201). El resto presentan una planta más alargada siguiendo el modelo de la basílica del foro de *Pompei* (Pompeya, Italia) (Gros, 1996: 242-243 y Etxebarria, 2008: 201-205), con proporción muy parecida en la basílica de *Complutum* (Rascón y Sánchez Montes, 2011: 809). Algunas son incluso más alargadas como el caso de *Bilbilis* (Jiménez Salvador, 1986: 318) y las dos basílicas de *Caesaraugusta*, en la línea de otras basílicas hispanas como *Segobriga* (Abascal y Almagro-Gorbea, 2012: 316) o *Clunia* (Fig. 23).

En función de su ubicación con respecto a la plaza forense, distinguimos entre basílicas situadas en el lado largo de la plaza o basílicas situadas en el lado corto (Balty, 1991: 83). En el lado corto de la plaza se encuentran las basílicas de *Ercauica* (Fig. 5) y *Complutum* (Fig. 16) –aunque no son del todo canónicas respecto a la planta– ya que en *Ercauica* no está enfrentada al templo y en *Complutum* se supone enfrentado al templo, aunque ello no esté constatado arqueológicamente por el momento. Con mayores dudas se ubicaría en el lado corto y enfrentado al templo en el caso del supuesto foro conventual de *Caesaraugusta*. En el lado largo de la plaza se encuentran las basílicas de *Bilbilis* (Fig. 7) y la del foro colonial de *Caesaraugusta* (Fig. 4). En *Bilbilis*, se encuentra en el lado largo, cerrando un lateral del foro. Esta posición, aunque no es la canónica del foro tripartito imperial, está muy difundida en el mundo romano, como se observa en las primeras basílicas republicanas de la Italia central como por ejemplo en *Cosa* (Orbetello, Italia) (Fig. 8), *Paestum* (Capaccio, Italia), *Pompei* (Pompeya, Italia) (Fig. 9) o *Tusculum* (Frascati, Italia) (Etxebarria, 2008: 190-222). En la Península Ibérica también tenemos ejemplos muy tempranos de basílicas en el lado largo como son los casos de *Saguntum* (Aranegui, Hernández y López Piñol, 1987: 90-92) (Fig. 10) o *Emporiae* (Aquilué *et alii*, 2012: 47-48). El caso de *Caesaraugusta* es muy poco habitual en el mundo romano, ya que estarían ubicadas en el lado largo de la plaza en un modelo con eje de simetría transversal, comentado anteriormente.

En cuanto a las columnas de la perístasis interior tenemos el gran problema de desconocerlo en los *fora* de *Caesaraugusta* y *Bilbilis*. En los casos en los que nos es conocida tenemos basílicas de dos naves como la supuesta de *Arcobriga* –vinculable a las basílicas de Théra (Santorini, Grecia) (Balty, 1991: 389-391), *Lousonna* (Lausanne, Suiza) (Balty, 1991: 391-393) o *Iulium Carnicum* (Zuglio, Italia) (Balty, 1991: 134-135)– y de tres naves como en *Ercauica* y *Complutum*, con 4 columnas, ambas en su lado corto. Destaca las similitudes que presenta la basílica de *Ercauica* con las cercanas basílicas de *Valeria* (Fuentes, 1987: 71) y *Complutum*, con planta rectangular, proporción 2:3, con nave central y pasillo periférico (Rascón y Sánchez Montes, 2011: 807-816), que nos puede estar hablando de programas constructivos realizados por un mismo equipo de constructores.

Destaca la gran cantidad de basílicas que hay en el *conventus Caesaraugustanus*, ya que hay siete basílicas de un total de 22 en el resto de Hispania. A pesar de esta abundancia, carecemos de fenómenos comunes en el resto de Hispania como la introducción del culto imperial en las basílicas forenses, como ocurre en *Tarraco* (Mar y Ruiz de Arbulo, 1988: 277-304) o *Clunia Sulpicia* (Palol y Guitart, 2000: 24). En cuanto a la relación basílica-curia ampliamente estudiada por J. CH. Balty (Balty, 1991: 255-427) no se observa en ninguna basílica de época altoimperial, aunque sí en la reforma de la basílica de *Complutum* en el s. III d.C. (Rascón y Sánchez Montes, 2009: 188-193) cuyos paralelos más pró-



ximos son *Calleva Atrebatum* (Silchester, Reino Unido) (Balty, 1991: 256-259) y *Forum Segusiauorum* (Feurs, Francia) (Balty, 1991: 335-336), aunque estos últimos sean de cronología altoimperial.

Ciudad	Dimensiones	Columnas perístasis	Bibliografía
<i>Mirobriga</i>	13,8 x 9 m.	Desconocido	Filomena, 2009: 214.
<i>Caesaraugusta (Augusteo)</i>	17 x 6 m.	Desconocido	Beltrán Lloris y Fatás, 1998: 29.
<i>Libisosa</i>	20,90 x 7,20 m.	3 x 9	Uroz, Molina y Poveda, 2002: 247.
Torreparedones	24 x 14 m.	4 x 8	Ventura, 2014: 83.
<i>Emporiae</i>	25 x 7,60 m.	2 x 9	Aquilué <i>et alii</i> , 2012: 47.
<i>Ercauica</i>	32 x 20 m.	4 x 8	Lorrio, 2001: 108.
<i>Complutum</i>	32,54 x 16,70 m.	4 x 6	Rascón y Sánchez Montes, 2011: 809.
<i>Conimbriga</i>	33 x 13,65 m.	2 x 6	Alarcão y Étienne, 1977: 35.
<i>Bilbilis</i>	34 x 9,70 m.	Desconocido	Jiménez Salvador, 1986: 318.
<i>Baelo Claudia</i>	35,50 x 19,50 m.	4 x 8	Sillierès, 1997: 106.
<i>Saguntum</i>	40 x 20 m.	4 x 10	Aranegui, Hernández y López Piñol, 1987: 90.
<i>Arcobriga</i>	40 x 8 m.	1 x 7	Aguilera y Gamboa y Beltrán Lloris, 1987: 65.
<i>Valeria</i>	43,80 x 12,40 m.	4 x 7	Fuentes, 1987: 71.
<i>Termes</i>	50 x 11,20 m.	1 x 10	Martínez Caballero, 2010: 250.
<i>Caesaraugusta (Julio-Claudio)</i>	50 x 16 m.	Desconocido	Beltrán Lloris, 1986: 73.
<i>Sellium</i>	54,60 x 18,20 m.	4 x 8	Da Ponte, 2009: 327.
<i>Segobriga</i>	58,57 x 18,89 m.	4 x 12	Abascal y Almagro-Gorbea, 2012: 316.
<i>Emerita Augusta (Colonial)</i>	63,10 x 30,60 m.	4 x 10	Ayerbe, Barrientos y Palma, 2009: 729.
<i>Capera</i>	66 x 8,33 m.	Desconocido	Cerrillo, 2009: 132.
<i>Tarraco (Colonial)</i>	74,80 x 27,60 m.	4 x 14	Mar y Ruiz de Arbulo, 1987: 37.
<i>Clunia Sulpicia</i>	83 x 26,50 m.	4 x 14	Palol y Guitart, 2000: 24.

Fig. 23

Dimensiones de las principales basílicas de los *fora* de Hispania

## 5.6. Los templos

Los edificios religiosos en los foros romanos se dan desde los modelos republicanos más antiguos de la Península Itálica, en una larga evolución desde el s. IV a.C. (Gros, 1996: 123-127 y Etxebarria, 2008: 236-240). Los modelos más habituales son los de un capitolio de tres *cellae* –a imitación del de Roma– cuyos ejemplos más tempranos son los de *Pompei* (Pompeya, Italia) (Fig. 9), *Minturnae* (Minturno, Italia) (Fig. 3), *Cumae* (Cuma, Italia) y *Cosa* (Orbetello, Italia) (Fig. 8) (Etxebarria, 2008: 238). Debido al contacto con el mundo griego se da una he-

nización de las formas de los templos romanos (Gros, 1996: 127-130). Los templos presidiendo el recinto del foro, se van a dar en casi todos los modelos de planta, aunque existen algunos modelos sin templo principal, como hemos visto anteriormente, en el foro de *Velleia* (Lugagnano Val d'Arda, Italia) (Balty, 1991: 247-249) (Fig. 11), *Ruscino* (Château-Rousillon, Francia) (Barruol y Marichal, 1987: 45-54 y Balty, 1991: 330-334) (Fig. 12) o *Calleua Atrebatum* (Silchester, Reino Unido) (Balty, 1991: 256-259) (Fig. 20). En Hispania, los ejemplos más destacados son los de *Segobriga* (Abascal, Almagro-Gorbea y Cebrián, 2002: 123-161 y Abascal y Almagro-Gorbea, 2012: 308-319.) (Fig. 13), *Valeria* (Fuentes, 1987: 69-72) y *Libisosa* (Uroz, Molina y Poveda, 2002: 245-251).

a) *Dimensiones*: En el *conventus Caesaraugustanus* se conservan los templos forenses de *Cara*, *Oscá*, *Bilbilis* (Fig. 7) y dos en *Caesaraugusta* (Fig. 4). Observamos dos grupos de templos forenses claramente diferenciados en función de sus dimensiones. Por un lado los pequeños templos de los foros de *Cara* y *Oscá*, y por el otro los grandes templos de los *fora* de *Bilbilis* y *Caesaraugusta*. Los templos de *Cara* y *Oscá* son vinculables a los pequeños templos secundarios de los foros de Bobadela (Simões, 2009: 50) y *Pollentia* (Arribas y Tarradell, 1987: 127) y al templo principal del foro de *Iliturgi* (Márquez, 2008: 133). Desconocemos en ambos casos si los templos presidían el foro u ocupaban una posición secundaria en el mismo. Los templos de *Bilbilis* y los dos del foro de *Caesaraugusta* son de grandes dimensiones y vinculables a los grandes templos forenses. Por dimensiones el de *Bilbilis* se asemeja a los templos de *Carteia*, *Ebora* y *Emporiae*. Los dos de *Caesaraugusta*, son vinculables a los templos de *Barcino* y *Tarraco*, y de menores dimensiones que los mayores templos forenses hispanos del foro colonial de *Emerita Augusta* y *Clunia* (Fig. 24).

b) *Tipo de planta*: En cuanto al tipo de planta, existe gran diversidad ya que se dan templos *in antis*, perípteros, pseudoperípteros y próstilos. El templo *in antis* se da en el caso de *Oscá*, vinculable en Hispania por el tipo de planta a los templos de *Iliturgi*, templo principal del foro de *Pollentia* (Arribas y Tarradell, 1987: 126.), templo al genio de Bobadela (Simões, 2009: 50.) y templo principal del foro de *Mirobriga* (Filomena, 2009: 212-216). El templo períptero está presente en el templo del foro de *Bilbilis* (Jiménez Salvador, 1986: 572-573) (Fig. 7), con paralelos en los templos de *Barcino* (Ruestes i Biltrià, 2001: 134), *Ebora* (Hauschild, 1989-1990: 68) y templo principal del foro colonial de *Emerita Augusta* (Ayerbe, Barrientos y Palma, 2009: 670) (Fig. 25). El templo pseudoperíptero se da en el templo que preside el foro julio-claudio de *Caesaraugusta* (Fig. 4) y que es vinculable en planta a los templos de *Ammaia* (Gil Mantas, 2009: 179), *Clunia Sulpicia* (Palol y Guitart, 2000: 144) (Fig. 18) y templo principal de *Emporiae* (Ruestes i Biltrià, 2001: 63). El templo próstilo se da en el supuesto foro conventual de *Caesaraugusta* y es vinculable en Hispania a los templos de *Ciuitas Cobelcorum* (Simões, 2009: 54) y al templo principal de Bobadela (Simões, 2009: 50).

c) *Tipo de frente*: En el número de columnas en el frente principal se dan templos tetrástilos y hexástilos. Tetrástilos serían los templos de *Oscá* (Asensio, 2003: 96) y el del foro conventual de *Caesaraugusta* (Núñez, Hernández Vera y Bienes, 1998: 52-55) y hexástilos los de *Bilbilis* y el del foro colonial de *Caesaraugusta* (De Asís, Hernández Vera y Nuñez, 2007: 54). Los templos tetrástilos y hexástilos son los más comunes en los foros hispanos, siendo muy raro el octástilo, que se da sólo en el templo del foro provincial de *Tarraco* (Macías *et alii*: 2011b, 425).

d) *Epigrafía*: En cuanto al culto realizado en dichos templos, no tenemos confirmación epigráfica que nos confirme la divinidad a la que estaban dedicados en ninguno de ellos. Sin embargo, es más que probable la vinculación con el culto imperial de los templos de *Bilbilis* (Martín-Bueno, 1990: 232) y los dos de *Caesaraugusta* (Núñez, Hernández Vera y Bienes, 1998: 52-55).

e) *Ubicación*: La posición de estos templos en el esquema del foro, en los casos en que nos es conocida, ocupan una posición preeminente presidiendo los conjuntos en los dos de *Caesaraugusta* y en *Bilbilis*, al igual que ocurre en muchos otros foros hispanos dotando de simetría al conjunto (Jiménez Salvador, 1987b, 175-176).

Ciudad	Dimensiones	Bibliografía
Bobadella (Genio)	6,50 x 3,25 m.	Simões, 2009: 50.
Pollentia (Templo I)	7 x 5,50 m.	Arribas y Tarradell, 1987: 127.
<b>Cara</b>	<b>7,50 x 6,50 m.</b>	<b>Mezquíriz, 2006: 154-155.</b>
Iliturgi	7,85 x 5,15 m.	Márquez, 2008: 133.
<b>Osca</b>	<b>7'80 x 5'20 m.</b>	<b>Asensio, 2003: 96.</b>
Baelo Claudia (Isis)	8 x 3 m.	Sillierès, 1997: 96.
Capera	8,65 x 8,35 m.	Cerrillo, 2009: 132.
Munigua	9,80 x 6,80 m.	Hauschild, 1986: 332.
Pollentia (Templo II)	10 x 6m.	Arribas y Tarradell, 1987: 127.
Termes	10 x 7,2 m.	Martínez Caballero, 2010: 248.
Ausa	12,10 x 10 m.	Ruestes i Biltrià, 2001: 159.
Saguntum	14,28 x 11,90 m.	Aranegui, Hernández y López Piñol, 1987: 74.
Mirobriga (Venus)	15 x 12 m.	Filomena, 2009: 220.
Mirobriga (Principal)	15 x 7,20 m.	Filomena, 2009: 212-216.
Iuliobriga	16 x 14 m.	Fernández Vega, 1993: 164.
Ciuitas Cobelcorum	16,30 x 8,15 m.	Simões, 2009: 54.
Ammaia	17,3 x 9 m.	Gil Mantas, 2009: 179.
Turobriga	17,40 x 8,40 m.	Campos y Bermejo, 2007: 266.
Ciuitas Igaeditanorum	17,6 x 9,2 m.	Gil Mantas, 2009: 186.
Baelo Claudia (Templo I)	20,23 x 7,42 m.	Sillierès, 1997: 87.
Baelo Claudia (Templo II)	20,23 x 8 m.	Sillierès, 1997: 87.
Baelo Claudia (Templo III)	20,23 x 8,03 m.	Sillierès, 1997: 87.
Bobadella (Culto imperial)	20,70 x 8,18 m.	Simões, 2009: 50.
Pollentia (Capitolio)	22 x 18 m.	Arribas y Tarradell, 1987: 126.
Emerita Augusta (Colonial: calle Viñeros)	22,60 x 20,70 m.	Ayerbe, Barrientos y Palma, 2009: 782.
Carteia	24 x 18 m.	Roldán <i>et alii</i> , 2004: 59.
<b>Bilbilis</b>	<b>24,32 x 17,20 m.</b>	<b>Jiménez Salvador, 1986: 572-573.</b>
Ebora	28 x 14,50 m.	Hauschild, 1989-1990: 68.
Emporiae	28,8 x 12,8 m.	Ruestes i Biltrià, 2001: 63.
<b>Caesaraugusta (Conventual)</b>	<b>29'20 x 15'10 m.</b>	<b>Delgado, 1992: 191-192.</b>
Barcino	35 x 17,50 m.	Ruestes i Biltrià, 2001: 134.
Tarraco (Provincial)	35 x 27 m.	Macías <i>et alii</i> , 2011b: 425.
<b>Caesaraugusta (Colonial)</b>	<b>35,48 x 17,74 m</b>	<b>De Asís, Hernández Vera y Nuñez, 2007: 54.</b>
Emerita Augusta (Provincial)	38 x 32 m.	Mateos Cruz, 2006: 256.
Clunia Sulpicia	38,30 x 21 m.	Palol y Guitart, 2000: 144.
Emerita Augusta (Colonial: Plataforma Oriental)	40,40 x 20,24 m.	Ayerbe, Barrientos y Palma, 2009: 764.
Emerita Augusta (Colonial: Principal)	43,80 x 22 m.	Ayerbe, Barrientos y Palma, 2009: 670.

Fig. 24

Dimensiones de los principales templos forenses de Hispania

### 5.7. Las curias

La *curia ordinis* es el edificio destinado al lugar de reunión de los *ordines decurionum* y por tanto un lugar indispensable en cualquier comunidad romana privilegiada. Son los edificios que expresan la dignidad municipal (VITR. *De Arch.* 5.1.4). El origen de la curia se remonta al s. VII a.C. con la construcción de la *Curia Hostilia* en el Foro Romano (VARRO. *Ling.* 5. 32. 15., LIV. 1. 30. 2, CIC. *De rep.* 2. 31, Balty, 1991: 9 y Balty, 2013: 11-12.) que se realizó siguiendo el rito inaugural del *templum*, que le da carácter sagrado (Etxebarria, 2008: 183). En el 52 a.C. un incendio la destruyó, lo que llevó a Julio César a comenzar las obras de una nueva curia con una orientación diferente a la *Curia Hostilia* (Fig. 26). Con la muerte del dictador las obras se interrumpieron pero finalizaron en el 29 a.C. y pasó a denominarse *Curia Iulia* (Balty, 1991: 10-23 y Gros, 1996: 262-263) (Fig. 26).

El desarrollo de las curias en Italia arranca en época republicana con los modelos tempranos de *Cosa* (Orbetello, Italia) (Fig. 8) del segundo cuarto del s. III a.C. y de 8,83 por 6 m. (Etxebarria, 2008: 172-174 y Balty, 1991: 33), *Fregellae* (Ceprano, Italia) de comienzos del s. II a.C. con sala rectangular de 10 x 7 m. (Etxebarria, 2008: 171-172), *Pompei* (Pompeya, Italia) (Fig. 9) de la segunda mitad del s. II a.C. y 14,40 por 9,60 m. (Balty, 1991: 151-153 y Etxebarria, 2008: 178-179) o *Praeneste* (Palestrina, Italia) también del s. II a.C. y de 18,76 por 10,67 m. (Etxebarria, 2008: 179-181 y Balty, 1991: 23-28). En estos modelos y algunos otros de Italia se van a fijar las formas arquitectónicas de las curias de los foros de época imperial.

Las curias del *conventus Caesaraugustanus* destacan por su gran tamaño en comparación al mismo análisis comparativo de otros elementos del foro (Fig. 27). Destaca la curia de *Caesaraugusta* (Casabona y Pérez Casas, 1991: 21) (Fig. 4) de 25 x 16 m., vinculable por sus dimensiones con las grandes curias hispanas de *Tarraco* de 31 x 20 m. (Mar, Ruiz de Arbulo y Vivó, 2013: 29) o *Clunia* de 27,5 x 11,50 m. (Palol y Guitart, 2000: 31) De un tamaño medio con respecto a las demás curias hispanas son las de *Complutum* de 11,60 x 8,80 m. (Rascón y Sánchez Montes, 2009: 200) (Fig. 16) y *Bilbilis* de 16,42 x 8,58 m. (Jiménez Salvador, 1986: 268) (Fig. 7). La de *Complutum* es muy similar en dimensiones a la curia de *Ilipa* y *Aruci/Turobriga*. La de *Bilbilis* es casi de idénticas dimensiones a la de *Baelo Claudia* (Sillièrre, 2013: 253). La curia de *Ercauica* de 8,27 x 6,96 m. (Lorrio, 2001: 108) (Fig. 5) es de las más pequeñas de Hispania con dimensiones similares a la de *Valentia*, aunque por encima de las tres más pequeñas de *Lucentum*, *Munigua* o *Iuliobriga* (Fig. 27). La relación directa entre dimensiones de la curia y número de decuriones (Ross Taylor y Scott, 1969: 529-582) nos habla de un gran número de estos en las ciudades del *conventus Caesaraugustanus*, sobre todo en *Caesaraugusta*.

Las curias del *conventus Caesaraugustanus* se caracterizan también por su diversidad tipológica. En el foro de *Ercauica* hay cuatro estancias agrupadas en la parte norte del foro, que tendrían funciones administrativas (Fig. 5), siguiendo el modelo ya conocido de foros itálicos como los de *Pompei* (Pompeya, Italia) (Fig. 9) o *Carsulae* (Montecastrilli, Italia) (Balty, 1991: 151-153, Rubio, 2004: 222 y Etxebarria, 2008: 178-179 y 337-340), donde curia, *tabularium* y otros edificios de la administración municipal ocupan el mismo lado del foro. Se ve la importancia que estos primeros modelos de curias tuvieron para la implantación de estos edificios en otros lugares del Imperio. El modelo, además de *Ercauica*, se repite en *Verulamium* (St Albans, Reino Unido) (Balty, 1991: 153-155) (Fig. 28), *Tiddis* (Cirta, Argelia) (Balty, 1991: 64-67 y 156) y Magdalensberg (Austria) (Balty, 1991: 156-158) (Fig. 14). La curia de *Complutum* (Fig. 16), representa el modelo de vinculación curia-basílica, descrito anteriormente, y que permite vincularla a las curias de *Calleva Atrebatum* (Silchester, Reino Unido) (Balty, 1991: 256-259) (Fig. 20) y *Forum Segusiauorum* (Feurs, Francia) (Balty, 1991: 335-336). Las curias de *Caesaraugusta* (Fig. 4) y *Bilbilis* (Fig. 7) se encuentran situadas en el lado corto del foro, a la misma altura que el templo principal. Esta ubicación recuerda a la de los *fora* de *Gigthis* (Boughrara, Túnez) (Balty, 1991: 60-63) (Fig. 29), *Thubursicum* (Khamissa, Argelia) (Balty, 1991: 90-94) o Torreparedones (Ventura, Morena y Moreno, 2013: 240) (Fig. 21) siendo un modelo no muy extendido.

Ciudad	Dimensiones	Bibliografía
<i>Lucentum</i>	6 x 5,10 m.	Olcina, Guilabert y Tendero, 2013: 175.
<i>Munigua</i>	6,30 x 5,35 m.	Balty, 1991: 84.
<i>Iuliobriga</i>	6,80 x 4,50 m.	Cepeda, Iglesias Gil y Ruiz Gutiérrez, 2009: 109.
<b><i>Ercauica</i></b>	<b>8,27 x 6,96 m.</b>	<b>Lorrio, 2001: 108.</b>
<i>Valentia</i>	8,45 x 6,80 m. y 8,45 x 7,48 m.	Escrivà, Jiménez Salvador y Ribera, 2013: 61.
<i>Mirobriga</i>	9 x 8,10 m.	Filomena, 2009: 214.
Torreparedones	9,44 x 9,03 m.	Ventura, Morena y Moreno, 2013: 243.
<i>Saguntum</i>	9,85 x 6,85 m. y 8,50 x 4,50 m.	Aranegui Gascó y Jiménez Salvador, 2013: 45.
<i>Libisosa</i>	9,95 x 6,25 m. y 8,90 x 6,25 m.	Uroz, Molina y Poveda, 2002: 246.
<i>Emerita Augusta</i> (Colonial)	10,25 x 9,15 m.	Ayerbe, Barrientos y Palma, 2013: 316.
<i>Emporiae</i>	10,6 x 9,1 m.	Aquilué <i>et alii</i> , 2012: 48.
<i>Ilipa</i>	11,50 x 7,29 m.	Rodríguez, Rodríguez y Fernández, 2013: 294.
<b><i>Complutum</i></b>	<b>11,60 x 8,80 m.</b>	<b>Rascón y Sánchez Montes, 2009: 200.</b>
<i>Arucci/Turobriga</i>	12 x 7 m.	Bermejo y Campos, 2013: 261.
<i>Capera</i>	12,47 x 10,16 m.	Cerrillo, 2013: 330.
<i>Termes</i>	13,3 x 7,2 m.	Martínez Caballero, 2010: 248.
<i>Conimbriga</i>	13,65 x 5,44 m.	Correia, 2013: 357.
<i>Asturica Augusta</i>	14,75 x 11,60 m.	González Fernández, 2012: 284.
<i>Singilia Barba</i>	15 x 10,50 m.	Márquez, 2008b: 159.
<i>Sellium</i>	15,30 x 8,30 m.	Da Ponte, 2013: 350.
<i>Baelo Claudia</i>	16 x 9,90 m.	Sillièrre, 2013: 253.
<b><i>Bilbilis</i></b>	<b>16,42 x 8,58 m.</b>	<b>Jiménez Salvador, 1986: 268.</b>
<i>Segobriga</i>	18,60 x 12,50 m.	Abascal, Cebrián y Mar, 2013: 195.
<i>Labitolosa</i>	19,67 x 11,10 m.	Fincker <i>et alii</i> , 2013: 70.
<i>Valeria</i>	20,55 x 8,25 m.	Fuentes, 2013: 219.
<i>Carthago Noua</i>	22 x 12 m.	Noguera, Martín y Soler, 2013: 142.
<b><i>Caesaraugusta</i></b>	<b>25 x 16 m.</b>	<b>Casabona y Pérez Casas, 1991: 21</b>
<i>Clunia Sulpicia</i>	27,5 x 11,50 m.	Palol y Guitart, 2000: 31.
<i>Tarraco (Provincial)</i>	31 x 20 m.	Mar, Ruiz de Arbulo y Vivó, 2013: 29.

Fig. 27

Dimensiones de las principales curias de los *fora* de Hispania

## 5.8. Áreas comerciales

Las áreas comerciales en época republicana se encontraban en el interior de los recintos forenses en *tabernae* alrededor de la plaza (Jiménez Salvador, 1987b, 176). Los primeros *fora* de época republicana disponen de estos locales

comerciales (Etxebarria, 2008: 277-279), como en el caso de *Alba Fucens* (Avezzano, Italia), *Paestum* (Capaccio, Italia), *Lucus Feroniae* (Capena, Italia), *Minturnae* (Minturno, Italia) (Fig. 3) o *Pompei* (Pompeya, Italia) (Fig. 9) (Etxebarria, 2008: 280-285). El mejor ejemplo de Hispania de actividades comerciales en el interior de la plaza forense nos lo ofrece el foro de *Emporiae* –en su primera fase de época republicana de finales del siglo I a.C.– donde una hilera de *tabernae* desempeñaban la función comercial (Sanmartí-Greco, 1987: 55-60, Jiménez Salvador, 1987b: 176, Jiménez Salvador, 2009: 42 y Aquilué *et alii*, 2012: 42). En el *conventus Caesaraugustanus*, en el foro de La Cabañeta (Fig. 2), existe la sede de una corporación comercial de inmigrantes itálicos (Mínguez y Ferreruela, 2012: 258), que nos está hablando de actividades comerciales en un recinto en el interior del *forum*, ya que está abierto a la *porticus duplex*.

En época imperial, se produce la expulsión de las funciones comerciales del foro, a excepción de las de índole estatal. Las actividades comerciales pasan a desarrollarse en el *macellum*, un edificio aparte pero situado por lo general en los alrededores del foro (Jiménez Salvador, 1987b: 176). El origen de los *macella*, hay que buscarlo de nuevo en los primeros foros de época republicana en la Península Itálica datados en el s. II a.C. (Etxebarria, 2008: 293-294), cuyos ejemplos más destacables son los de *Alba Fucens* (Avezzano, Italia), *Cosa* (Orbetello, Italia) (Fig. 8), *Paestum* (Capaccio, Italia) o *Pompei* (Pompeya, Italia) (Fig. 9) (Etxebarria, 2008: 295-299). En Hispania, destaca el *macellum* del lado norte del foro de *Emporiae* de época augustea, que desplaza la función comercial antes desempeñada en el interior del *forum* (Jiménez Salvador, 1987b: 176).

En el *conventus Caesaraugustanus* tenemos los *macella* de *Complutum* (Fig. 16), *Pompelo*, *Osca* e *Iaca*. Los tres últimos presentan ciertos problemas interpretativos, aunque en los tres casos pueden ser aceptados como tal, en base a su planta y técnica edilicia de marcado carácter público. En los casos que conocemos la planta completa, en *Complutum* y *Pompelo*, sus dimensiones son las menores conocidas de los *macella* forenses hispanos y relacionables únicamente con el *macellum* del foro de *Valentia* (Torrecilla, 2007a: 258) (Fig. 30).

En cuanto a la planta, en *Complutum* las estructuras se encuadran dentro de los mercados de planta central, con área rodeada de espacios *Valentia* (Torrecilla, 2007a: 163). Mismo modelo parece darse en *Osca*, con patio central, único sector excavado por completo (Cebolla, Royo y Ruiz, 2006: 86 y Royo *et alii*: 2009, 146). En *Pompelo*, la planta del edificio impide vincularlo con cualquier modelo de *macella* conocido (Torrecilla, 2007a: 441-443).



Ciudad	Dimensiones	Bibliografía
<i>Complutum</i>	14 m. x 13 m.	Torrecilla, 2007a: 163.
<i>Pompeo</i>	20 x 15 m.	Torrecilla, 2007a: 436.
<i>Valentia</i>	21 x 17 m.	Torrecilla, 2007a: 258.
<i>Carteia</i>	24 x 15 m.	Torrecilla, 2007a: 343.
Torreparedones	24 x 16,50 m.	Morena López, Moreno y Martínez Sánchez, 2012: 47.
<i>Baelo Claudia</i>	30,40 x 23,10 m.	Torrecilla, 2007a: 285.
<i>Clunia Sulpicia</i>	48 m. x 30,50 m.	Torrecilla, 2007a: 132.
<i>Emporiae</i>	72 m. x 23 m.	Torrecilla, 2007a: 196.

Fig. 30

Dimensiones de las principales *macella* en las proximidades de los *fora* de Hispania

### 5.9. Los programas epigráficos

Los programas epigráficos conservados de los *fora* del *conventus Caesaravgustanus* (Fig. 31) se caracterizan por su parquedad a excepción de dos conjuntos epigráficos excepcionales en *Labitolosa* y Los Bañales. Estos dos conjuntos destacan además por estar financiados por capital privado, aspecto este más habitual de lo que se piensa en los *fora* hispanos, como se ha demostrado recientemente (Jordán y Andreu, 2013: 136). Otros conjuntos como el de *Caesaraugusta* que debían de ser especialmente ricos, sólo nos han aportado algunos fragmentos epigráficos (Mesa, 2000: 197-206), en consonancia con la parquedad epigráfica del catálogo caesaraugustano. Otros foros que debieron de poseer ricos programas epigráficos que no nos han llegado son los de *Bilbilis*, *Ercauica* y *Complutum*. Destaca sobre todo el caso de *Bilbilis*, dónde sólo tenemos un testimonio más o menos completo (Martín-Bueno, 1991: 244-254, *AE* 1981, 557, Martín-Bueno y Navarro, 1997: nº 1, *AE* 1997, 936, *HEp* 7, 1997, 1103 y Beltrán Lloris, 2002: 617), debido a la instalación de hornos de cal sobre las estructuras del foro en época tardía (Martín-Bueno, 1990: 233-234).

En cuanto a su cronología observamos la concentración de conjuntos epigráficos entre el s. I d.C. y la primera mitad s. II d. C. Las excepciones a este panorama generalizado nos las aportan dos únicos testimonios procedentes de *Complutum* (*ILMadriD* 45) y *Ercauica* (*HEp* 2, 367), fechados en el s. III d.C.

En cuanto a la tipología de las inscripciones, destaca la escasez de las imperiales con sólo dos testimonios en todo el *conventus* en *Bilbilis* dedicada a Tiberio (*AE* 1997, 936 e *HEp* 7, 1103) y en *Ercauica* dedicada a Galieno (*AE* 1987, 662 e *HEp* 2, 367). Destacan, como se ha dicho antes, los programas financiados por capital privado y articulados en torno a cuatro conjuntos principales en *Labitolosa* y Los Bañales. Se dan dos conjuntos erigidos por sendas disposiciones

testamentarias de *Pom(peia?) Paulla* (Jordán, 2012a: 75-92) y de *Cornelia Neilla* (*HEp* 6, 599, 601, 602 y 603). Los otros dos conjuntos erigidos con capital privado fueron financiados por *Marcus Fabius Nouus* y *Porcia Fauentina* (Jordán y Andreu, en prensa) y por *Marco Clodio Flacco* (*HEp* 6, 600), al que a su vez le son dedicadas otras tres dedicatorias (*CIL* II 3008 = *CIL* II 5837 e *HEp* 6, 598-599).

Ciudad	Programas		Bibliografía
<i>Bilbilis</i>	Tiberio	s. I d.C.	Martín-Bueno, 1991: 250.
<i>Caesaraugusta</i>	Desconocida		Mesa, 2000: 197-206.
<i>Complutum</i>	Finales s. I d.C.	s. III d.C.	<i>ILMadriD</i> 28 y 45.
<i>Ercauica</i>	Fines s. I d.C.- comienzos s. II d.C.	Galieno	<i>HEp</i> 2, 367 e <i>HEp</i> 7, 319-320.
<i>Labitolosa</i>	Adriano		Sillières, Magallón y Navarro, 1995: 107-130.
Los Bañales	Época julio-claudia.	Finales s. I d.C. - primera mitad s. II d. C.	Jordán y Andreu, en prensa y Jordán, 2012a: 89.

Fig. 31

Cronología de los conjuntos epigráficos de los *fora* del *conventus Caesaraugustanus*

### 5.10. Los programas escultóricos

Los programas escultóricos de los *fora* del *conventus Caesaraugustanus* de nuevo son bastante exiguos, no dándose ninguna representación en los foros de *Complutum* y *Labitolosa*. Si han aportado representaciones los foros de *Bilbilis*, *Caesaraugusta*, *Cara*, *Ercauica* y Los Bañales, aunque tampoco son muy numerosas. Parecen fecharse en dos momentos: uno de época julio-claudia con abundantes representaciones y otro de época domicianea con dos testimonios.

En cuanto a los tipos de representaciones dominan las imperiales con figuraciones de los emperadores Tiberio de *Bilbilis* (Martín-Bueno y Sáenz Preciado, 2004: 261) y Domiciano de *Caesaraugusta* (Beltrán Lloris y Paz Peralta, 2003: 118, Koppel y Rodà, 2007: 116-119 y Rodà, 2007: 754) y Los Bañales (Romero, Andreu y Gabaldón, 2014: 197-216). Están representados otros miembros de la casa imperial como Lucio César (Beltrán Martínez, 1976: 12, nº VII y Fuentes y Osuna, 1983: 50) y Agripina Minor (Osuna, 1976: 60 y Boschung, 2002: 135) de *Ercauica*, Druso Minor de *Caesaraugusta* (Garriguet, 2006: 153 y 161-162, Koppel y Rodà, 2007: 113 y Rodà, 2007: 753-754) y un conjunto de reciente hallazgo en Los Bañales –aún en proceso de estudio– en los que parecen estar representados

Germánico y probablemente Druso *Minor*. Se han conservado fragmentos de togados que también podrían representar a miembros de la familia imperial en *Bilbilis* (Martín-Bueno y Sáenz Preciado, 2004: 262) y Los Bañales (Romero, Andreu y Gabaldón, 2014: 197-199).

Se dan representaciones de otros personajes que bien pudieran corresponder a personajes privados en *Ercauica* (Osuna, 1976: 60) y *Caesaraugusta* (Beltrán Lloris y Paz Peralta, 2003: 118 y Koppel y Rodà, 2007: 115), al no ser vinculables a ningún miembro de la casa imperial. En el caso del ejemplar de *Ercauica*, está bastante mal ejecutado y se vincula a algún taller local en fase de formación (Osuna, 1976: 60).

### 5.11. La decoración arquitectónica

En cuanto a la decoración arquitectónica pocas son las conclusiones generales que pueden sacarse, ya que los exiguos materiales recuperados están por lo general mal datados por su pobre estado de conservación o por la falta de estudios detallados de los mismos. Los capiteles son lo más destacable de los programas decorativos y según los ejemplares conservados en *Ercauica* y *Caesaraugusta*, están datados entre época tardorrepública/augustea (Gutiérrez Behemerid, 1992: 80, nº 211) y época tiberiana (Pérez Casas, 1992: 179-184).

## 6. CONCLUSIONES

No existen grandes similitudes formales en cuanto a la estructura de los diversos *fora* del *conuentus Caesaraugustanus*. Sólo hemos localizado un posible modelo de difusión, con una extraña planta de foro con eje de simetría transversal que pudo difundirse de *Tarraco* a *Caesaraugusta*. Este modelo es muy poco frecuente en el Imperio, ya que son muy pocos los paralelos conocidos, entre los que destacan el foro de *Philippi* (Filippi, Grecia) y el de Magdalensberg (Austria).

Se han observado importantes similitudes formales y estructurales en los foros de la Submeseta Sur, en *Complutum* y *Ercauica*, relacionables con otros *fora* pertenecientes a otros *conuentus*, como *Segobriga*, *Valeria* y *Libisosa*. Estos parentescos se observan sobre todo en cuanto en las plantas de las basílicas y a un modelo de foro sin templo principal observado en otras regiones del Imperio y que parece concentrarse en Hispania en la Submeseta Sur. Prima aquí por tanto el componente geográfico más que el administrativo de pertenencia a un mismo *conuentus*.

Se han localizado similitudes de plantas con modelos de foros republicanos de la Península Itálica. Estos modelos fueron muy importantes para el desarrollo de los foros provinciales, ya que supusieron los primeros ensayos de arquitectura monumental aplicados al centro urbano por excelencia de cualquier ciudad romana. Se muestran reflejados modelos de foros con la basílica en el lado largo, como por ejemplo *Bilbilis*. Se dan asimismo modelos que aglutinan los recintos administrativos y municipales en un lateral del foro en *Ercauica*, siguiendo el modelo de foros como el de *Pompei* (Pompeya, Italia).

En el foro de Los Bañales –aún en proceso de investigación– se han encontrado nuevos paralelos de planta fuera de Hispania, entre los que destacan los foros de *Doclea* (Duklja, Montenegro), por la presencia de recintos de representación rectangulares y algunos en forma de exedra, al igual que en el de Los Bañales y *Calleua Atrebatum* (Silchester, Reino Unido), también con recintos de representación.

Hemos planteado la revisión de estructuras de adscripción dudosa como la supuesta basílica de *Arcobriga*, que bien pudiera ser un criptopórtico, en base a su posición y estructura interna. Algo similar ocurre con los restos del foro de *Iluberis*, que han sido reinterpretadas como una fachada monumental en base a un paralelo del propio ámbito geográfico de estudio, en *Complutum*. Se ha discutido asimismo otras interpretaciones que no están suficientemente fundamentadas, como en el caso de la curia de *Bilbilis*, pero cuya adscripción no es posible plantear con los restos conservados y el material recuperado.

En cuanto a la ubicación de los conjuntos, se han sistematizado tres ubicaciones de estos en función de la topografía del terreno: en la parte elevada de un cerro o colina (*Bilbilis*, *Ercauica*, Santa Criz y *Tritium Magallum*), a los pies de un cerro (Los Bañales, *Arcobriga* y *Cara*) o sobre una superficie llana (*Complutum*, *Caesaraugusta* y La Cabañeta). Cada uno de estos patrones se ha vinculado en cada caso con modelos de foros de época republicana de la Península Itálica.

Se ha realizado un importante y ambicioso análisis de las dimensiones de los diferentes elementos del foro, comparándolos con las de los principales foros hispanos. Estos análisis nos han mostrado las pequeñas dimensiones de las curias, basílicas, templos o plazas en todos los casos a excepción del foro colonial de *Caesaraugusta*. Este último, se encuentra en la línea de otras capitales conventuales como *Clunia* o *Carthago Noua*. Destaca por su reducido tamaño el foro de Los Bañales, que muestra una de las plazas más pequeñas de Hispania.

En cuanto a la cronología de los conjuntos, estos están por lo general muy mal datados lo que complica el estudio cronológico general de los mismos. Destaca una única presencia un foro de cronología republicana en La Cabañeta. De gran importancia en este punto sería la localización y excavación del foro de *Celsa* y el inicio de programas de investigación en la ciudad republicana de *Complutum* en el Cerro del Viso. Ambas ciudades –por su temprano abandono–

podrían mostrarnos interesantes conjuntos de época republicana que nos hicieran entender mejor la implantación de este tipo de espacios en el *conuentus Caesaraugustanus* y en Hispania, y poder ver la importancia que tuvieron los modelos de *fora* republicanos de la Península Itálica, en la implantación de los modelos más tempranos en provincias. Los programas edilicios se concentran sobre todo en época augustea y julio-claudia. En época augustea se da la construcción de los *fora* de *Caesaraugusta* –del supuesto foro conventual y el foro colonial–, *Ercauica*, *Labitolosa*, Los Bañales y *Oscá*. De época tiberiana data la gran reforma del foro de *Caesaraugusta* que cambia el eje de simetría del foro y su articulación. En época de Claudio, parecen datarse los recintos de *Complutum* y *Cara*. Se observa la ausencia de grandes programas edilicios en época flavia, al contrario de lo que se observa en otras partes de Hispania donde se erigen en este momento grandes conjuntos como los foros de *Tarraco*, *Munigua* o *Conimbriga*. En época ulpio-aelia, tampoco hay gran actividad edilicia, destacando la reforma del foro de *Labitolosa*, con la construcción de la curia o la construcción de un templo de grandes dimensiones en el foro de *Tritium Magallum*. Destaca la reforma en el siglo III d.C. en el foro de *Complutum*, en el que se erige un gran complejo administrativo. En esa cronología en la arquitectura forense hispana se empiezan a dar las primeras transformaciones y síntomas de degradación de estructuras, relacionables con la relajación de los *ordos* municipales. En cuanto a las fechas de amortización de los conjuntos, estos están en la dinámica de otros *fora* hispanos, con tempranas transformaciones y amortizaciones entre fines del siglo II d.C. y principios del siglo III d.C. en *Labitolosa* y Los Bañales. Durante el siglo III d.C. se amortizaría el foro de *Ercauica*, en el siglo IV d.C. el colonial de *Caesaraugusta* y en el siglo V d.C. el de *Complutum*, el que más perduración muestra de todos los estudiados. Las dinámicas son similares en todos los casos a otros foros hispanos y nos están mostrando ante todo el mantenimiento o no de *ordos* municipales que puedan mantener y reparar los espacios públicos.

Los programas epigráficos son bastante pobres y de nuevo sólo la excavación de nuevos conjuntos o continuación de los programas de investigación en aquellos dónde se siguen desarrollando podrán aportar nuevas evidencias. Destacan los dos conjuntos localizados en el foro de Los Bañales en los últimos años y el localizado en *Labitolosa*, que hacen mantener la esperanza de nuevos grandes hallazgos epigráficos.

Los programas escultóricos, aunque también escasos, debieron de ser de gran calidad como nos demuestran los hallazgos de estatuaria en mármol de Carrara en Los Bañales o *Bilbilis*. En cuanto al tipo de representaciones abundan las imperiales, en la línea a lo observado en otros *fora* hispanos más profusos en estatuaria como *Segobriga* o *Torreparedones*.

La decoración arquitectónica de los conjuntos es muy pobre, incluso en conjuntos excavados por completo o casi como *Bilbilis* y *Ercauica*. Además de ser

los materiales escasos, están por lo general muy mal estudiados lo que dificulta grandemente la datación y el estudio de semejanzas entre ellos. Sería necesaria una revisión de materiales que aporte más luz sobre los programas decorativos y sus fechas de ejecución, que ayudara además en la datación de la construcción de los conjuntos arquitectónicos y de las reformas emprendidas en estos.

La gran mayoría de foros estudiados, a excepción de *Bilbilis* y *Ercauica*, destacan por lo fragmentario en el conocimiento global de los mismos o por su no excavación y/o localización. El reto fundamental para los próximos años sería aumentar el conocimiento de los foros del *conuentus Caesaraugustanus* mediante nuevas campañas de excavación que nos permitan aumentar el conocimiento de los mismos. En este sentido destacan los casos de los *fora* de Los Bañales y Santa Criz, con proyectos de investigación en el marco de los cuales se está interviniendo en sus foros. Sería necesario que estos ejemplos se dieran en otros de los yacimientos de este ámbito geográfico, para datar mejor estos conjuntos y poder ver sus plantas completas para establecer más relaciones entre ellos y poder ver modelos de otras regiones. De gran importancia debe ser la arqueología urbana para el hallazgo de restos relacionables con los *fora* de grandes ciudades privilegiadas tempranamente, dónde estos aún no han sido localizados o sólo hay hipótesis de ubicación de los mismos. Es el caso de las ciudades augusteas de *Calagurris*, *Turiaso* o *Cascantum*, que serían de vital importancia para ver procesos monumentalizadores y programas edilicios comunes.

En conclusión, aquí se aportan los primeros datos para el estudio global de los foros del *conuentus Caesaraugustanus*, que necesitaran de nuevas intervenciones para poder conocer más plantas completas de foros y poder realizar un análisis más exhaustivo en cuanto a semejanzas y paralelos entre estos.

## 7. BIBLIOGRAFÍA

- ABASCAL, J. M., ALFÖLDY, G. y CEBRIÁN, R. (2001), "La inscripción con letras de bronce y otros documentos epigráficos del foro de Segobriga", *Archivo Español de Arqueología*, nº 74, 117-130.
- ABASCAL, J. M. y ALMAGRO-GORBEA, M. (2012), "Segobriga, la ciudad hispano-romana del sur de la Celtiberia", G. Carrasco (coord.), *La ciudad romana en Castilla-La Mancha*, 287-370, Cuenca.
- ABASCAL, J. M.; ALMAGRO-GORBEA, M. y CEBRIÁN, R. (2002), "Segobriga 1989-2000. Topografía de la ciudad y trabajos en el foro", *Madridener Mitteilungen*, nº 43, 123-161.

- ABASCAL, J. M.; ALMAGRO-GORBEA, M. y CEBRIÁN, R. (2007), "Parque Arqueológico de Segobriga. Últimos descubrimientos", *I Jornadas de Arqueología de Castilla-La Mancha* (Cuenca, 2005), 385-398, Cuenca.
- ABASCAL, J. M.; CEBRIÁN, R. y MAR, R. (2013), "La curia de Segobriga", B. Soler, P. Mateos, J. M. Noguera y J. Ruiz de Arbulo (eds.), *Las sedes de los ordines decurionum en Hispania. Análisis arquitectónico y modelo tipológico*, Anejos de Archivo Español de Arqueología, nº 67, 193-214.
- ABASCAL, J. M.; CEBRIÁN, R. y TRUNK, M. (2004), "Epigrafía, arquitectura y decoración arquitectónica del foro de Segobriga", S. F. Ramallo (ed.), *La decoración arquitectónica en las ciudades romanas de Occidente. Actas del Congreso Internacional* (Cartagena, 2003), 219-256, Murcia.
- AGUAROD, C. y ERICE, R. (2003), "El puerto de Caesaraugusta", en G. Pascual y J. Pérez Ballester (coord.), *Puertos fluviales antiguos. Ciudad, desarrollo e infraestructuras. IV jornadas de arqueología subacuática* (Valencia, 2001), 143-155, Valencia.
- AGUILERA, I.; CISNEROS, M. y GISBERT, J. (1995), "Anchis (Calatayud, Zaragoza): Una cantera de Bilibis", *Cuadernos de Prehistoria y Arqueología de la Universidad Autónoma de Madrid*, nº 22, 165-223.
- AGUILERA Y GAMBOA, E. y BELTRÁN LLORIS, M. (1987), *Arcobriga (Monreal de Ariza, Zaragoza)*, Zaragoza.
- ALARÇÃO, J. y ÉTIENNE, R. (1977), *Fouilles de Conimbriga I: L'architecture*, Paris.
- AMICI, C. M. (1991), *Il Foro di Cesare*, Florencia.
- ANDREU, J. (2003), "Indicencia de la municipalización flavia en el conventvs caesaravgvstanvs", *Saldvie*, nº 3, 163-185.
- (2004), *Edictum, municipium y lex: Hispania en época flavia (69-96 d. C.)*, *British Archaeological Reports* nº 1293, Oxford.
  - (2013), "Sobre un repertorio de objetos de hueso romanos del Norte de la Tarraconense: Los Bañales de Uncastillo (Zaragoza, España)", *Habis*, nº 44, 115-140.
  - (En prensa), "Rationes rei publicae uexatae y oppida labentia. La crisis urbana de los siglos II y III d. C. a la luz del caso del municipio de Los Bañales de Uncastillo (Zaragoza, España)".
- ANDREU, J.; BIENES, J. J. y JORDÁN, A. A. (en prensa), "Monumentalización y regresión urbanas en un municipio del norte del convento jurídico Cesaraugustano: Los Bañales de Uncastillo", en *¿Crisis de las ciudades a final del Alto Imperio?*, Murcia.
- ANDREU, J.; BIENES, J. J., LASAOSA, E., y ROMERO, L. (en prensa), "El foro de la ciudad romana de Los Bañales (Uncastillo, Zaragoza): aspectos estructurales y cronológicos preliminares", *XVIII Congreso Internacional de Arqueología Clásica* (Mérida, 2013), Mérida.
- ANDREU, J. y GARCÍA LÓPEZ, J. F. (2013), "El Plan de Investigación de Los Bañales (Uncastillo, Zaragoza)", J. Almansa (ed.), *Arqueología Pública en España*, 273-290, Madrid.

- ANDREU, J.; PERÉX, M. J. y BIENES, J. J. (2010), "New Findings on Late Antiquity in a Town of the Vascones Area (Los Bañales de Uncastillo, Zaragoza, Spain)", D. Hernández de la Fuente (ed.): *New Perspectives on Late Antiquity*, 119-123, Cambridge.
- APARICIO, P. (2010), "Un nuevo camino hacia el origen de la Basílica Romana", *Revista de Arqueología*, nº 355, 24-31.
- AQUILUÉ, X.; CASTANYER, P.; SANTOS, M. y TREMOLEDA, J. (2012), "Arquitectura oficial", X. Aquilué (2012): *Empúries-Municipium Emporiae*, 39-54, Roma.
- ARANEGUI, C.; HERNÁNDEZ, E. y LÓPEZ PIÑOL, M. (1987), "El Foro de Saguntum: La planta arquitectónica", *Los foros romanos de las provincias occidentales*, 73-97, Madrid.
- ARANEGUI, C. y JIMÉNEZ SALVADOR, J. L. (2013), "La curia de Saguntum", B. Soler, P. Mateos, J. M. Noguera y J. Ruiz de Arbulo (eds.), *Las sedes de los ordines decurionum en Hispania. Análisis arquitectónico y modelo tipológico*, Anejos de Archivo Español de Arqueología, nº 67, 43-52.
- ARRIBAS, A. y TARRADELL, M. (1987), "El Foro de Pollentia. Noticias de las primeras investigaciones", *Los foros romanos de las provincias occidentales*, 121-136, Madrid.
- ASENSIO, J. A. (2003), "El sacellum in antis del círculo católico de Huesca (Osca, Hispania Citerior), un ejemplo precoz de arquitectura templaria romana en el Valle del Ebro", *Salduie*, nº 3, 93-127.
- AYERBE, R.; BARRIENTOS, T y PALMA, F. (2009), *El foro de Augusta Emerita. Génesis y evolución de sus recintos monumentales*, Anejos de Archivo Español de Arqueología, nº 53, Mérida.
- BALTY, J. CH. (1985), "Le centre monumental du Magdalensberg et le forum de Virunum: de l'habitat indigène au municípe romain", *Lebendige Altertumswissenschaft. Festgabe zur Vollendung des 70. Lebensjahres von Hermann Vetters*, 192-195, Viena.
- (1991), *Curia Ordinis. Recherches d'architecture et d'urbanisme antiques sur les curies provinciales du monde romain*, Bruselas.
- BARROSO, R. y MORÍN, J. (1996), "La ciudad de Arcávida y la fundación del monasterio Servitano", *Hispania Sacra*, nº 97, 149-196.
- BARRUOL, G. y MARICHAL, R. (1987), "Le Forum de Ruscino", *Los foros romanos de las provincias occidentales*, 45-54, Madrid.
- BELTRÁN LLORIS, F. (2002), "Epigrafía latina en Aragón (II) (con un apéndice sobre la epigrafía paleohispánica)", *Caesaraugusta*, nº 75, 593-656.
- BELTRÁN LLORIS, F.; PINA, F. y MARTÍN-BUENO, M. (2000), *Roma en la cuenca media del Ebro. La romanización en Aragón*, Zaragoza.
- BELTRÁN LLORIS, F. y VELAZA F, J. (2013), "El límite occidental del convento jurídico Cesaraugustano", *Cuadernos de Arqueología de la Universidad de Navarra*, nº 21, 51-72.



- BELTRÁN LLORIS, M. (1979), "El nivel augusteo de la Casa palacio de los Pardo en Zaragoza", *XV Congreso Nacional de Arqueología* (Lugo, 1977), 943-966, Zaragoza.
- (1990), "El valle medio del Ebro y su monumentalización en época republicana augustea (Antecedentes, Lepida-Celsa y Caesaraugusta)", W. Trillmich y P. Zancker (eds.), *Stadtbild und Ideologie. Die monumentalisierung Städte zwischen Republik und Kaiserzeit* (Madrid, 1987), 179-204, Munich.
- (2007), "Topografía y evolución urbana", F. Beltrán Lloris (ed.), *Zaragoza: Colonia Caesar Augusta*, 29-42, Roma.
- BELTRÁN LLORIS, M., y FATÁS, G. (1998), *César Augusta, ciudad romana. Historia de Zaragoza*, vol. 2, Zaragoza.
- BELTRÁN LLORIS, M. y PAZ PERALTA, J. A. (2003), *Museo de Zaragoza: Guía*, Zaragoza.
- BELTRÁN MARTÍNEZ, A. (1956), "Las monedas antiguas de Zaragoza", *Numisma*, 6, 20, 9-40.
- (1976), *Augusto y su tiempo en la arqueología española: guía de la exposición*, Zaragoza.
- BEN BAAZIZ, S. (1987), "Les forums romains en Tunisie. Essai de Bilan", *Los foros romanos de las provincias occidentales*, 221-236, Madrid.
- BERMEJO, J. (2010), *Un modelo de implantación territorial y municipal en la Baeturia Celtica: Arucci/Turobriga, civitas et territorium*, Tesis doctoral inédita, Universidad de Huelva, Huelva.
- BERMEJO, J. y CAMPOS, J. M. (2013), "Curia aruccitana", B. Soler, P. Mateos, J. M. Noguera C y J. Ruiz de Arbulo (eds.), *Las sedes de los ordines decurionum en Hispania. Análisis arquitectónico y modelo tipológico*, Anejos de Archivo Español de Arqueología, nº 67, 259-269.
- BOSCHUNG, D. (2002), *Gens Augusta: Untersuchungen zu Aufstellung, Wirkung und Bedeutung der Statuengruppen des julisch-claudischen Kaiserhauses*, Mainz.
- BOUET, A. (2012), "Le forum en Gaule: historiographie et problématiques actuelles", A. Bouet (coord.), *Le forum en Gaule et dans les régions voisines*, 13-39, Burdeos.
- BUZÓN, M. (2011), "Los espacios forenses de la Colonia Augusta Firma Astigi (Écija, Sevilla)", *Romula*, nº 10, 71-134.
- CAMPOS, J. M. y BERMEJO, J. (2007), "Manifestaciones de culto imperial en el foro de la ciudad hispanorromana de Turobriga", T. Nogales y J. González (eds.), *Culto imperial: Política y poder. Actas del congreso* (Mérida, 2006), 251-273, Roma.
- CANCELA, M. L. y MARTÍN-BUENO, M. (2008), "Los Julio-Claudios en Bilbilis", J. M. Noguera y E. Conde (eds.), *Escultura romana en Hispania V* (Murcia, 2005), 235-245, Murcia.
- CARREÑO, M. C. y RODRIGUEZ COLMENERO, A. (2012), "La trama urbanística de Lucus Augusti: Génesis y evolución", J. Beltrán Fortes y O. Rodríguez Gutiérrez (eds.), *Hispaniae urbes. Investigaciones arqueológicas en ciudades históricas*, 295-318, Sevilla.

- CASABONA, J. F. y PÉREZ CASAS, J. A. (1991), "El forum de Caesaraugusta, Zaragoza", *Zaragoza, Prehistoria y Arqueología*, 17-26, Zaragoza.
- (1994), "El Foro de Caesaraugusta. Un notable conjunto arquitectónico de época julio-claudia", X. Dupré (coord.), *La ciudad en el mundo romano. XIV Congreso Internacional de Arqueología Clásica* (Tarragona, 1993), 91-93, Tarragona.
- CEBOLLA, J. L.; ROYO, J. I. y RUIZ, F. J. (2006), "El área monumental de la Urbs Victrix Osca", A. Castán (coord.), *Comarca de la Hoya de Huesca*, 84-86, Zaragoza.
- CEPEDA, J. J.; IGLESIAS, J. M. y RUIZ GUTIÉRREZ, A. (2009), "El foro romano de Iuliobriga (Cantabria): nuevas investigaciones arqueológicas", *Archivo Español de Arqueología*, nº 82, 97-114.
- CERRILLO, E. (2009), "El foro de Capara", T. Nogales (ed.), *Ciudad y foro en Lusitania Romana*, 127-136, Mérida.
- COARELLI, F. (2009), *Divus Vespasianus: il bimillenario dei Flavi*, Roma.
- CORREIA, V. H. (2009), "O forum de Conimbriga e a evolução do centro urbano", T. Nogales Basarrate (ed.), *Ciudad y foro en Lusitania Romana*, 89-105, Mérida.
- (2013), "Cúria e basílica na evolução do fórum de Conimbriga", B. Soler, P. Mateos, J. M. Noguera y J. Ruiz de Arbulo (eds.), *Las sedes de los ordines decurionum en Hispania. Análisis arquitectónico y modelo tipológico*, Anejos de Archivo Español de Arqueología, nº 67, 353-362.
- DA PONTE, S. (2009), "O forum de Seilium/Sellium (Tomar)", T. Nogales (ed.): *Ciudad y foro en Lusitania Romana*, 325-332, Mérida.
- (2013), "A Curia de Seilium (Tomar-Portugal): Problemática e resultados científicos recientes", B. Soler, P. Mateos, J. M. Noguera y J. Ruiz de Arbulo (eds.), *Las sedes de los ordines decurionum en Hispania. Análisis arquitectónico y modelo tipológico*, Anejos de Archivo Español de Arqueología, nº 67, 341-352.
- DE ASIS, F.; HERNÁNDEZ VERA, J. A. y NÚÑEZ, J. (2007), "Arquitectura oficial", F. Beltrán Lloris (ed.): *Zaragoza: Colonia Caesar Augusta*, 43-56, Roma.
- DELGADO, J. (1992), "Informe de la excavación realizada en la plaza del Pilar-Ayuntamiento, Zaragoza", *Arqueología Aragonesa* 1990, 191-195, Zaragoza.
- DIARTE, P. (2011), *Morfología del cambio urbano en Hispania: La adaptación de los espacios públicos romanos a la nueva realidad tardoantigua*, Tesis doctoral, Universidad de Zaragoza, Zaragoza.
- DONDIN-PAYRE, M. (2012), "Forum et structures civiques dans les Gaules: les témoignages écrit", A. Bouet (coord.), *Le forum en Gaule et dans les régions voisines*, 55-63, Burdeos.
- ESCRIVÀ, I.; RIBERA, A. y VIOQUE, J. (2010), *Guía del Centro Arqueológico de l'Almoina*, Valencia.
- ESCRIVÀ, M. I.; JIMÉNEZ SALVADOR, J. L. y RIBERA, A. (2013), "La curia y basílica de Valentia", B. Soler, P. Mateos, J. M. Noguera y J. Ruiz de Arbulo (eds.), *Las sedes de los ordines decurionum en Hispania. Análisis arquitectónico y modelo tipológico*, Anejos de Archivo Español de Arqueología, nº 67, 53-67.

- ESPINOSA, U. y PÉREZ GONZALEZ, A. (1982), "Tritivm Magallvm: de ciudad peregrina a municipio romano", *Archivo Español de Arqueología*, nº 55, 65-87.
- ETXEBARRIA, A. (2008), *Los foros romanos republicanos en la Italia centro-meridional tirrena. Origen y evolución formal*, Serie Arqueológica, nº 10, CSIC, Madrid.
- FERNÁNDEZ-GALIANO, D. (1984), *Computum I. Excavaciones. Excavaciones Arqueológicas en España*, nº 137, Madrid.
- FERNÁNDEZ VEGA, P. A. (1993), *Arquitectura y urbanística en la ciudad romana de Julióbriga*, Santander.
- FERRERUELA, A.; MESA, J. F., MÍNGUEZ, J. A. y NAVARRO, M. (2003), "Una inscripción republicana de la sede de una posible corporación en La Cabañeta (El Burgo de Ebro, Zaragoza): nuevos datos sobre la ocupación romana del valle del Ebro", *Archivo Español de Arqueología*, nº 187-188, 217-230.
- FERRERUELA, A. y MÍNGUEZ, J. A. (2003), "Dos modelos de implantación urbana romanorrepública en el valle medio del Ebro: las ciudades de La Cabañeta y La Corona", *Archivo Español de Arqueología*, nº 187-188, 247-262.
- FILOMENA, M. (2009), "Caracterização Geral de Miróbriga", T. Nogales (ed.), *Ciudad y foro en Lusitania Romana*, 201-229, Mérida.
- FINCKER, M.; GUIRAL, C.; MAGALLÓN, A. y NAVARRO, M.; RICO, C. y SILLIÈRES, P. (2013), "La Curia del Municipium Labitolosanum (La Puebla de Castro. Huesca)", B. Soler, P. Mateos, J. M. Noguera y J. Ruiz de Arbulo (eds.), *Las sedes de los ordines decurionum en Hispania: análisis arquitectónico y modelo tipológico*, Anejos de Archivo Español de Arqueología, nº 67, 69-96.
- FUENTES, A. (1987), "Avance del foro de Valeria (Cuenca)", *Los foros romanos de las provincias occidentales*, 69-72, Madrid.
- (2013), "El edificio de la curia en el foro de Valeria", B. Soler, P. Mateos, J. M. Noguera y J. Ruiz de Arbulo (eds.), *Las sedes de los ordines decurionum en Hispania. Análisis arquitectónico y modelo tipológico*, Anejos de Archivo Español de Arqueología, nº 67, 215-230, Mérida.
- FUENTES, A. y OSUNA, M. (1983), *Exposición Bellas Artes-83. Catálogo Museo de Cuenca*, Cuenca.
- GALVE, M. P.; MAGALLÓN, M. A. y NAVARRO, M. (2005), "Las ciudades del valle Medio del Ebro en época julio claudia", *L'Aquitaine et l'Hispanie septentrionale à l'époque julio-claudienne. Organisation et exploitation des espaces provinciaux* (Saintes, 2003), 169-214, Burdeos.
- GARCÍA VILLALBA, C. y MARTÍN-BUENO, M. (2013), "La imagen del poder imperial en la iconografía de la moneda hispano-romana del Valle del Ebro: templos, estatuaria y altares", *Preactas del XVIII Congreso Internacional de Arqueología Clásica: Centro y Periferia en el Mundo Clásico en Mérida* (Mérida, 2013), 243-244, Mérida.
- GARRIGUET, J. A. (2006), "¿Provincial o foráneo? consideraciones sobre la producción y recepción de retratos imperiales en Hispania", D. Vaquerizo y J. F. Murillo

- (eds.), *El concepto de lo provincial en el mundo antiguo: homenaje a la profesora Pilar León Alonso*, vol. 2, 143-194, Córdoba.
- GONZÁLEZ FERNÁNDEZ, M. L. (2012), "Origen militar y desarrollo urbano de *Asturica Augusta*", J. Beltrán Fortes y O. Rodríguez Gutiérrez (eds.): *Hispaniae urbes. Investigaciones arqueológicas en ciudades históricas*, 257-294, Sevilla.
- GUTIERREZ BEHEMERID, M. A. (1992), *Capiteles romanos de la Península Ibérica. Studia Archaeologica*, nº 81, Valladolid.
- HAUSCHILD, T. (1986), "Munigua. Ausgrabungen an der Stützmauer des Forums 1985", *Madridener Mitteilungen*, nº 27, 325-343, Madrid.
- (1989-1990), "Arquitectura religiosa romana en Portugal", *Anas*, nº 2-3, 57-75.
- (2009), "Algumas observações nas construções do foro de Eborac Liberalitas Iulia", T. Nogales (ed.): *Ciudad y foro en Lusitania Romana*, 27-36, Mérida.
- HERNÁNDEZ VERA, J. A. y BIENES, J. J. (1998), "La excavación arqueológica de la catedral del Salvador", *La Seo de Zaragoza*, 23-46, Zaragoza.
- HERNANDEZ VERA, J. A. y NÚÑEZ, J. (1998), "Nuevos datos para el conocimiento del Foro de Caesaraugusta", *Empúries*, nº 51, 93-104.
- HILL, G. F. (1931), *Notes on the Ancient Coinage of Hispania Citerior*, Nueva York.
- GALIAY, J. (1944), *Las excavaciones del Plan Nacional de Los Bañales de Sádaba (Zaragoza)*. Informes y memorias, nº 4, Madrid.
- GARCÍA MERINO, C. (1987), "Desarrollo urbano y promoción política de Uxama Argaela", *Boletín del Seminario de Estudios de Arte y Arqueología*, nº 53, 73-114.
- GARCÍA LÓPEZ, J. F. y SANZO, M. (2011), "En torno a Los Bañales: avance a un proyecto de desarrollo rural con la arqueología como motor de dinamización", J. Andreu (ed.), *La ciudad romana de Los Bañales (Uncastillo, Zaragoza): entre la historia, la arqueología y la historiografía, Caesaraugusta*, nº 82, 161-166.
- GIL MANTAS, V. (2009), "Ammia e Civitas Igaeditanorum. Dois espaços forenses lusitanos", T. Nogales (ed.), *Ciudad y foro en Lusitania Romana*, 167-188, Mérida.
- GOFFAUX, B. (2010), "Scholae et espace civique à Avenches", *Bulletin de l'Association Pro Aventico*, nº 52, 7-26, Avenches.
- GONZÁLEZ-CONDE, M. P. (1985), "Promoción jurídica y organización municipal de Complutum en el Alto Imperio", *Lucentum*, nº 4, 125-132.
- GROS, P. (1990), "Les étapes de l'aménagement monumental du forum: observations comparatives (Italie, Gaule Narbonnaise, Tarraconaise)", *La città nell'Italia settentrionale in età romana. Morfologia, strutture e funzionamento dei centri urbani delle regioni X e XI. Atti del convegno* (Trieste, 1987), 29-68, Roma.
- GROS, P. (1996), *L'Architecture romaine du début du iiiie siècle av. J.-C. à la fin du Haut-Empire, t. 1. Les Monuments publics*, Paris.
- KOPPEL, E. M. y RODÀ, I. (2007), "La escultura", F. Beltrán Lloris (ed.), *Zaragoza: Colonia Caesar Augusta*, 43-56, Roma.

- JIMÉNEZ SALVADOR, J. L. (1986), *Contribución al estudio de la arquitectura romana en Hispania: el Foro de Bilibis (Calatayud, Zaragoza)*. Tesis doctoral inédita, Universidad de Zaragoza, Zaragoza.
- (1987a), *Arquitectura Forense en la Hispania Romana: Bases para su estudio*, Zaragoza.
  - (1987b), “Los modelos constructivos en la arquitectura Forense de la Península Ibérica”, *Los Foros Romanos de las Provincias Occidentales*, 173-177, Madrid.
  - (1998), “La multiplicación de plazas públicas en la ciudad hispanorromana”, *Empúries*, nº 51, 11-30.
  - (2009), “Los foros en las provincias de Hispania: Estado de la cuestión” en J. M. Noguera (ed.), *Fora Hispaniae. Paisaje urbano, arquitectura, programas decorativos y culto imperial en los foros de las ciudades hispanorromanas*, 37-64, Murcia.
- JORDÁN, A. A. (2012a), “Una donación ex testamento procedente del foro de Los Bañales (Uncastillo, Zaragoza)”, *Espacio, Tiempo y Forma, Serie II, Historia Antigua*, nº 25, 75-92.
- (2012b), “Inscripciones, monumentos anepígrafos, dudosos, sellos y grafitos procedentes del municipium ignotum de Los Bañales de Uncastillo”, en J. Andreu (ed.), *La ciudad romana de Los Bañales (Uncastillo, Zaragoza): entre la historia, la arqueología y la historiografía, Caesaraugusta*, nº 82, 289-336.
- JORDÁN, A. A. y ANDREU, J. (2013), “La presencia privada en los foros hispanos a la luz de dos programas epigráficos hallados in situ en Los Bañales (Uncastillo, Zaragoza)”, J. M. Iglesias y A. Ruiz Gutiérrez (eds.), *Paisajes epigráficos de la Hispania romana. Monumentos, contextos, topografías*, 127-143, Roma.
- (En prensa), “Un nuevo conjunto epigráfico en el foro de Los Bañales (Uncastillo, Zaragoza)”, *Archivo Español de Arqueología*, nº 87.
- JUSTE, M. N. (1994), “Excavaciones en el solar del Círculo Católico (Huesca): un fragmento de la ciudad sertoriana”, *Bolskan*, nº 11, 133-172.
- (2000), “Bolskan-Osca, ciudad iberorromana”, *Empúries*, nº 52, 87-106.
- KEAY, S. J.; CREIGHTON, J. y REMESAL, J. (2000), *Celti (Peñaflor): the archaeology of a hispano-roman town in Baetica: survey and excavations, 1987-1992*, Southampton.
- LEÓN, P. (1988), *Traianeum de Italica*, Sevilla.
- LORRIO, A. J. (2001), *Ercavica: la muralla y la topografía de la ciudad*, Madrid.
- LOSTAL, J. (1980), *Arqueología del Aragón romano*, Zaragoza.
- MACIAS, J. M.; MENCHON, J. J.; MUÑOZ, A. y TEIXELL, I. (2011a), “La acrópolis de Tarraco y la implantación urbana del culto imperial en la capital de la Hispania Citerior”, *Bollettino di Archeologia on line. Proceedings of the XVII International Congress of Classical Archaeology*, vol. esp., 50-66, Roma.
- MACIAS, J. M.; MENCHON, J. J.; MUÑOZ, A. y TEIXELL, I. (2011b), “La construcción del recinto imperial de Tarraco (provincia Hispania Citerior)”, en J. López Vilar y O. Martín Vielba (eds.), *Tarraco: construcció i arquitectura d’una capital provincial ro-*

*mana. Actes del Congr s Internacional en homenatge a Theodor Hauschild* (Tarragona, 2009), vol. 2, *Butllet  Arqueol gic*, n  32, 423-479.

- MAESTRO, E.; DOMINGUEZ, A. y MAGALL N, M. A. (2007-2008), "El proceso de romanizaci n en la provincia de Huesca: La Vispesa (Tamarite de Litera) y Labitolosa (La Puebla de Castro)", *Veleia*, n  24-25, 989-1016.
- MAR, R. (1993), *Els monuments provincials de Tarraco*, Tarragona.
- MAR, R. y RUIZ DE ARBULO, J. (1987), "La bas lica de la Colonia Tarraco. Una nueva interpretaci n del llamado Foro Bajo de Tarragona", *Los foros romanos de las provincias occidentales*, 31-44, Madrid.
- MAR, R.; RUIZ DE ARBULO, J. y VIV O, D. (2013), "Los genios de los *conventus iuridici* y el lugar de reuniones del *concilium provinciae Hispaniae citerioris*. Una curia de uso provincial en Tarraco", B. Soler, P. Mateos, J. M. Noguera y J. Ruiz de Arbulo (eds.): *Las sedes de los ordines decurionum en Hispania. An lisis arquitect nico y modelo tipol gico*, Anejos de Archivo Espa ol de Arqueolog a, n  67, 25-41.
- M RQUEZ, C. (2008), "Templos", P. Le n Alonso (coord.), *Arte Romano de la B tica I. Arquitectura y Urbanismo*, 124-151, Sevilla.
- M RQUEZ, C.; MORENA J. A. y VENTURA, A. (2013), "El ciclo escult rico del foro de Torreparedones (Baena, C rdoba)", en F. Acu a, R. Casal y S. Gonz lez Soutelo (eds.), *Actas de la VII Reuni n de escultura romana en Hispania. Homenaje al Prof. Dr. Alberto Balil* (Santiago de Compostela y Lugo, 2011), 325-346, Santiago de Compostela.
- MART N-BUENO, M. (1987), "El Foro de Bilbilis", *Los foros romanos de las provincias occidentales*, 99-112, Madrid.
- (1990), "Bilbilis Augusta (Calatayud, Zaragoza)", W. Trillmich y P. ZANCKER (eds.), *Stadtbild und Ideologie. Die monumentalisierung St dte zwischen Republik und Kaiserzeit* (Madrid, 1987), 219-239, Munich.
  - (1991), "La inscripci n a Tiberio y el centro religioso de Bilbilis (Calatayud, Zaragoza)" *Madrider Mitteilungen*, n  22, 244-254.
  - (1993), "La ciudad hispanorromana en el valle del Ebro", J. M. Abascal y U. Espinosa (coord.), *La ciudad hispanorromana. Privilegio y poder*, 108-128, Tarragona.
- MART N-BUENO, M. y NAVARRO, M. (1997), "Estudio sobre la epigraf a romana de "Bilbilis" (E.R.Bil.)", *Veleia*, n  14, 205-240.
- MART N-BUENO, M. y S ENZ PRECIADO, J. C. (2004), "Los programas arquitect nicos de  poca julio-claudia de *Bilbilis*", S. F. Ramallo (coord.), *La decoraci n arquitect nica en las ciudades romanas de occidente: actas del Congreso Internacional* (Cartagena, 2003), 257-273, Murcia.
- MART NEZ CABALLERO, S. (2010), "El foro romano de Termes (Hispania Citerior). S ntesis hist rica, arqueol gica y topogr fica. Siglo I a.C.- siglo II d.C.", *Archivo Espa ol de Arqueolog a*, n  83, 221-266.

- MATA, J. (2014), *Oppida Labentia. Ciudades en crisis a finales del Alto Imperio. Un modelo interpretativo aplicado al Conventus Carthaginensis: causas y dinámicas*, Trabajo Fin de Máster inédito, Universidad de Educación a Distancia, Madrid.
- MATEOS, P. (2006), *El foro provincial de Augusta Emerita: Un conjunto monumental de culto imperial*, Anejos de Archivo Español de Arqueología, nº 57, Madrid.
- MELCHOR, E. (1993), Construcciones cívicas y evergetismo en Hispania romana, *Espacio, tiempo y forma. Serie II, Historia antigua*, nº 6, 443-466.
- (1994), *El mecenazgo cívico en la Bética. La contribución de los evergetas al desarrollo de la vida municipal*, Córdoba.
  - (2011), “Sobre los magistrados de las comunidades hispanas no privilegiadas (siglos III a.C.-I d.C.)”, A. Sartori y A. Valvo (coord.): *Identità e autonomie nel mondo romano occidentale, Iberia-Italia Italia-Iberia III, Epigrafia e Antichità* nº 29, 151-171, Faenza.
- MESA, J. F. (2000), “Tres nuevos grafitos, dos fragmentos de inscripción y marcas sobre columna localizados en el foro de Caesaraugusta”, *Caesaraugusta*, nº 74, 197-206.
- MEZQUÍRIZ, M. A. (2006), “La antigua ciudad de los carenses”, *Trabajos de Arqueología Navarra*, nº 19, 147-268.
- MÍNGUEZ, J. A. y FERRERUELA, A. (2012), “Las ciudades de La Cabañeta y La Corona. Su función en los inicios de la romanización del valle medio del Ebro”, *Iberos del Ebro: Actas del II Congreso Internacional (Alcañiz-Tivissa, 2011)*, 257-272, Tarragona.
- MORENA, J. A. y MORENO, A. (2010), “Apuntes sobre el urbanismo romano de Torreparedones (Baena, Córdoba)”, *Las técnicas y las construcciones en la ingeniería romana. Congreso de las Obras Públicas Romanas (Córdoba, 2010)*, 429-460, Córdoba.
- MORENA, J. A.; MORENO, A. y MARTÍNEZ SÁNCHEZ, R. M. (2012), *El macellum de la Colonia Ituci Virtus Iulia (Torreparedones. Baena-Córdoba)*, *Salsom*, nº 3, Baena.
- MORENO, I.; LOSTAL, J. y BIENES, J. J. (2009), *Item a Caesarea Augusta Beneharno. La carretera romana de Zaragoza al Bearn*, Ejea de los Caballeros.
- MOSTALAC, A. y PÉREZ CASAS, J. A. (1989), “La excavación del foro de Caesaraugusta”, *La plaza de la Seo. Zaragoza. Investigaciones Histórico-Arqueológicas*, 81-155, Zaragoza.
- MURILLO, J. F. (2010), “Colonia Patricia Corduba hasta la dinastía flavia. Imagen urbana de una capital provincial”, R. González Villaescusa y J. Ruíz de Arbulo (eds.), *Simulacra Romae II. Rome, les capitales de province (capita prouinciarum) et la création d'un espace commun européen. Une approche archéologique*, 71-93, Reims.
- NOGUERA, J. M.; MARTÍN, M. y SOLER, B. (2013), “De nuevo sobre el foro de *Carthago Nova*: La curia de la colonia”, B. Soler, P. Mateos Cruz, J. M. Noguera y J. Ruiz de Arbulo (eds.), *Las sedes de los ordines decurionum en Hispania. Análisis arquitectónico y modelo tipológico*, Anejos de Archivo Español de Arqueología, nº 67, 135-163.

- NOGUERA, J. M.; SOLER, B.; MADRID, M. J. y VIZCAÍNO, J. (2009), "El foro de Carthago Nova: estado de la cuestión", J. M. Noguera (ed.), *Fora Hispaniae. Paisaje urbano, arquitectura, programas decorativos y culto imperial en los foros de las ciudades hispanorromanas*, 213-298, Murcia.
- NÜNNERICH-ASMUS, A. (1994), *Basilika und Portikus. Die Architektur der Säulenhallen als Ausdruck gewandelter Urbanität in später Republik und früher Kaiserzeit*. Böhlau, Köln-Weimar-Wien.
- NÚÑEZ, J.; HERNÁNDEZ VERA, J. A y BIENES, J. J. (1998), "El templo del foro de Caesaraugusta", *La Seo de Zaragoza*, 47-55, Zaragoza.
- OLCINA, M.; GUILABERT, A. y TENDERO, E. (2013), "La curia de Lucentum", B. Soler, P. Mateos, J. M. Noguera y J. Ruiz de Arbulo (eds.), *Las sedes de los ordines decurionum en Hispania. Análisis arquitectónico y modelo tipológico*, Anejos de Archivo Español de Arqueología nº 67, 165-191.
- OSUNA, M. (1976), *Guía del Museo de Cuenca. Secciones de arqueología y bellas artes*, Madrid.
- (1997), "Ercávica", *Ciudades romanas en la provincia de Cuenca: homenaje a Francisco Suay Martínez*, 169-208, Cuenca.
- PALOL, P. de y GUITART, J. (2000), *Los grandes conjuntos públicos: el foro colonial de Clunia*. Clunia VIII.1, Burgos.
- PEDREÑO, F. J. (2007), "La basílica romana en época republicana. Una breve aproximación", *Panta Re*, nº 2, 137-156, Murcia.
- PEÑA, A.; VENTURA, A. y PORTILLO, A. (2011), "El templo consagrado a Divo Augusto y su temenos (forum novum)", D. Vaquerizo; M. D. Baena y C. Márquez (eds.): *Córdoba, reflejo de Roma*, 61-69, Córdoba.
- PÉREZ CASAS, J. A. (1992), "Excavación de cimentaciones de carácter monumental en el sector meridional del foro de Caesaraugusta (C. del Cisne, Zaragoza)", *Arqueología Aragonesa 1990*, 179-184, Zaragoza.
- POLO, J. (1995-1996), "Complutum: de la República a los Flavios: una lectura arqueológica de la evolución y transformación del poblamiento en el Territorium Complutense", *Estudios de Prehistoria y Arqueología Madrileñas*, nº 10, 37-48.
- RASCÓN, S. (1995), *La ciudad hispanorromana de Complutum. Cuadernos del Juncal 2*, Alcalá de Henares.
- RASCÓN, S. y SÁNCHEZ MONTES, A. L. (2009), "La basílica y los edificios administrativos del foro de la ciudad romana de Complutum. De los edificios de época de Claudio a la monumentalización urbana de los siglos III, IV y V", *Anales de Arqueología Cordobesa*, nº 20, 175-202.
- (2011), "Modelos arquitectónicos de basílicas y edificios administrativos en el interior de España. Reflexiones a partir de la ciudad romana de Complutum", T. Nogales y I. Rodà (eds.), *Roma y las provincias: modelo y difusión. XI Coloquio internacional de arte romano provincial (Mérida, 2010)*, vol. 2, 807-816, Roma.



- RODRÍGUEZ, O.; RODRÍGUEZ, A. y FERNÁNDEZ, A. (2013), "La (supuesta) curia de Iliipa (Prov. Ulterior Baetica/ Alcalá del Río, Sevilla)", B. Soler, P. Mateos, J. M. Noguera y J. Ruiz de Arbulo (eds.), *Las sedes de los ordines decurionum en Hispania. Análisis arquitectónico y modelo tipológico*, Anejos de Archivo Español de Arqueología, nº 67, 289-308.
- ROMERO, L., ANDREU, J. y GABALDÓN, M. (2014), "Un thoracatus imperial de Los Bañales (Uncastillo, Zaragoza)", *Zephyrus*, nº 73, 197-216.
- RIPOLLÈS, P. P. (2010), *Las acuñaciones provinciales romanas de Hispania*, *Bibliotheca Unimismática Hispánica*, nº 8, Madrid.
- RODÀ, I. (2007), "Documentos e imágenes de culto imperial en la Tarraconense septentrional", T. Nogales y J. González (eds.): *Culto imperial: política y poder: Actas del Congreso Internacional Culto Imperial: política y poder* (Mérida, 2006), 739-761, Roma.
- ROLDÁN, L.; BENDALA, M.; BLÁNQUEZ, J. y MARTÍNEZ LILLO, S. (2004), *Carteia. Guía del yacimiento arqueológico*, Sevilla.
- ROSS, L. y SCOTT, R.T. (1969), "Seating Space in the Roman Senate and the Senatores Pedarii", *Transactions and Proceedings of the American Philological Association* nº 100, 529-582, Des Moines.
- ROYO, J. I., CEBOLLA, J. L.; JUSTES F, J. y LAFRAGÜETA, I. (2009), "Excavar, proteger y musealizar el caso de la arqueología urbana en Huesca en los albores del tercer milenio", M. A. Domínguez (coord.), *El patrimonio arqueológico a debate: su valor cultural y económico* (Huesca, 2007), 125-172, Huesca.
- RUBIO, R. (2004), "La Ciudad Romana de Ercávica", *Investigaciones Arqueológicas en Castilla La Mancha: 1996-2002*, 215-228, Toledo.
- RUBIO, R. y VALERO, M .A. (2007), "Intervenciones arqueológicas en Ercávica: Campañas 2003-2005", *Arqueología en Castilla la Mancha: Actas de las I Jornadas* (Cuenca, 2005), 431-443, Cuenca.
- RUESTES I BILTRIÀ, C. (2001), *L'espai públic a les ciutats romanes del conuentus Tarraco-nensis: els fóruns*, Barcelona.
- RUIZ DE ARBULO, J.; MAR, R.; DOMINGO, J. y FIZ, I. (2004), "Etapas y elementos de la decoración arquitectónica en el desarrollo monumental de la ciudad de Tarraco (s. II a.C.- I d.C.)", S. F. Ramallo (ed.), *La decoración arquitectonica en las ciudades romanas de Occidente* (Cartagena, 2003), 115-152, Murcia.
- SANCHEZ MONTES, A. L.; RASCÓN, S. y GÓMEZ-PANTOJA, J. (2011), *Guía-catálogo de Complutum, ciudad romana*, Alcalá de Henares.
- SANCHO, L. (1981), *El convento jurídico caesaraugustano*, Zaragoza.
- SANMARTÍ-GRECO, E. (1987), "El foro romano de Ampurias", *Los foros romanos de las provincias occidentales*, 55-60, Madrid.
- SENSENEY, J. R. (2011), "Adrift toward Empire. The Lost Porticus Octavia in Rome and the Origins of the Imperial Fora", *Journal of the Society of Architectural Historians*, nº 70, 421-441, Santa Bárbara.

- SEVE, M. y WEBER, P. (1986), "Le côté nord du forum de Philippes", *Bulletin de correspondance helenique*, nº 110, 1, 531-581, Atenas.
- SHANNON, A. (2011), *Becoming Roman at Silchester: Monumental Architecture, Domestic Life, and the Provincial Development of Roman Culture at Calleva Atrebatum*, Tesis de grado de la Universidad de Harvard, Harvard.
- SILLIÈRES, P. (1997), *Baelo Claudia. Una ciudad romana de la Bética*, Madrid.
- (2013), "La curie de Baelo Claudia: Deux propositions de localisation", B. Soler, P. Mateos, J. M. Noguera y J. Ruiz de Arbulo (eds.), *Las sedes de los ordines decurionum en Hispania. Análisis arquitectónico y modelo tipológico*, Anejos de Archivo Español de Arqueología, nº 67, 249-257.
- SILLIÈRES, P.; MAGALLÓN, M. A. y NAVARRO, M. (1995), "El municipium Labitulosanum y sus notables: novedades arqueológicas y epigráficas", *Archivo Español de Arqueología*, nº 68, 107-130.
- SIMÕES, M. H. (2009), "Os Fora de Bobadela (Oliveira do Hospital) e da Civitas Cobelcorum (Figueira de Castelo Rodrigo)", T. Nogales (ed.), *Ciudad y foro en Lusitania Romana*, 47-59, Mérida.
- STAMPER, J. W. (2005), *The architecture of Roman temples: the republic to the middle empire*, Cambridge.
- TED'A (1989), "El foro provincial de Tarraco, un complejo arquitectónico de época flavia", *Archivo español de arqueología*, nº 159-160, 141-191.
- TORRECILLA, A. (2007a), "Aproximación al estudio de los macella romanos en Hispania", *Caesaraugusta*, nº 78, 455-480.
- (2007b), *Los macella en la Hispania romana estudio arquitectónico, funcional y simbólico*, Tesis doctoral inédita, Universidad Autónoma de Madrid, Madrid.
- TROCCOLI, M. G. (1983), "Fora et città romane regolari: una nota", *Archeologia Classica*, nº 35, 297-302.
- UROZ, J. (2012), "La colonia romana de Libisosa y sus precedentes", G. Carrasco (coord.), *La ciudad romana en Castilla-La Mancha*, 87-130, Cuenca.
- UROZ, J.; MOLINA, J. y POVEDA, A. M. (2002), "El foro de Libisosa. Datos preliminares de una investigación en curso", *II Congreso de Historia de Albacete. Volumen I: Arqueología y Prehistoria. Actas del Congreso* (Albacete, 2000), 245-251, Albacete.
- VENTURA, A. (2014), "El foro", C. Márquez; J. A. Morena; R. Córdoba y A. Ventura (eds.), *Torreparedones. Investigaciones arqueológicas (2006-2012)*, 69-85, Baena.
- VENTURA, A. MORENA, J. A. y MORENO, A. (2013), "La curia y el foro de la Colonia Virtus Iulia Ituci", B. Soler, P. Mateos, J. M. Noguera y J. Ruiz de Arbulo (eds.), *Las sedes de los ordines decurionum en Hispania. Análisis arquitectónico y modelo tipológico*, Anejos de Archivo Español de Arqueología, nº 67, 233-247.
- VIVES, A. (1924-26), *La moneda hispánica*, Madrid.

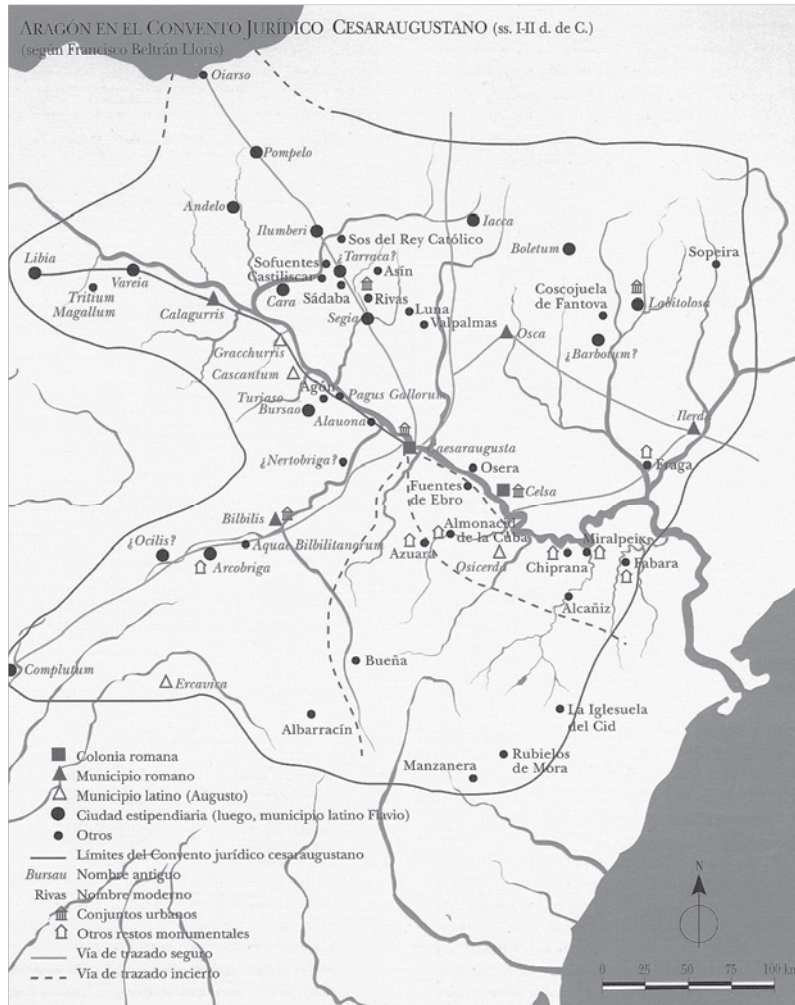


Fig. 1

Mapa del *conuentus Caesarugustanus* según Atlas de Historia de Aragón (AHA)

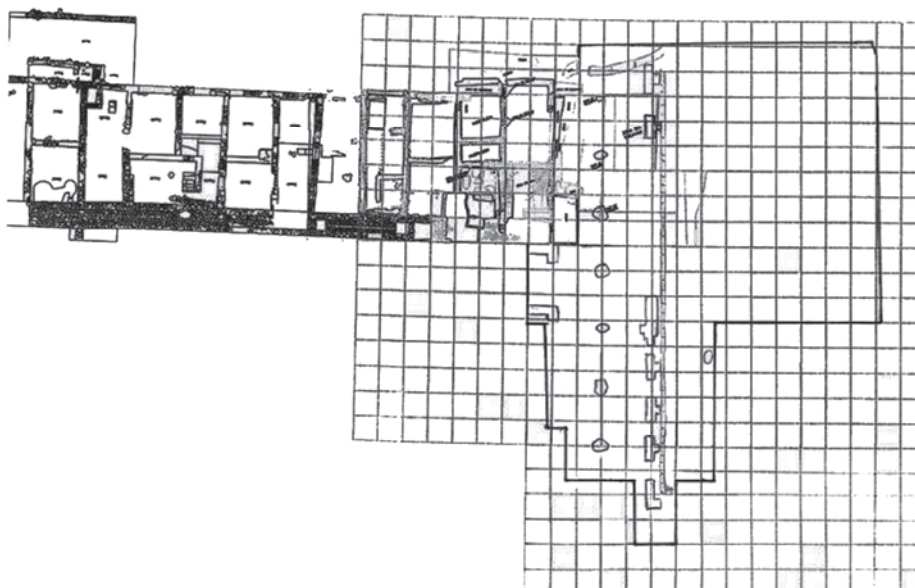


Fig. 2

Plano del foro de La Cabañeta según Mínguez y Ferreruela, 2012: 262

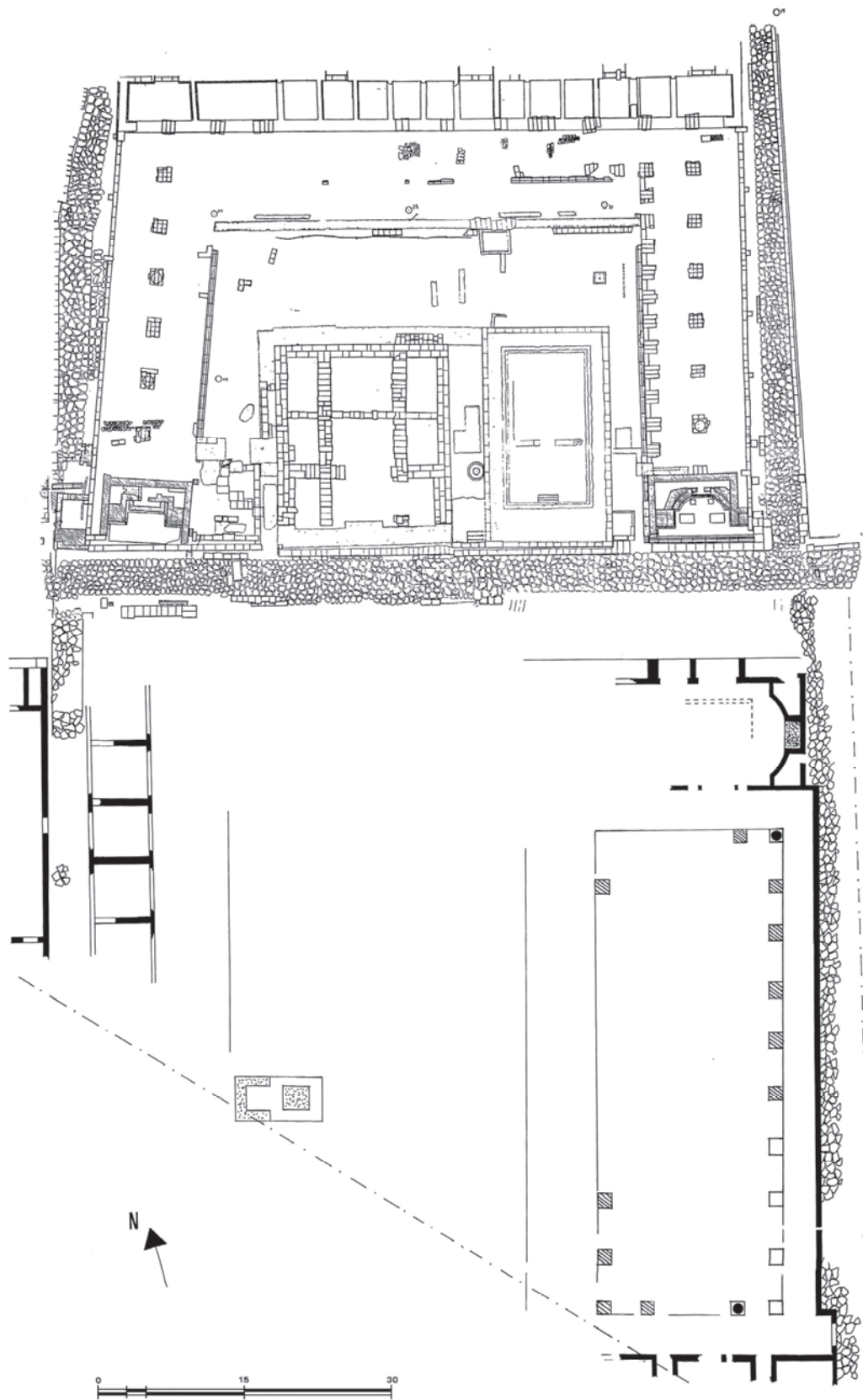
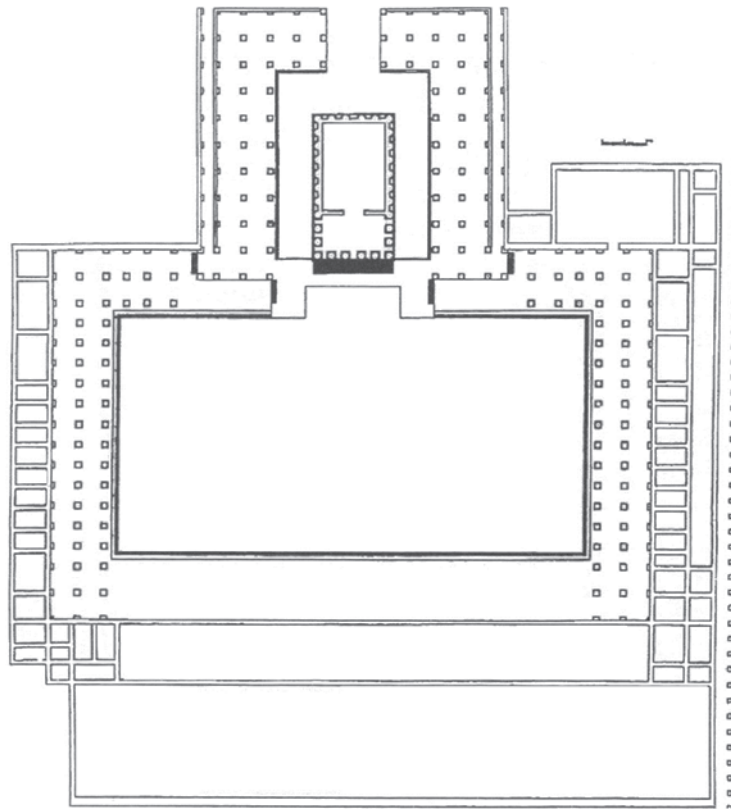


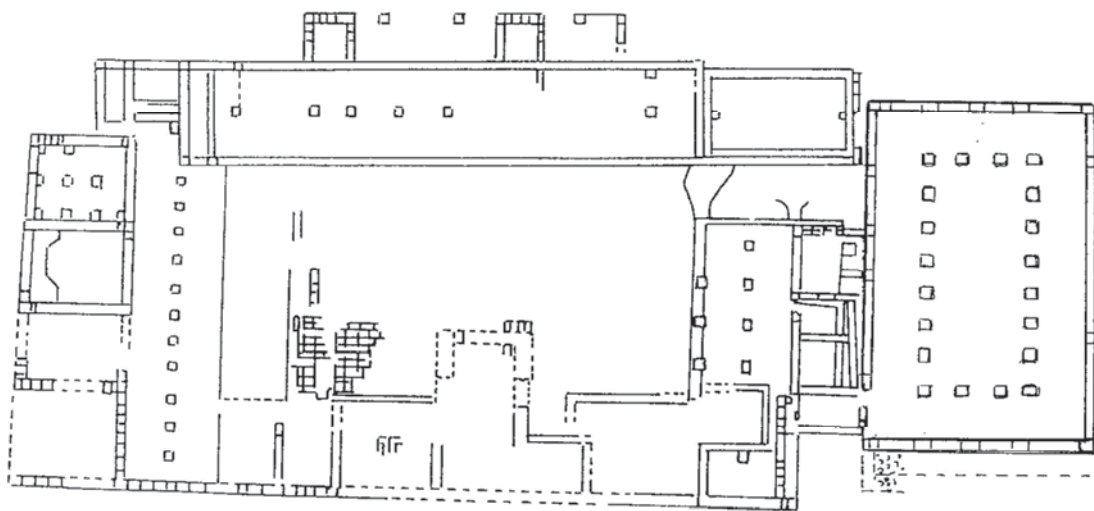
Fig. 3

Plano del foro de *Minturnae* (Minturno, Italia) según Balty, 1991: 372



*Fig. 4*

Hipótesis de la plaza del foro tiberiano de *Caesaraugusta* según Hernández Vera y Núñez, 1998: 100



*Fig. 5*

Planta del foro de *Ercauca* según Lorrio, 2001: 111

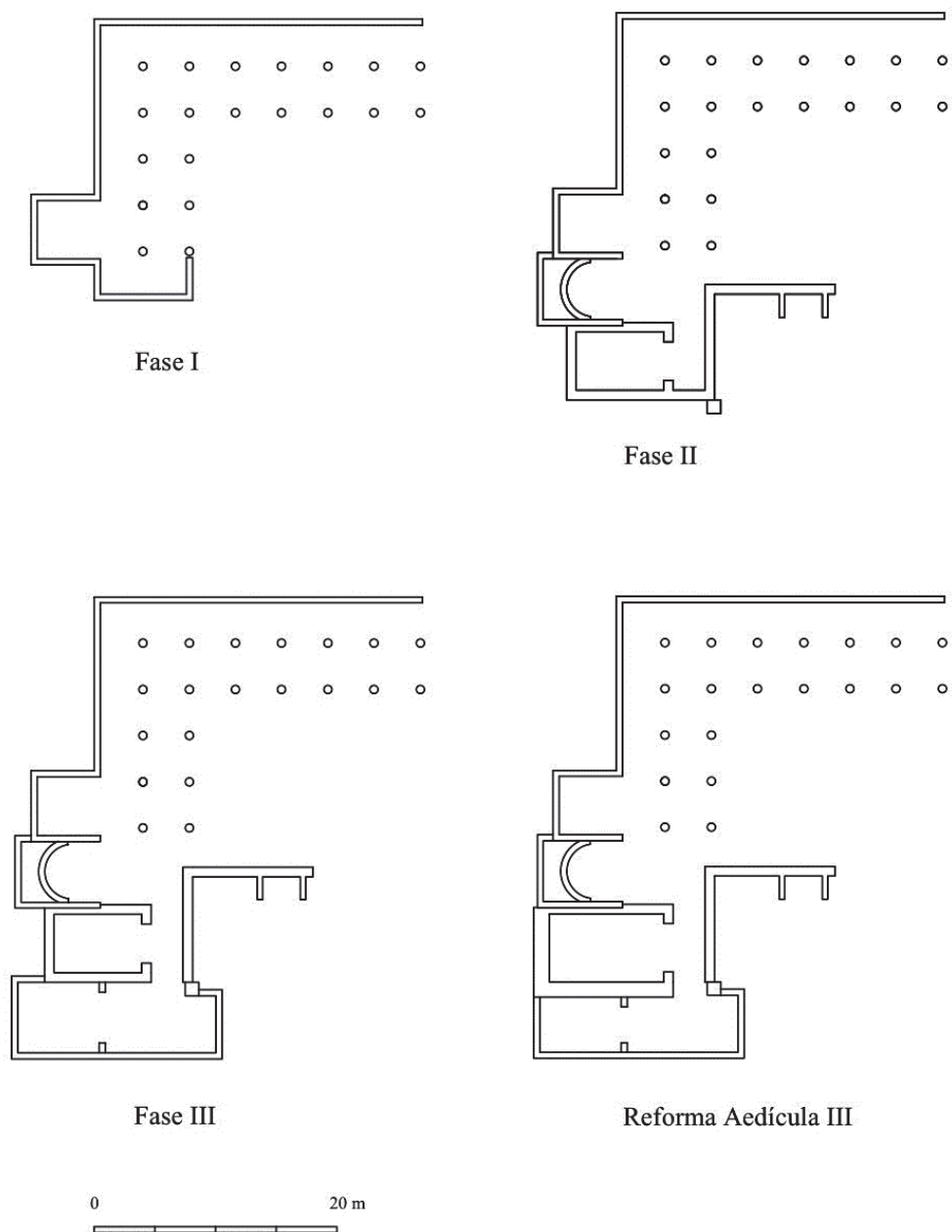


Fig. 6

Plano de las distintas fases del *forum* de Los Bañales según Andreu *et alii*, en prensa

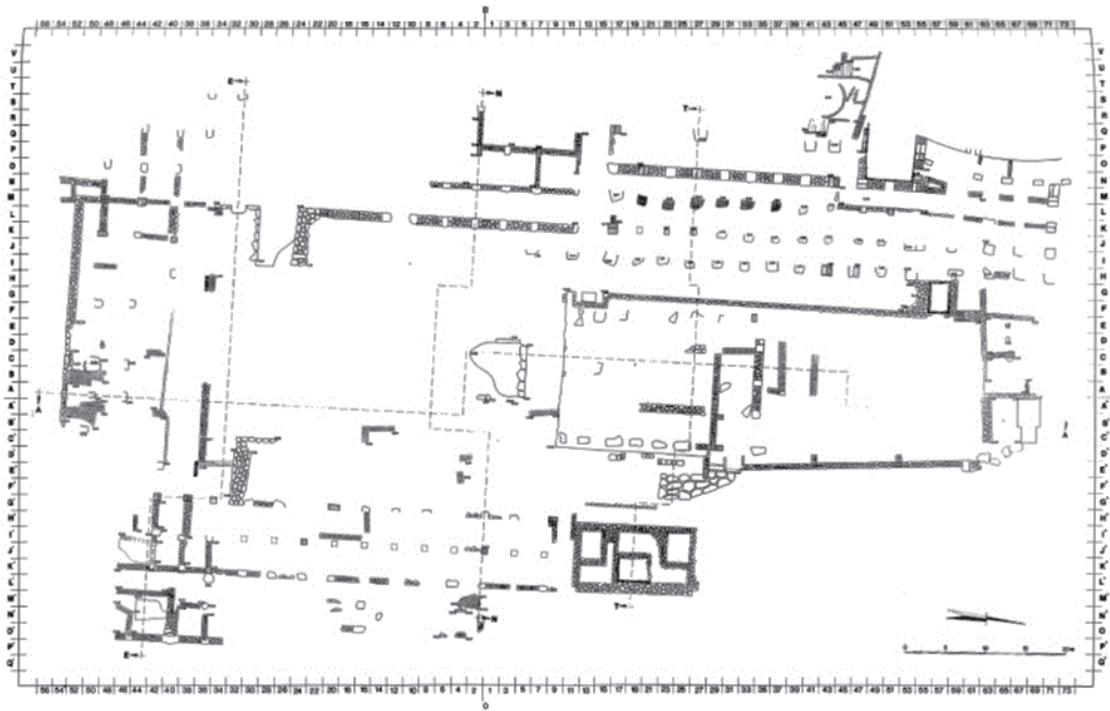


Fig. 7

Plano del *forum* de Bilbilis según Martín-Bueno, 1990: 227

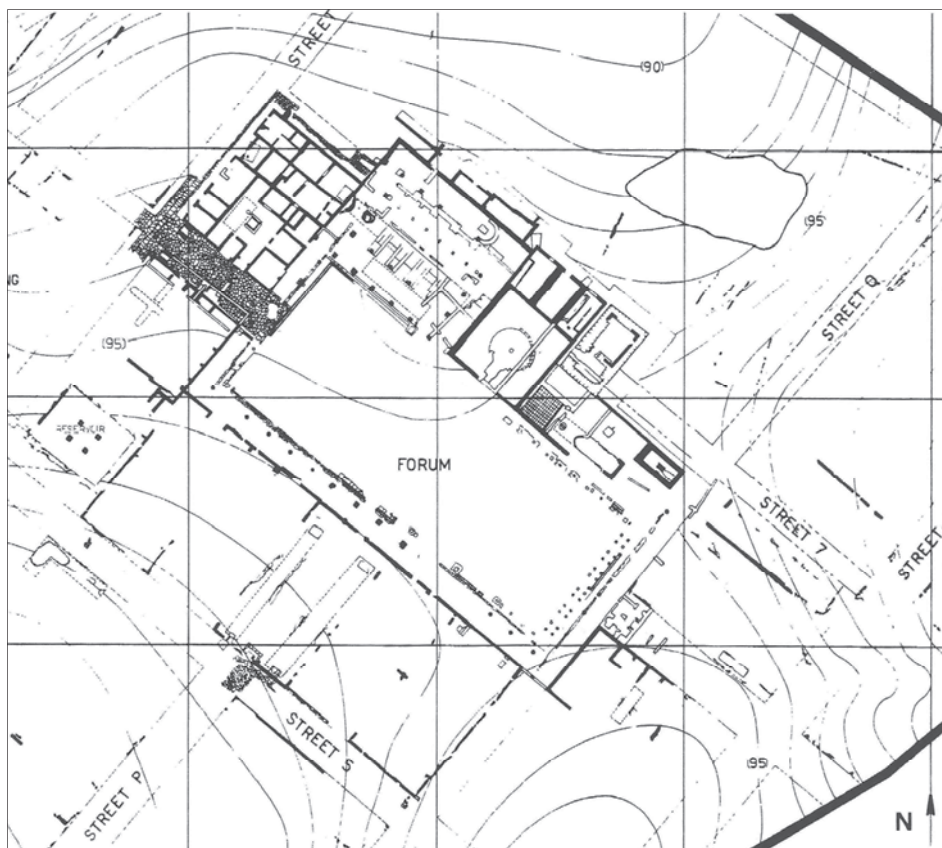


Fig. 8

Plano del foro de Cosa (Orbetello, Italia) según Balty, 1991: 171

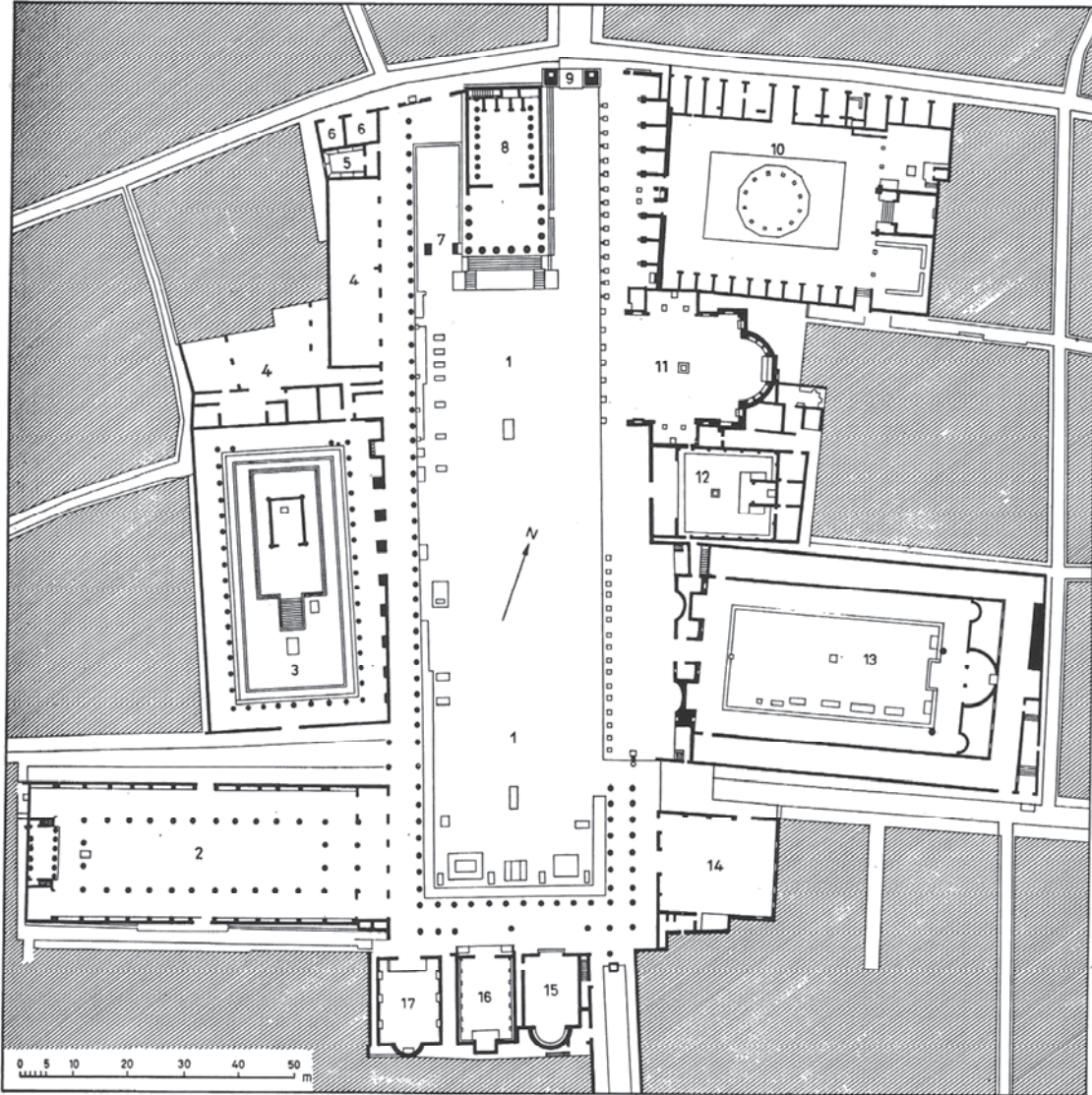


Fig. 9

Plano del foro de Pompei (Pompeya, Italia) según Balty, 1991: 68



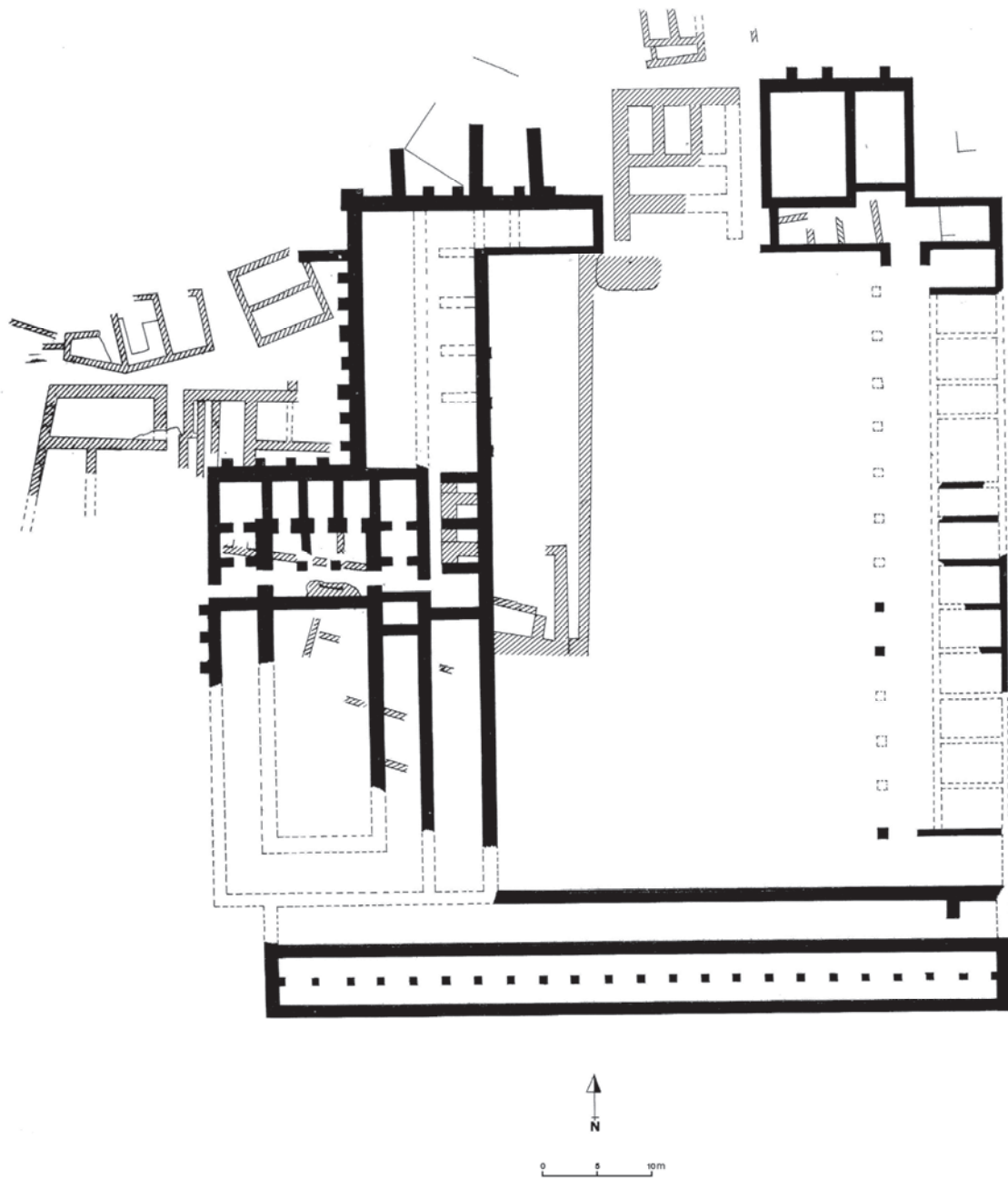


Fig. 10

Plano del foro de *Saguntum* según Aranegui, Hernández y López Piñol, 1987: 82



Fig. 11

Plano del foro de *Velleia* (Lugagnano Val d'Arda, Italia) según Balty, 1991: 248

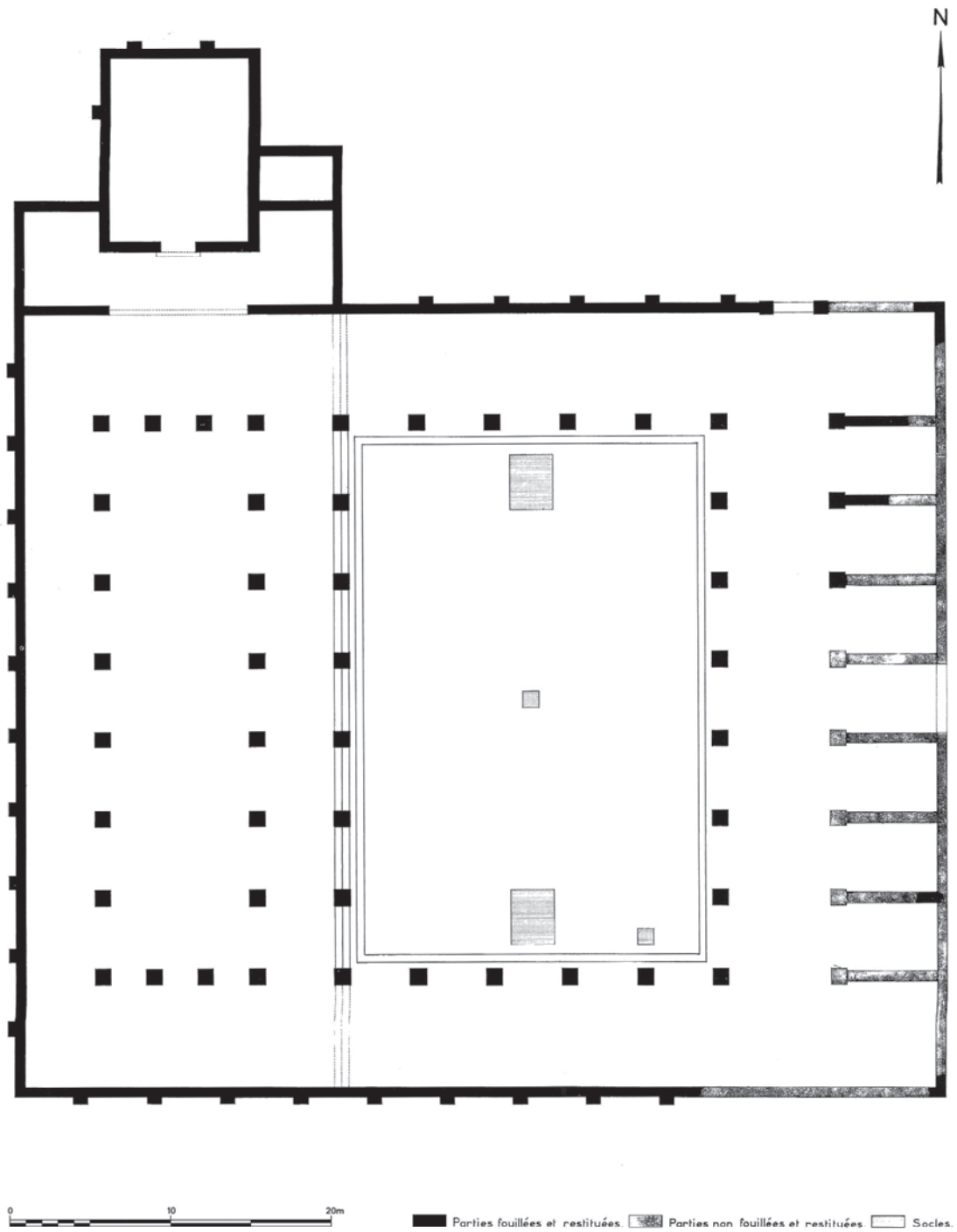


Fig. 12

Plano del foro de *Ruscino* (Château-Rousillon, Francia) según Balty, 1991: 331

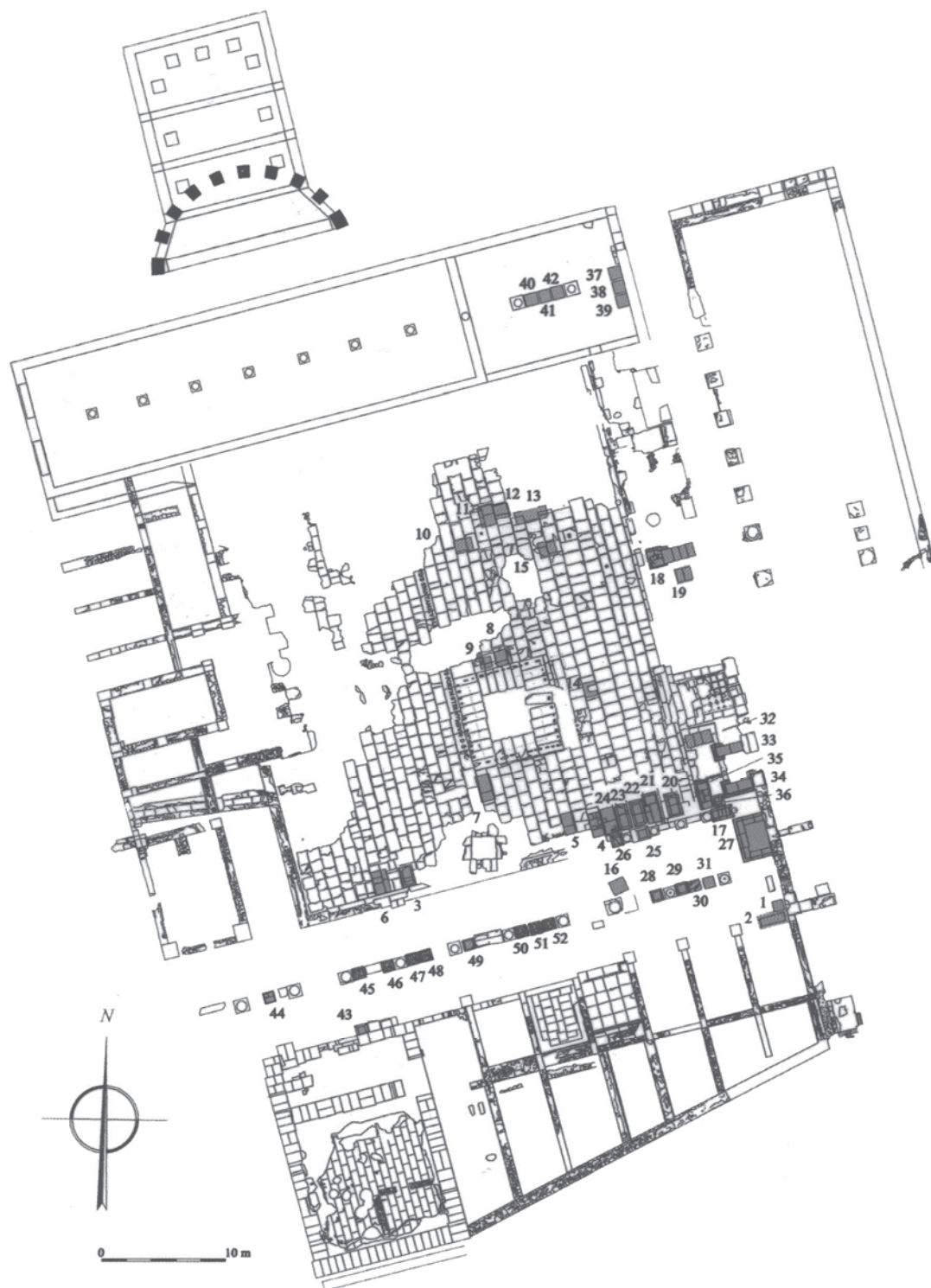


Fig. 13

Plano del foro de *Segobriga* según Abascal, Cebrián y Trunk, 2004: 221

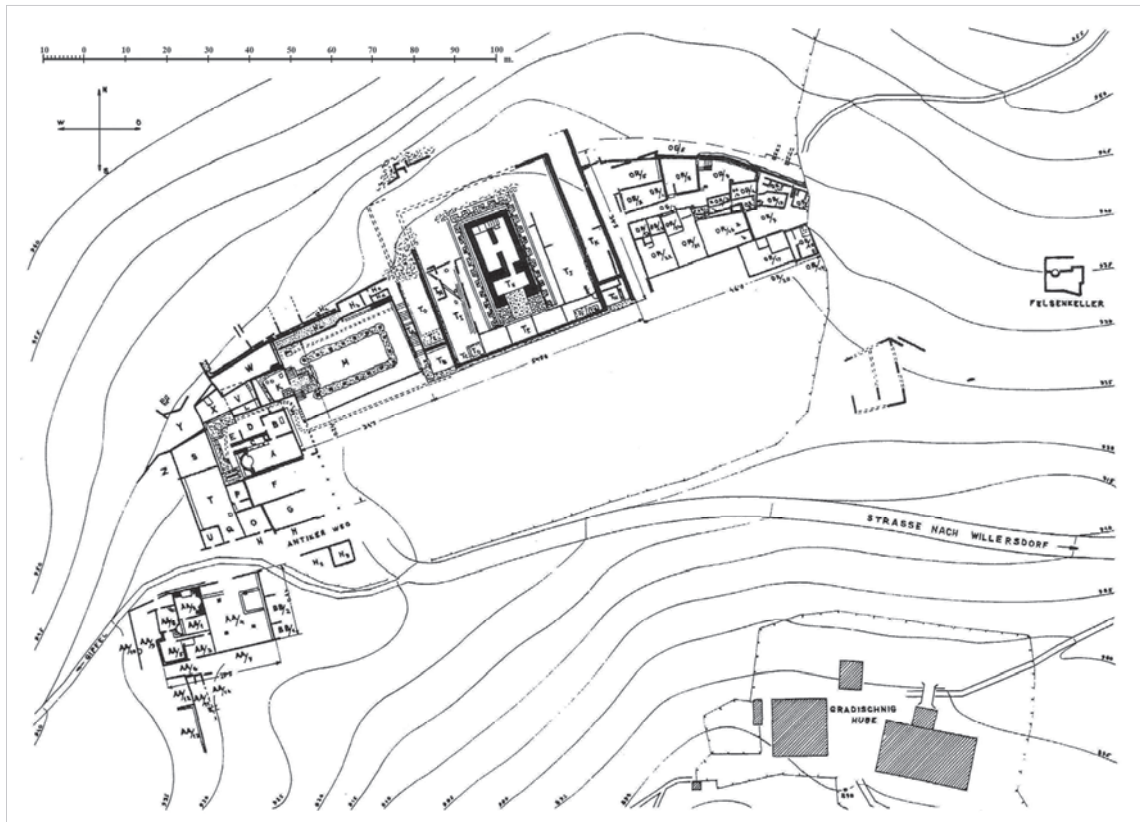


Fig. 14

Plano del foro de Magdalensberg (Austria) según Balty, 1991: 131

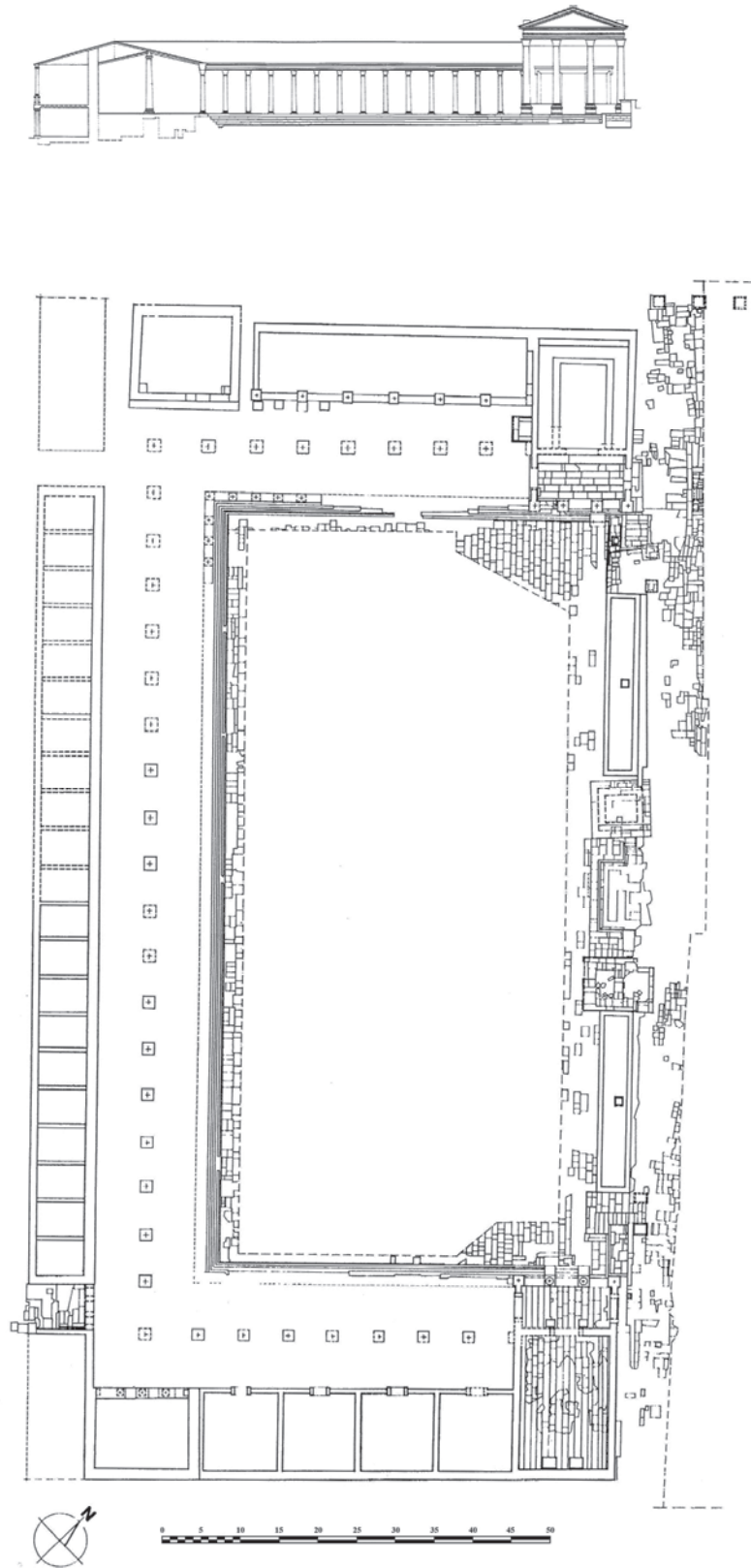


Fig. 15

Plano del foro de *Philippi* (Filipoi, Grecia) según Balty, 1991: 43

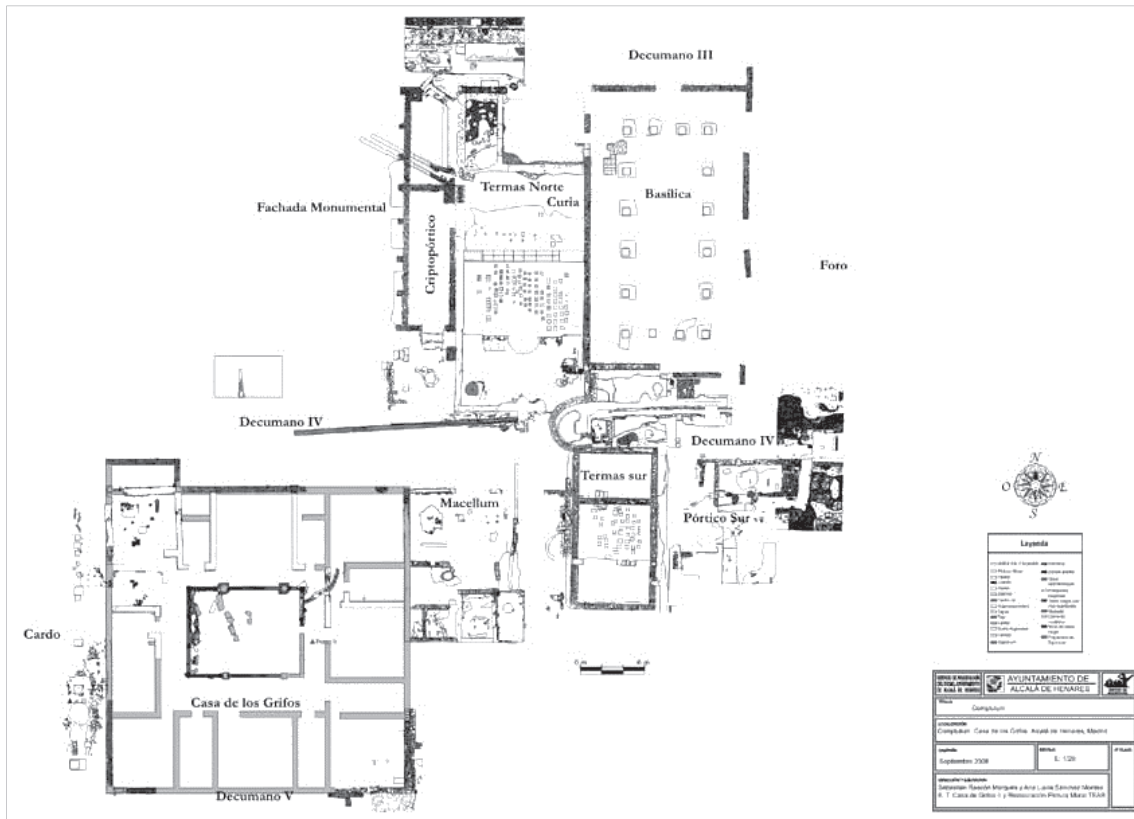


Fig. 16

Plano del *forum* de *Complutum* en sus dos fases del siglo I y III d.C. según Rascón y Sánchez Montes, 2009: 182

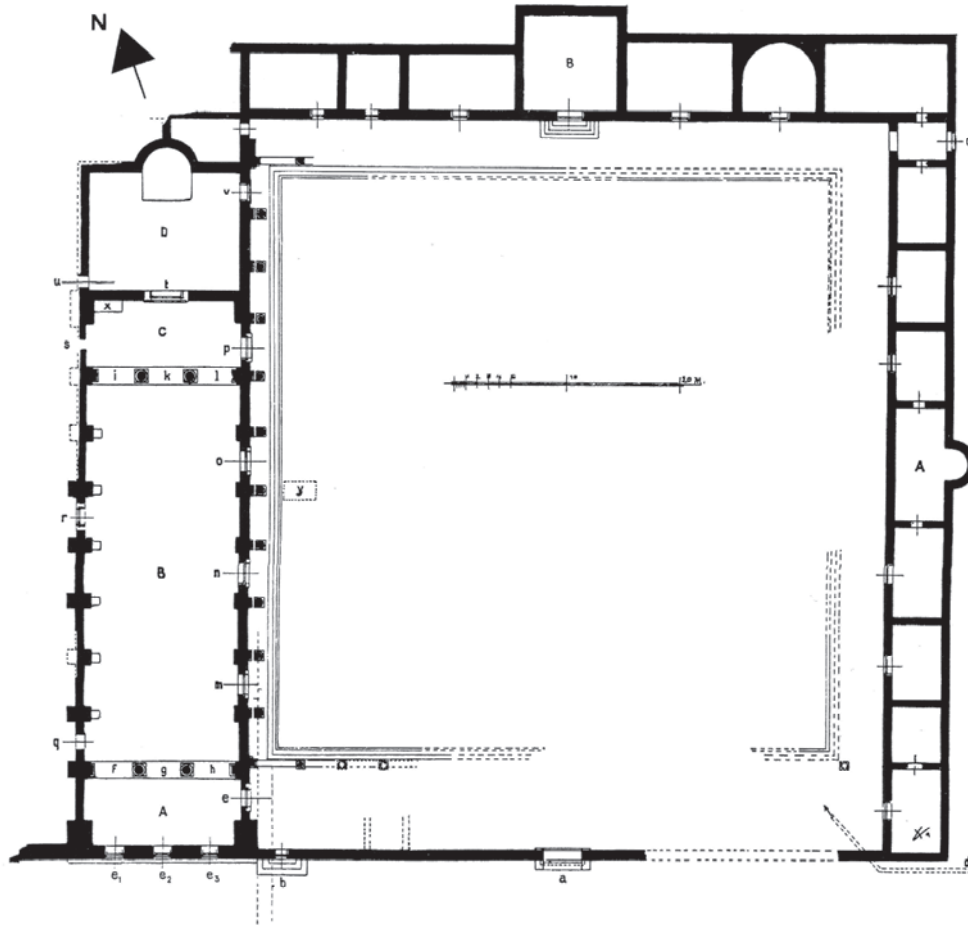


Fig. 17

Plano del foro de *Doclea* (Duklja, Montenegro) según Balty, 1991: 380

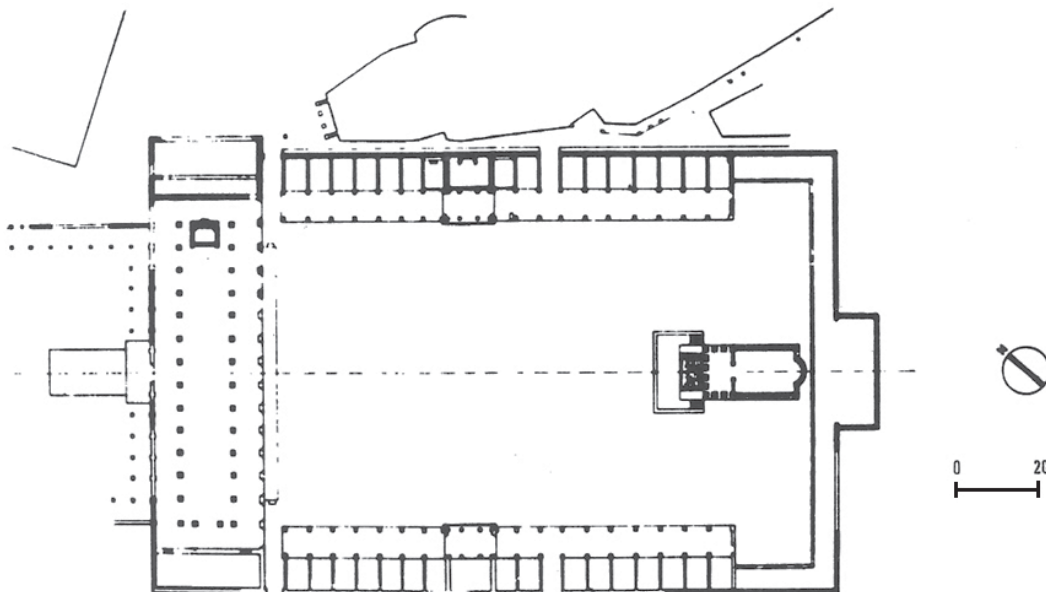


Fig. 18

Plano del foro de *Clunia Sulpicia* según Balty, 1991: 340





Fig. 19

Plano del foro de *Auenticum* (Avenches, Suiza) según Goffaux, 2010: 9

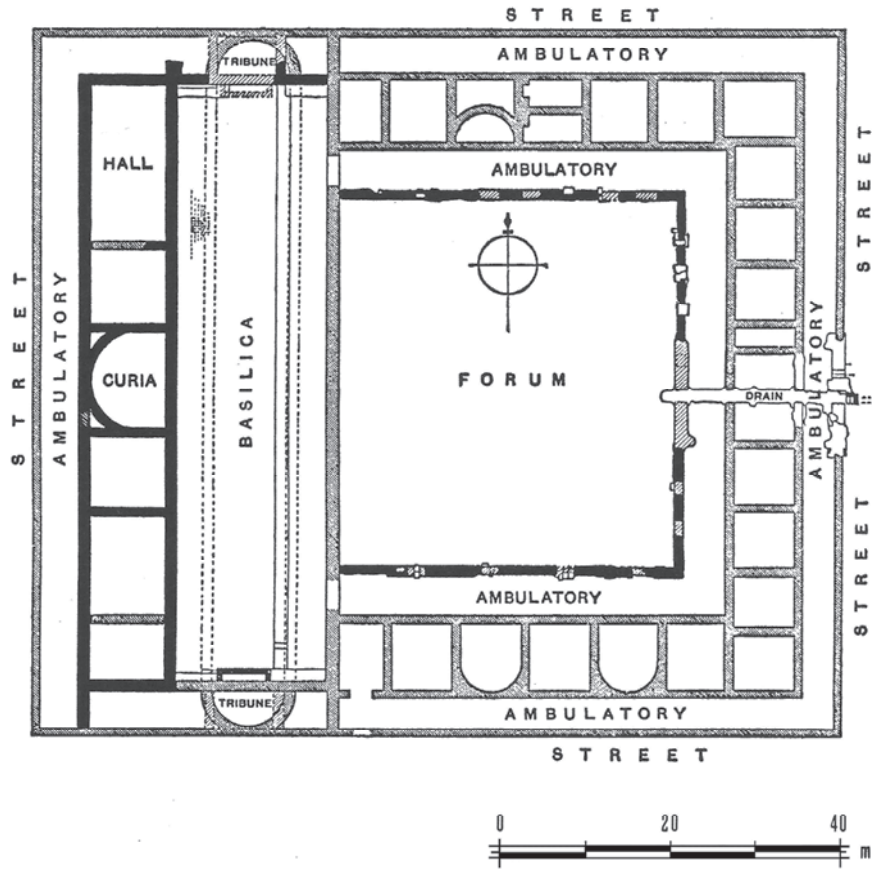


Fig. 20

Plano del foro de *Calleva Atrebatum* (Silchester, Reino Unido) según Balty, 1991: 257

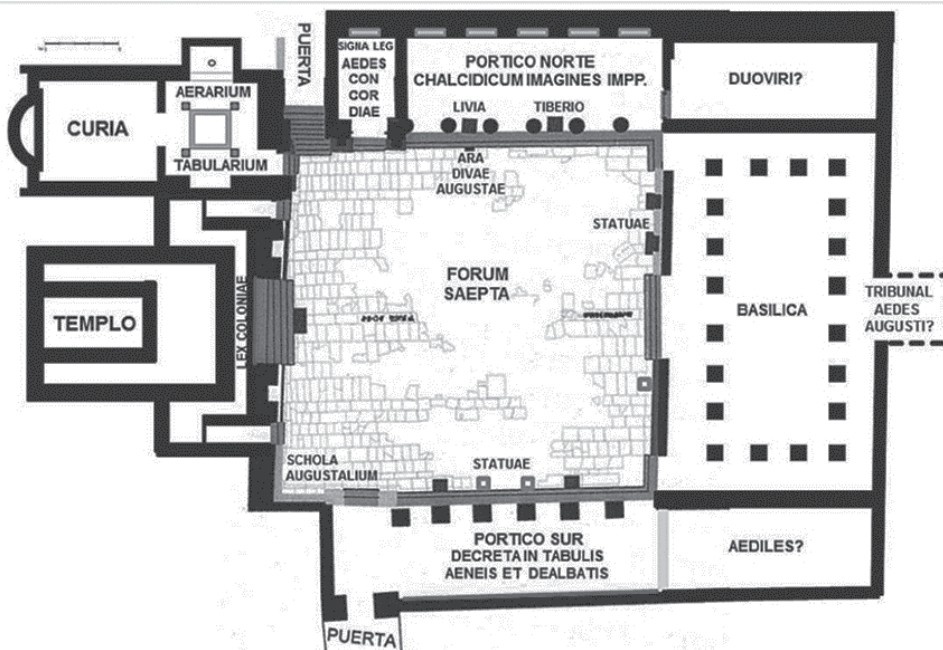
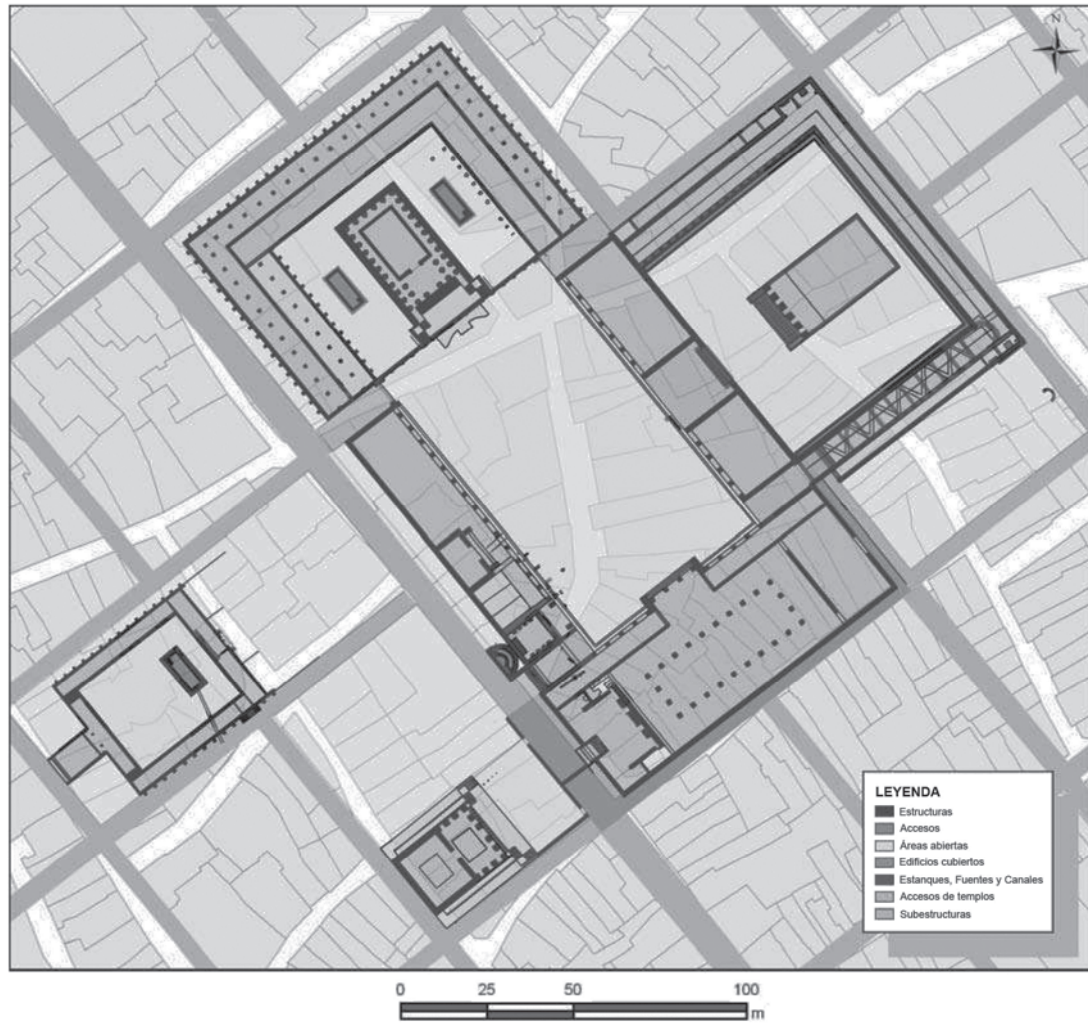


Fig. 21

Plano del foro de Torreparedones según Ventura, 2014: 75



*Fig. 25*

Plano de foro de *Emerita Augusta* según Ayerbe, Barrientos y Palma, 2013: 314

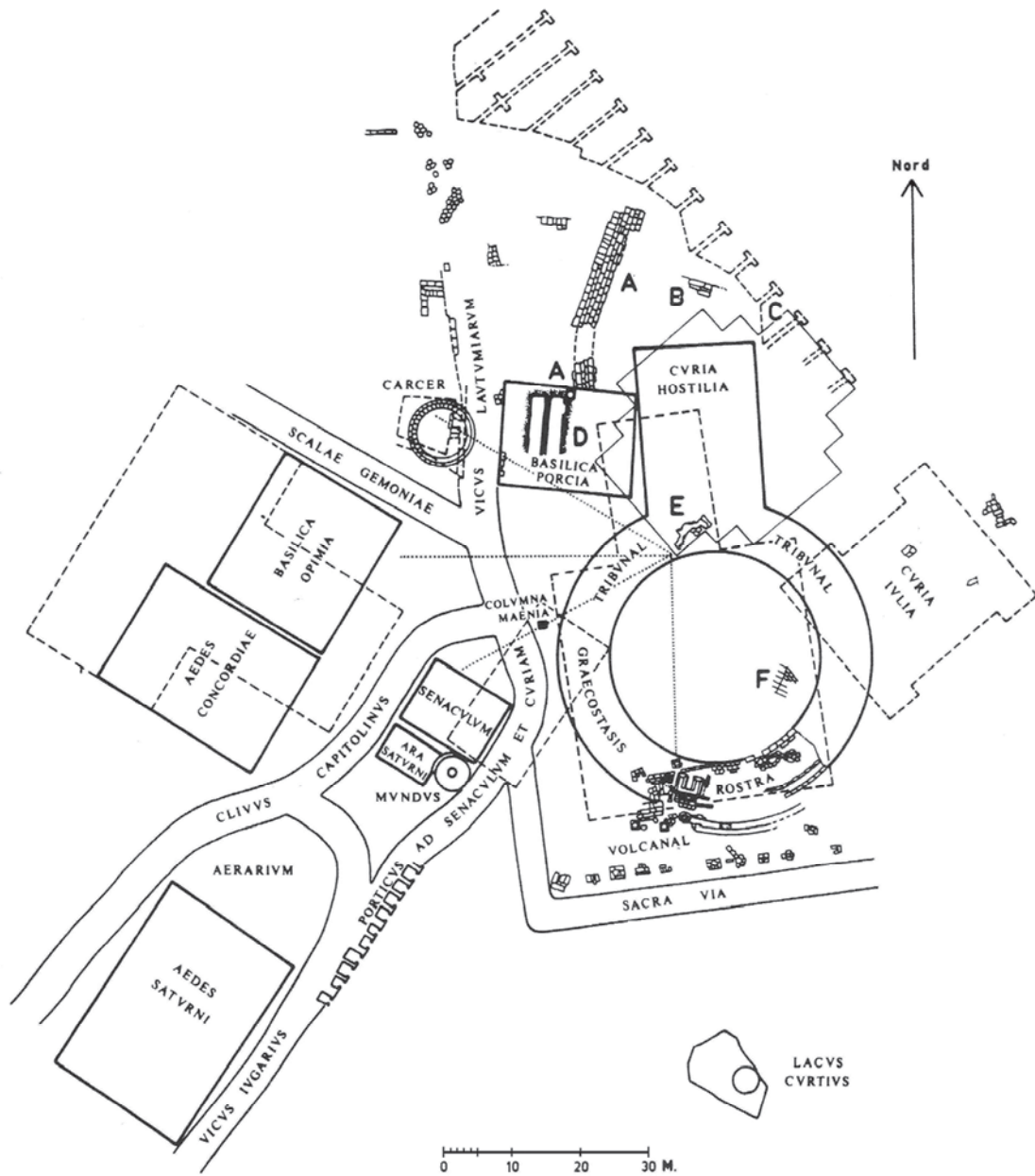


Fig. 26

Plano de la ubicación en Foro Romano de la Curia Hostilia y la Curia Iulia según Balty, 1991: 11

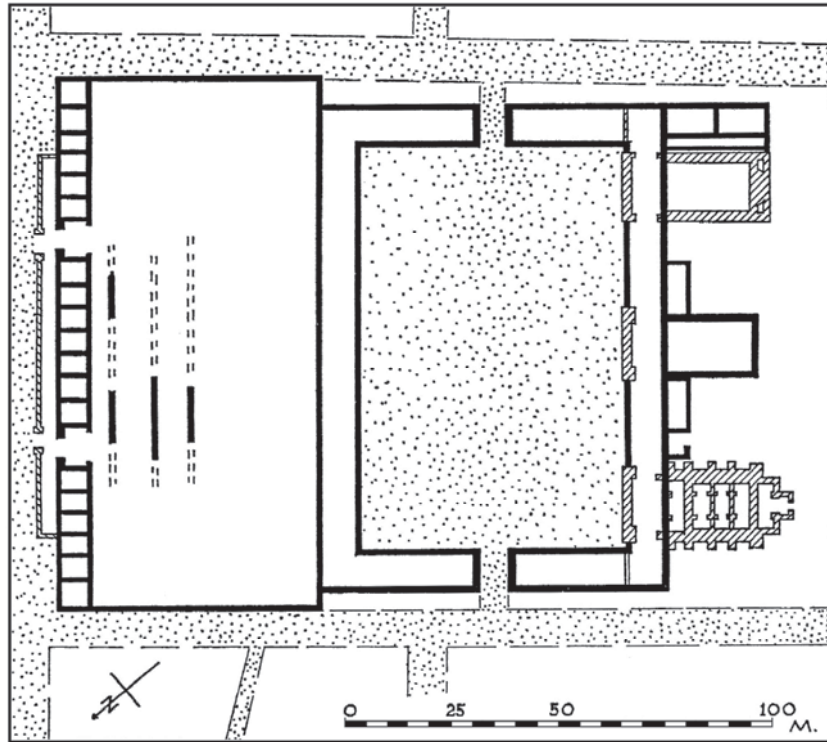


Fig. 28

Plano del foro de Verulamium (St Albans, Reino Unido) según Balty, 1991: 155

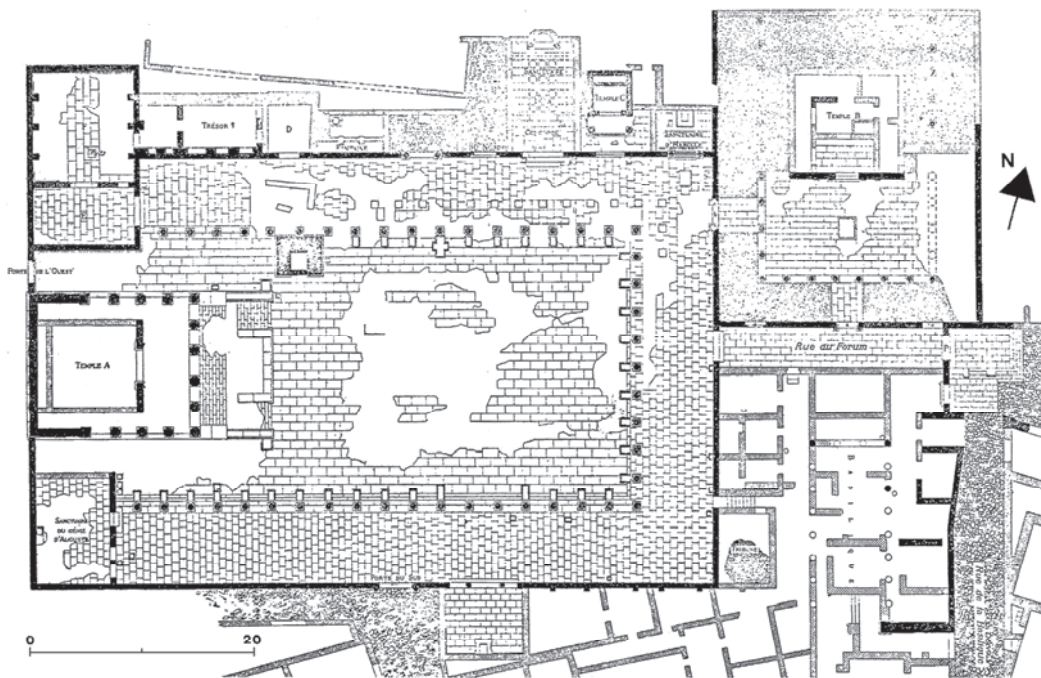


Fig. 29

Plano del foro de Gighis (Bougharara, Túnez) según Balty, 1991: 61

