

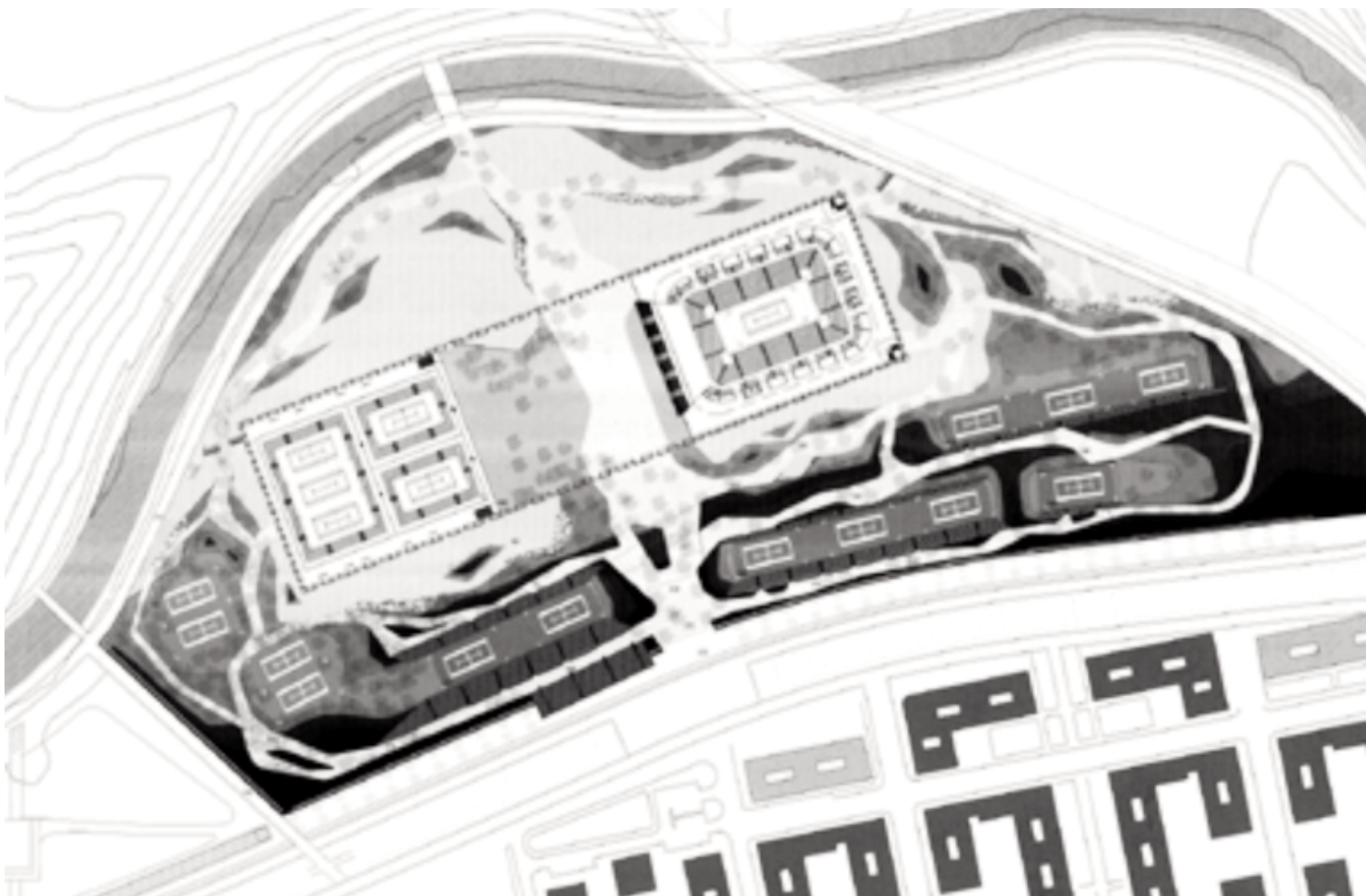
complejo deportivo polivalente

multi-sport complex



tonet sunyer julio clúa

planta jardín
garden plan



proyecto/building project:

Complejo Polideportivo Polivalente en el Parque Manzanares
Concurso de ideas - Segundo premio

arquitectos/architects:

Tonet Sunyer, Julio Clúa, Daniel Tigges, Javier Cortina, Maite Moya

paisajista/paisajista:

Bet Figueras

emplazamiento/location:

Parque de Manzanares - Madrid

fecha proyecto/projct date:

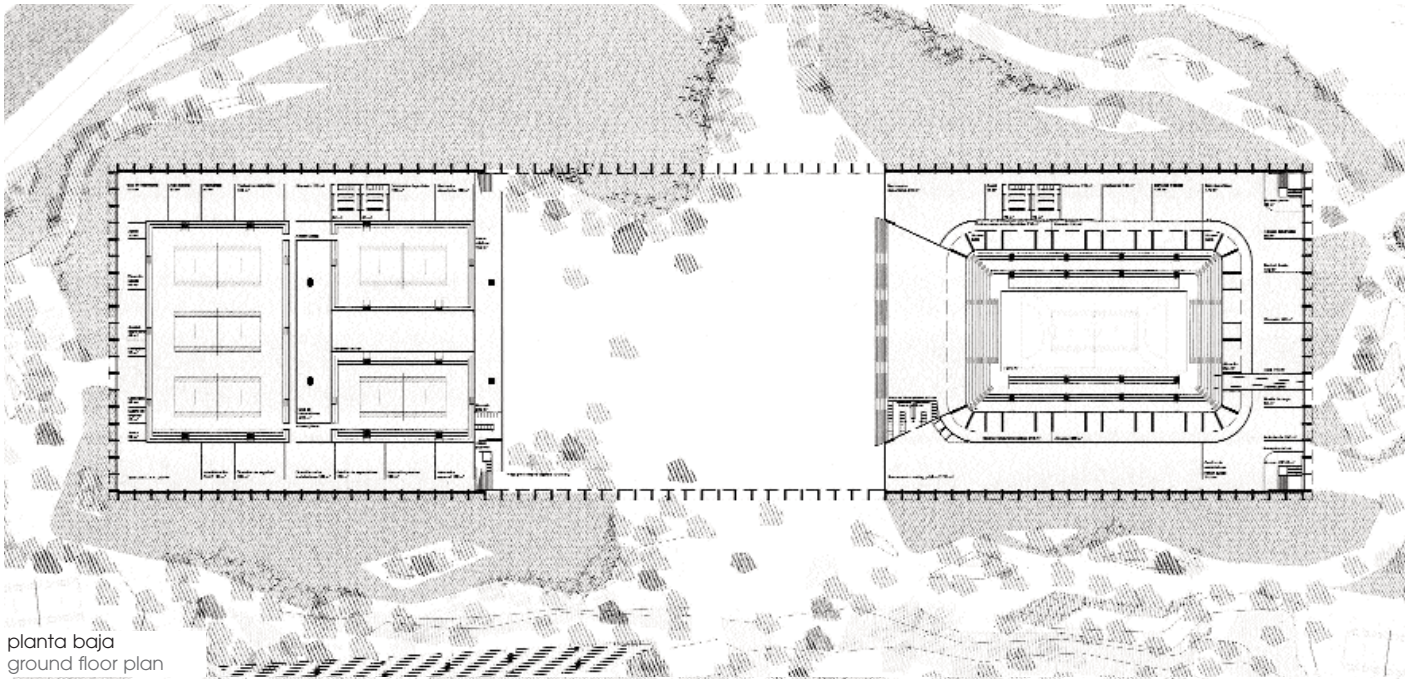
Abril 2002



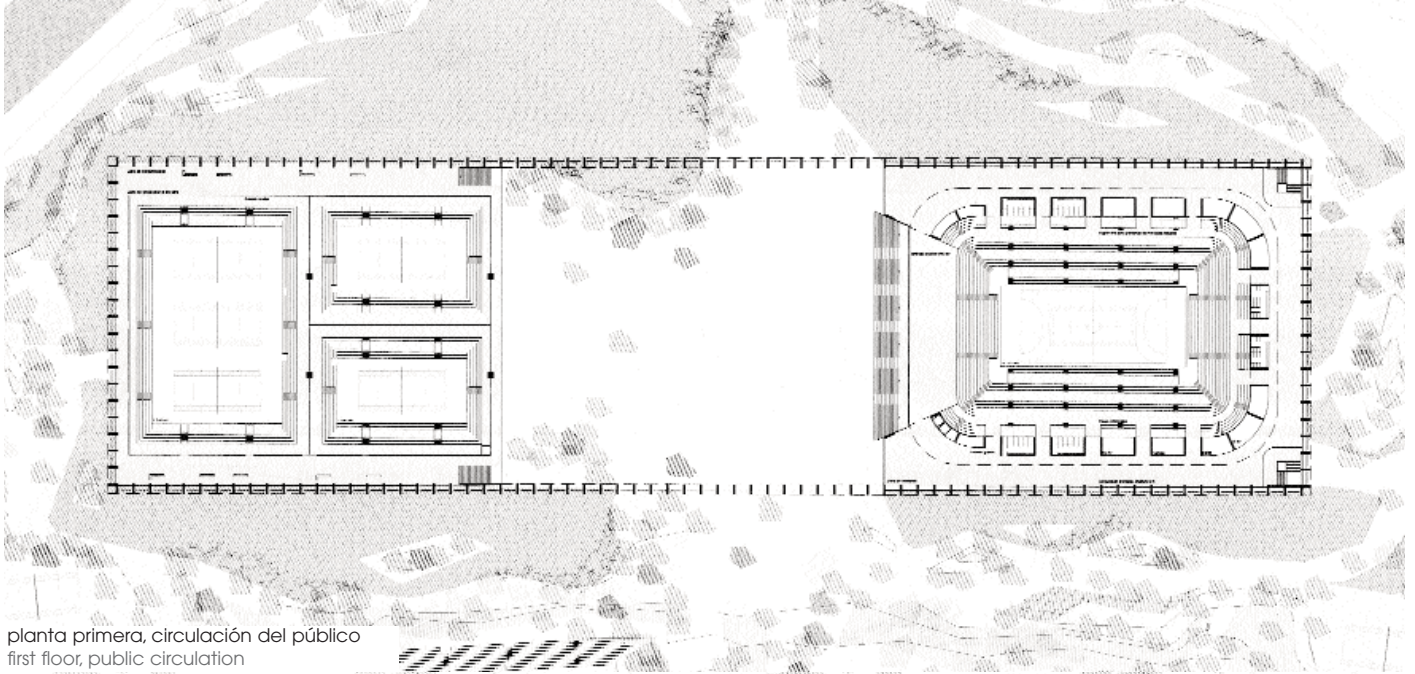
0 ————— m
400

situación
location

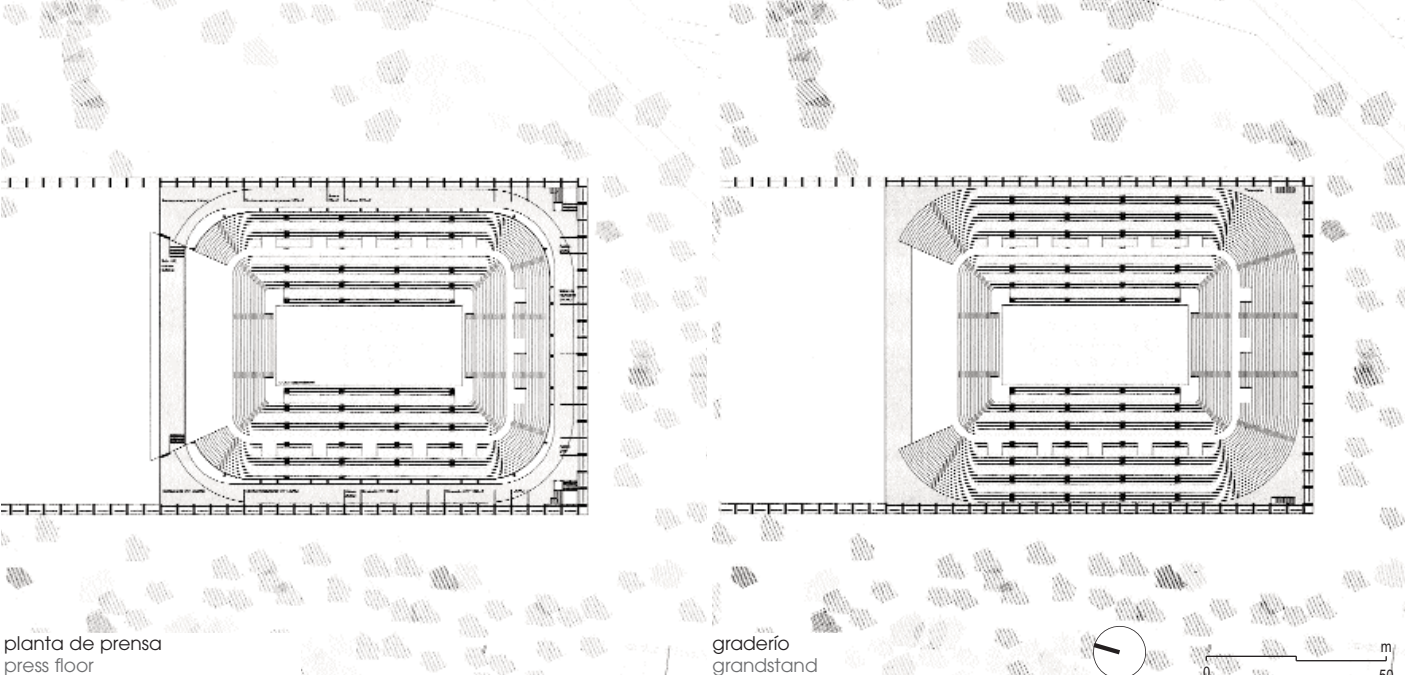




planta baja
ground floor plan



planta primera, circulación del público
first floor, public circulation



planta de prensa
press floor

graderío
grandstand



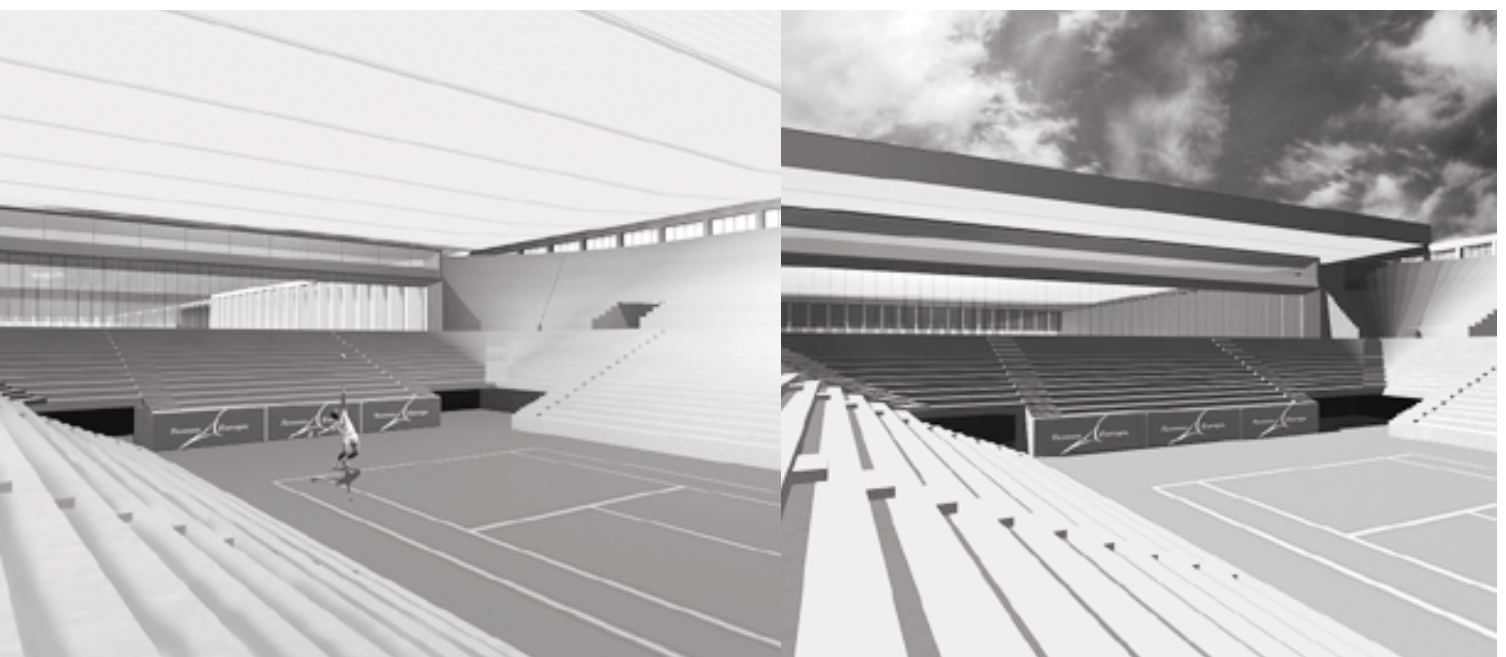
JARDÍN. A fin de preservar y potenciar los valores naturales del entorno, se ha creado un jardín artificial a la ribera del río, vinculado a un complejo de tenis de alta competición. Esto surge de la idea romántica del Jardín de Baudelaire semejante a la inspiración pictórica de Durero y se ha creado en coherencia con las obras de acondicionamiento del cauce del río Manzanares y con el Proyecto de Urbanización que se lleva a cabo, a fin de que del río se desparezcan en forma de aguazales. El Jardín de ribera es una naturaleza sin bordes estrictos en el que el agua fluye por todas partes y la orilla es la propia topografía del suelo; cuanto más cerca del río estamos, más agua hay, y a medida que nos vamos alejando, ésta va desapareciendo. Partiendo de la base de la sostenibilidad bioclimática, en las épocas más calurosas del verano, el agua es un elemento esencial de bienestar que influirá positivamente en las condiciones medioambientales para el deporte al aire libre. Las pistas que se sitúan al aire libre están rodeadas de bosque. Los árboles son el fondo de la pista y las gradas laterales se adaptan a la topografía, aprovechando el desnivel del solar. Se han situado un menor número de gradas a poniente, ya que ésta es la peor orientación por el efecto solar. Los fondos de pista irán provistos de mallas textiles para sustituir las rejillas metálicas que tan artificialmente se suelen colocar para estas ocasiones. Se sitúan también cuatro pistas totalmente inmersas en el bosque, que incluso podrían ser de césped, para que los tenistas de alta competición puedan entrenar ante sus compromisos internacionales sobre este tipo de superficie. Pretendemos fomentar la utilidad pública de estos espacios para actividades deportivas, culturales y de ocio no agresivas con el medio, al tiempo que se preserven y potencien los valores naturales del río.

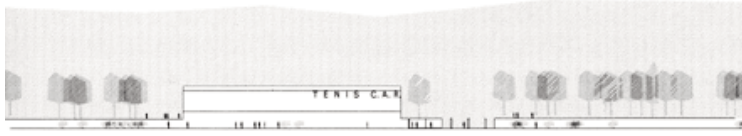
PABELLÓN. Considerando las posibilidades de interrelación entre las diferentes partes del proyecto, se ha decidido conectar los pabellones cubiertos que forman las dos piezas clave de la intervención a través de un gran pórtico, dejando un vacío central a modo de plaza pública abierta al entorno que sirve de vestíbulo a los edificios. Este pórtico, que cierra virtualmente la plaza y da unidad al proyecto, permite la creación de una cubierta deslizante que posibilita la cubrición ya sea del estadio central o bien de la plaza alternativamente, generando multiplicidad de posibilidades y dotando a estos espacios de un alto grado de elasticidad programática.

PLAZA PÚBLICA. La plaza pública de 10.000 m² actúa a su vez como centro del proyecto y vestíbulo exterior de la pista central y de las cinco pistas cubiertas a ambos lados de la plaza. Es el corazón del complejo por estar situada en el eje de los dos accesos, el del límite del término municipal y el acceso desde los parkings previstos en el Proyecto de Urbanización al otro lado del río con acceso cerca del nudo sur de la M-30. Desde la plaza se accede a los dos edificios y a la vez confluyen los caminos que envuelven todo el recinto, dando acceso al resto de pistas que se sitúan en el jardín.

FACHADAS. Alberga la pista central, las cinco pistas cubiertas y la plaza. Es uniforme, aunque con matices para cada uno de los tramos. El pórtico es siempre el mismo, de hormigón blanco con una altura de 15 metros separado por pilares cada 4,60 metros. La malla de acero inoxidable, que flota entre la estructura como protección solar, también se repite a lo largo de todos los tramos. Lo único que cambia es el tratamiento de fachada de las zonas interiores. La pista central se concibe como un edificio cerrado y cubierto, dónde hay un acristalamiento en toda su superficie, con zonas practicables enrasadas con los pilares por la cara interior, generando así un espacio entre cristal y malla para el mantenimiento y la limpieza. En la Plaza sólo pasa la malla como tamiz del paisaje a modo de reflector nocturno para la iluminación. En el pabellón de las cinco pistas, el cristal se separa de las mallas entre cinco y ocho metros. Esta fachada crea una transparencia variando su percepción en los diferentes tramos, consiguiendo siempre ver desde el exterior la vida interior que se genera, y desde el interior mantener una relación constante con el Jardín. El pórtico, que cierra virtualmente la plaza y da unidad al proyecto, permite la creación de una cubierta deslizante que posibilita la cubrición, ya sea del estadio central o bien de la plaza alternativamente, generando multiplicidad de posibilidades y dotando a estos espacios de un alto grado de elasticidad programática.

ESTADIO CENTRAL. Para 13.200 espectadores. Se accede por una escalinata de 56 metros de ancho que asimismo se utilizará como gradas que miran a la plaza. Por la escalinata se llega a un vestíbulo de 650 m², que actúa de balcón a ambos espacios, desde donde la gente se distribuye por un paseo de 8 metros de anchura abierto al parque, a las bocas de entrada a la gradería. En este paseo se ubican los servicios, bares, tiendas, zonas de relación, áreas de descanso, etc. Por la planta superior se llega a las áreas de prensa y familia olímpica, con sus propios servicios de restaurante, boxes de prensa, oficinas de la A.T.P., I.T.F., aseos, salas de reuniones, etc. En la planta inferior, a nivel del parque, se encuentra el espacio destinado a alojar el restaurante-catering del público, que mira al jardín. También están situados en esta zona los servicios médicos, los vestuarios, el gimnasio, la entrada a pista y el restaurante de los deportistas. Se prevé un acceso para vips y familia olímpica por la parte posterior, que estaría directamente relacionada con un parking que proponemos semihundido al loop y la M-602 en el punto más cercano al estadio, con entrada para ambulancias, TV, prensa, etc. La cubierta deslizante de 115 metros x 90 metros y está sostenida por una viga guía apoyada al pórtico de hormigón deslizándose horizontalmente a modo de puente grúa (tecnología muy experimentada en la industria pesada). La cubierta metálica de 4 metros de grosor, disminuye su canto al llegar a los extremos para que desde el exterior se vea más ligera. En el interior alberga la estructura metálica, que queda oculta por un falso techo de malla interrumpido por los lucernarios que iluminan el espacio central.

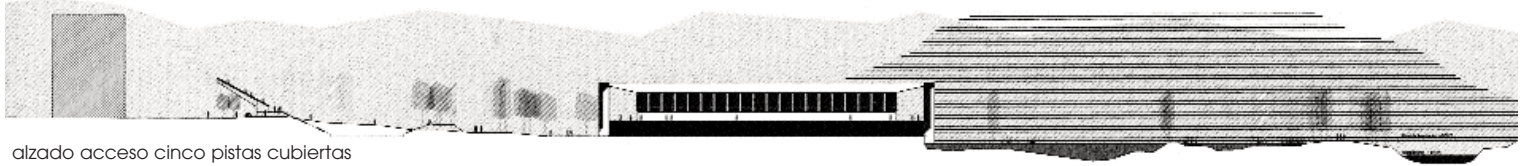




alzado acceso principal
main access elevation



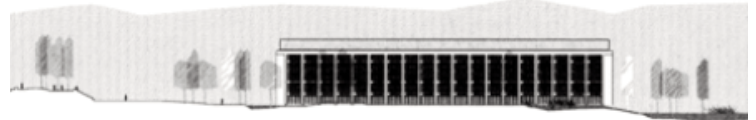
alzado acceso estadio
stadium access elevation



alzado acceso cinco pistas cubiertas
elevation towards the five covered courts access



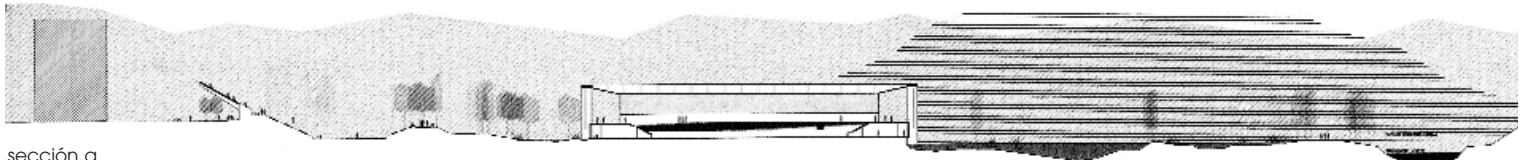
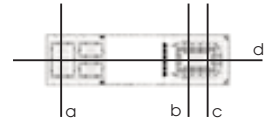
alzado norte
north elevation



alzado sur
south elevation



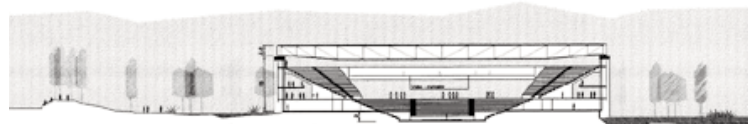
alzado oeste
west elevation



sección a
section a



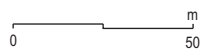
sección c
section c



sección b
section b



sección d
section d



GARDEN. To preserve and enhance the natural qualities of the environment, we have created a riverbank garden adjoining a high-competition tennis facility. Springing from a romantic idea of the Garden of Baudelaire and Durer's pictorial inspiration, it has been conceived in coherence with ongoing works for the fitting out of the Manzanares riverbed and an urbanization project currently being carried out with the purpose of making the river spill out in pools. The riverbank garden is a piece of nature without strict boundaries in which water flows everywhere and the bank itself constitutes the topography. The closer we are to the river, the more water there is, and as we withdraw, it disappears. Using concepts of bioclimatic sustainability, at the peak of summer water is an element essential to our well-being that has a direct bearing on the environmental conditions surrounding the practice of outdoor sports. The open-air courts are surrounded by woods. Trees are the backdrop and the side grandstands adapt to the topography, following its slopes. There are fewer tiers to the west because this is the worst position sun-wise. At the far ends of the courts, textile nets replace the all too oft-used metal railings. Four courts are actually immersed in the woods and may even be planted with grass, so that high-competition players specialized in this kind of tennis can adequately prepare for international tournaments. Our intention is to encourage the public to use these spaces for sport, culture, and leisure activities that are not detrimental to the natural environment, all the while helping to preserve and enhance the natural qualities of the river.

PAVILION. We thought of how to interrelate the different parts of the project, and decided to connect the covered pavilions that are the project's two key elements by means of a large portico, leaving a void in the middle to function as an open public square serving as a common foyer. The portico, which virtually closes the square and unifies the project, allows the creation of a sliding roof that alternately covers the central stadium and the plaza. The possibilities generated are many, giving the spaces a high degree of programmatic flexibility.

PUBLIC SQUARE. The public square, with its 10,000 m², acts at once as a center of the project and as an exterior foyer to the main court and the five covered ones situated on both sides. It is the heart of the complex, situated as it is on the axis of the two accesses: the access of the municipal boundary and the access from the parking lots stipulated by the urbanization program for the other side of the river, close to the south knot of the M-30 highway. From the plaza one gets to the two buildings, and here the paths winding through the entire premise converge, giving access to the other courts of the garden.

FACADES. Enclosing the main court, the five covered courts, and the plaza, the facades are uniform, notwithstanding nuances in each stretch. The portico is always the same: white concrete rising 15 meters and featuring pillars every 4.6. The mesh of stainless steel, which floats within the structure as solar protection, also repeats itself in each stretch. The only thing that changes is the treatment of the interior facades. The central court is conceived as a closed and covered space with glazing all over and transitable areas placed flush with the pillars on the inside, creating between glass and mesh a space for maintenance and cleaning. Only in the plaza does the mesh act as a sieve of the landscape, in the manner of a night reflector for illumination. In the pavilion containing the five courts, the glass is separated 5-8 meters from the mesh. The transparency of this facade is produced by its lending itself to a different perception from one stretch to another. Through such variation, we can always see the building's inside life from outside, and the interior is constantly interacting with the garden. The portico, which virtually closes the plaza and unifies the project, allows the creation of a sliding roof. This roof makes it possible to cover the main stadium and the plaza alternately, generating a gamut of possibilities and giving these spaces a high degree of programmatic flexibility.

MAIN STADIUM. Capacity for 13,200 spectators. Access is through a 56-meter-wide staircase that seconds as a grandstand for the plaza. It leads to a 650 m² foyer that acts as a balcony over both spaces, and from there people spread out, going through an 8 m wide passageway opening on to the park, to then proceed to the mouths of the grandstand. In this passageway are the toilets, bars, shops, lounges, etc. Through the upper level one gets to the area reserved for the press and Olympic family, complete with restaurant service, press boxes, ATP and ITF offices, toilets, board rooms, etc. The lower floor, which is at the same level as the park, features the restaurant-catering service for the public and looks out to the garden. Here, too, are the medical services, the changing rooms, the gymnasium, the entrance to the court, and the athletes' restaurant. An access for VIPs and the Olympic family is being contemplated for the rear part of the complex, more directly connected to a parking area that we suggest could be half-sunken in the loop and the M-602 at the point nearest to the stadium, with an entrance for ambulances, TV, the press at large, etc. The sliding roof, 115x90m, is held up by a beam that rests on the concrete portico and it slides horizontally in the manner of a gantry crane (a technology much used in heavy industry). The 4 m thick metal roof becomes thinner at the edges so that it looks lighter from outside. Inside is the metal frame, hidden by a false ceiling interrupted by skylights.

