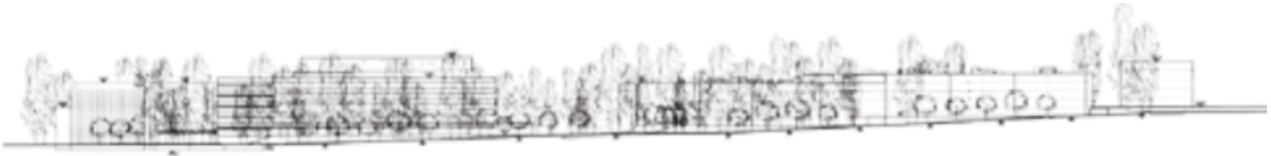
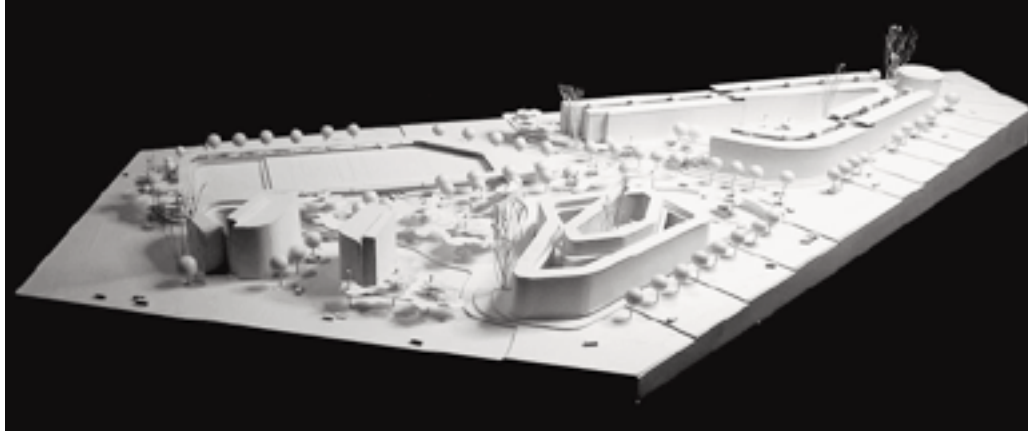


nueva sede de la diputación de granada

new seat of the provincial government of granada

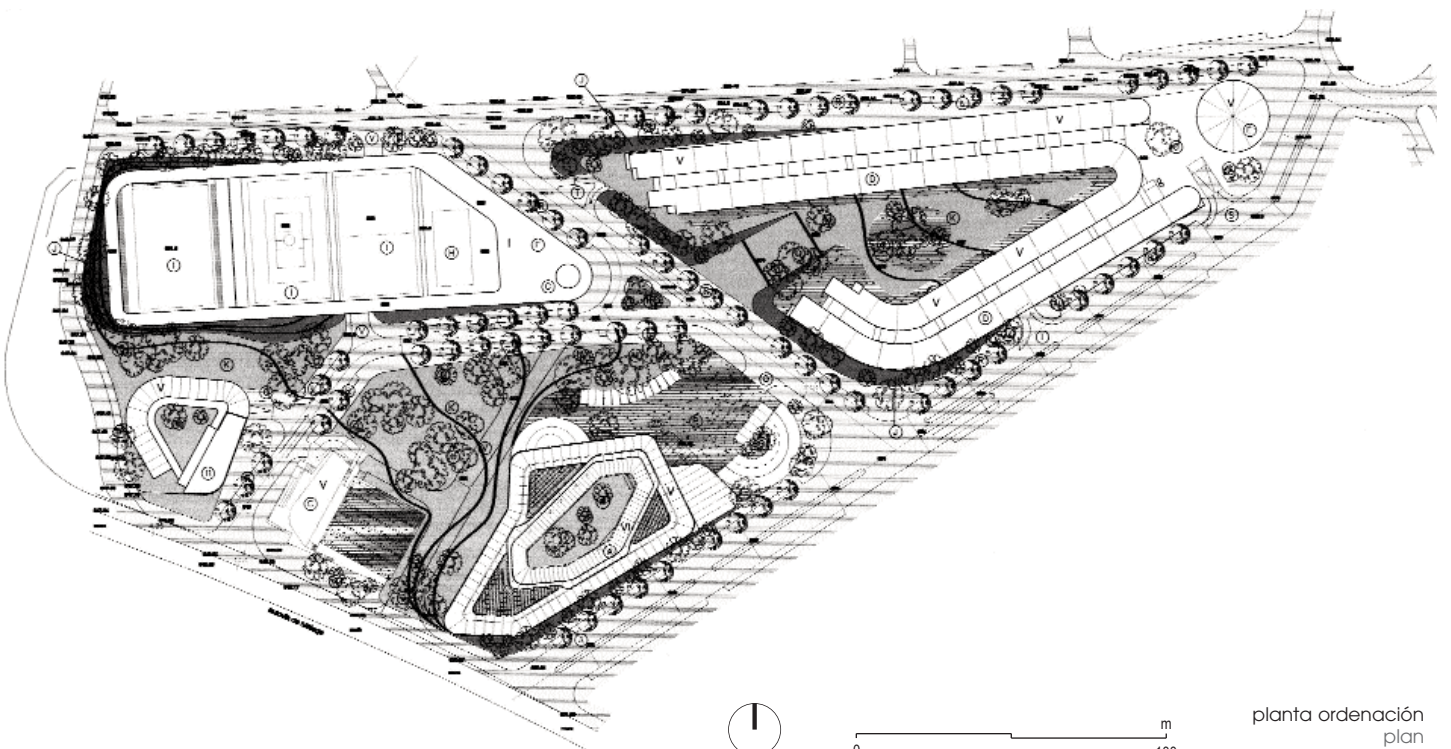
12 **andrés perea**



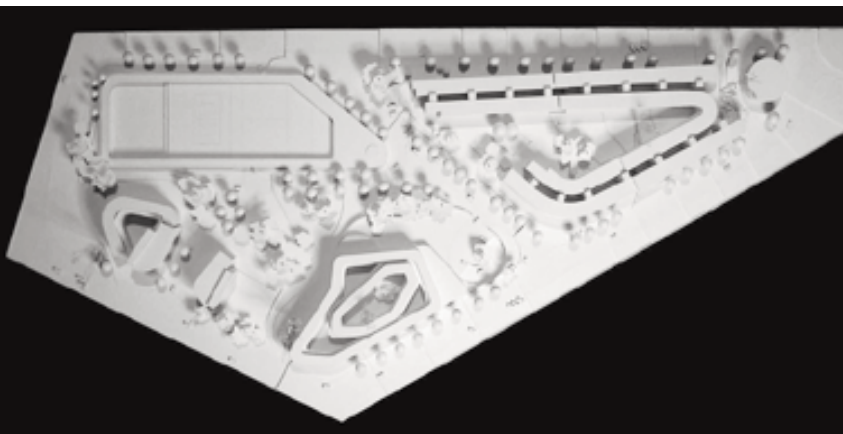
alzado norte
north elevation



alzado sur
south elevation



planta ordenación
plan



proyecto/building project:

Nueva Sede de la Diputación de Granada
Concurso - Primer premio

arquitectos/architects:

Andrés Perea Ortega, Antonio Fernández Picazas

colaboradores/collaborators:

Carlos Wilhelmi Pérez, arquitecto técnico
Luis María Fructuoso Sierra, arquitecto
Arancha González García, arquitecta
Nieves Mestre Martínez, arquitecta
Eva María Olalla de Juan, arquitecta
Emmanuel Romero Parra, arquitecto
Clara Garriga Serrano, estudiante de arquitectura
Gregor Torinus, estudiante de arquitectura
Jon Elejabeitia Cilleruelo, arquitecto (maqueta)

emplazamiento/location:

Granada - Andalucía

Acotamos un recinto propio del edificio que proponemos se restrinja al máximo posible para incrementar las zonas verdes públicas. Parte del cierre del recinto es el propio edificio, que se completa con un área al este del mismo por donde se producen los accesos. En este espacio proyectamos las rampas de acceso al subsuelo, un área de posible aparcamiento para visitantes privilegiados y situamos la escultura de la esfera. Es un espacio de transición entre el edificio y el viario.

Los accesos, tanto vehicular como peatonal, se producen por un solo punto de control capaz para supervisar los accesos y salidas generales del edificio. Hemos situado el punto de acceso en el lado este; en un punto fácilmente identificable y que permite los radios de giro para los vehículos previstos (camionaje y automóviles), tanto en el tránsito desde el viario al interior como por el propio espacio interno del recinto. La posición de ataque de peatones y vehículos está resuelta para evitar cruces entre ellos y de modo que dentro del recinto se circule por la izquierda al igual que en aparcamientos y zona de servicio de camionetas (puede disponerse donde se desee un acceso complementario).

Al edificio se accede por un único punto inmediato al control exterior. Hemos posibilitado un acceso directo al salón de actos sobre todo para las salidas y evacuaciones al finalizar las actividades del mismo.

El acceso al edificio, bajo una extensa marquesina y protegido por un amplio cortavientos, conecta a través del control prescrito con un vestíbulo desde el que se domina inmediatamente el bloque de ascensores generales (enfrente) y zonas de espera general. La información inmediata a la derecha entrando seguida del salón de plenos, en tanto que a la izquierda se encuentra el salón de actos.

Este juego de vestíbulos se abre a los patios-jardines interiores de los que el central es el protagonista. Menos evidente, pero fácilmente accesibles, se encuentran los arranques de las dos escaleras públicas.

El edificio está servido por dos núcleos de ascensores, uno público y otro interno (que relaciona las plantas sobre rasante con los aparcamientos), y tres escaleras que recorren los patios con el trazado peculiar de un auténtico paseo espacial. Las distancias de ataque desde cada nivel han sido dispuestas en función del cumplimiento de la NBE-CPI-96. La relación entre los niveles bajo rasante y el de acceso se lleva a cabo por un juego de escaleras específicas dotadas de vestíbulos y protegidas según los requerimientos de la normativa.

Desde el nivel de acceso proyectamos cinco plantas (incluida la baja) en la crujía interior y seis en la crujía exterior. Obedece esta decisión al deseo de "amainar" la cornisa de la sede de la Diputación para que las especies de arbolado de porte que prevemos alrededor rebasen la altura del edificio dando continuidad a las copas de los árboles de la ordenación. Bajo rasante proyectamos tres plantas; el primer sótano para archivos y los otros usos previstos en el programa, el segundo y tercero para aparcamiento de 200 plazas que exige el programa.

We propose to increase public green zone by keeping the ground area of the building to a minimum. The premise will be partly bordered by the building itself, with an area to the east staked out to provide access to it. A transition between the road and the building, this access area will feature a spherical sculpture and ramps will lead to an underground space that could serve as a parking lot for special visitors.

A single post will oversee both vehicular and pedestrian access, controlling general entrance into and exit from the building. We have situated the access point to the east. It is an easily identifiable point that allows for the maneuver of vehicles (trucks and cars), as much in transit from road to interior as in internal circulation. Pedestrian and vehicular routes are such that encounters between them are avoided, and such that within the premises one circulates on the left side, including in the parking lot and the truck service zone (a complementary access can be laid out where desired).

One gets to the building through a single point immediately after the external control station. We have provided for direct access into the auditorium, especially for exits after activities.

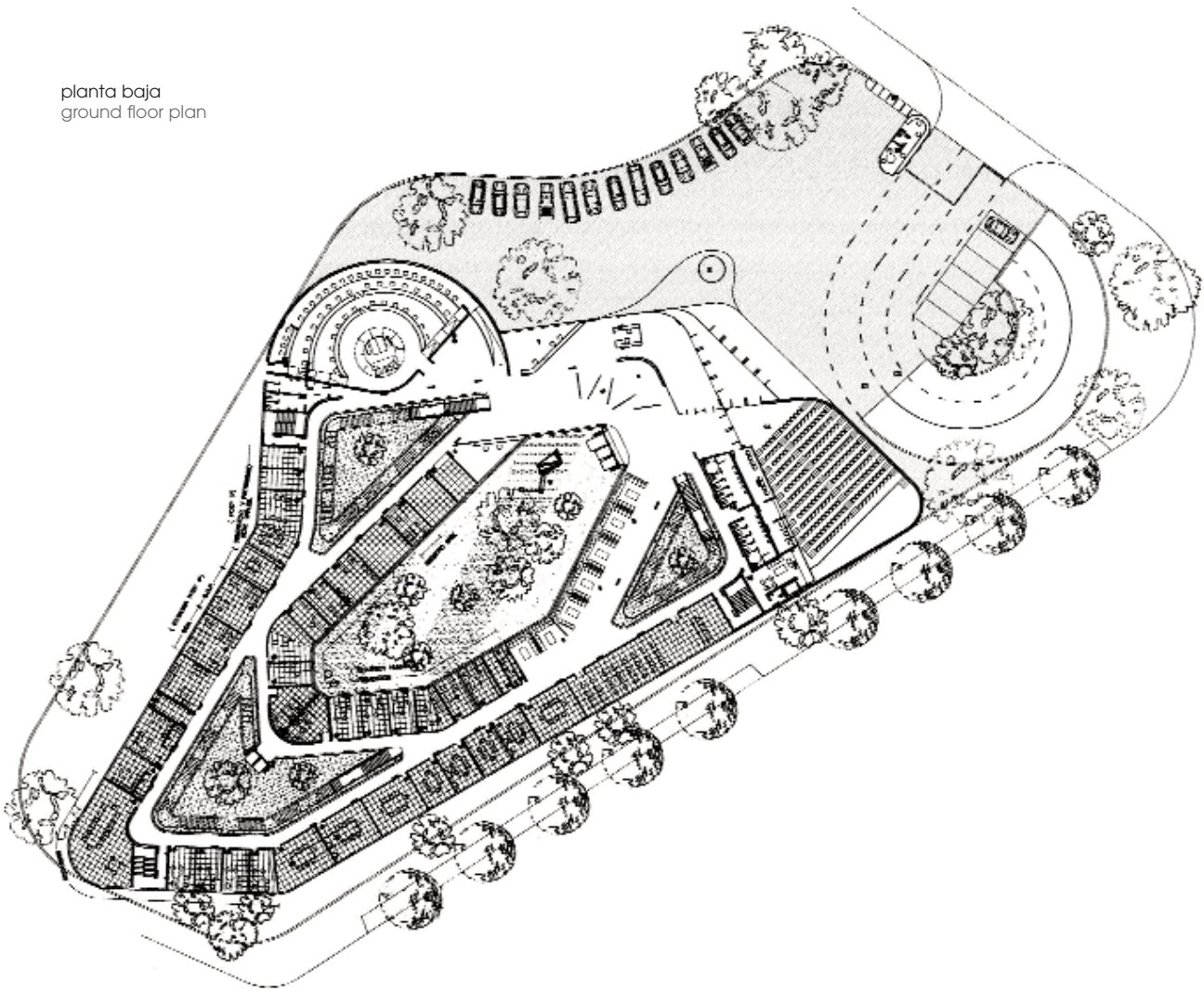
Placed under a large canopy and protected by a large windbreak, the entrance to the building connects -through the above-mentioned control post- with a foyer from which one immediately spots the core of general elevators (in front) as well as the general waiting area. Immediately to the right is the plenary session hall, and to the left is the auditorium.

This play of foyers opens on to the courtyards -interior gardens among which the central one is the protagonist. Less evident though easily accessed are the bases of the two public staircases.

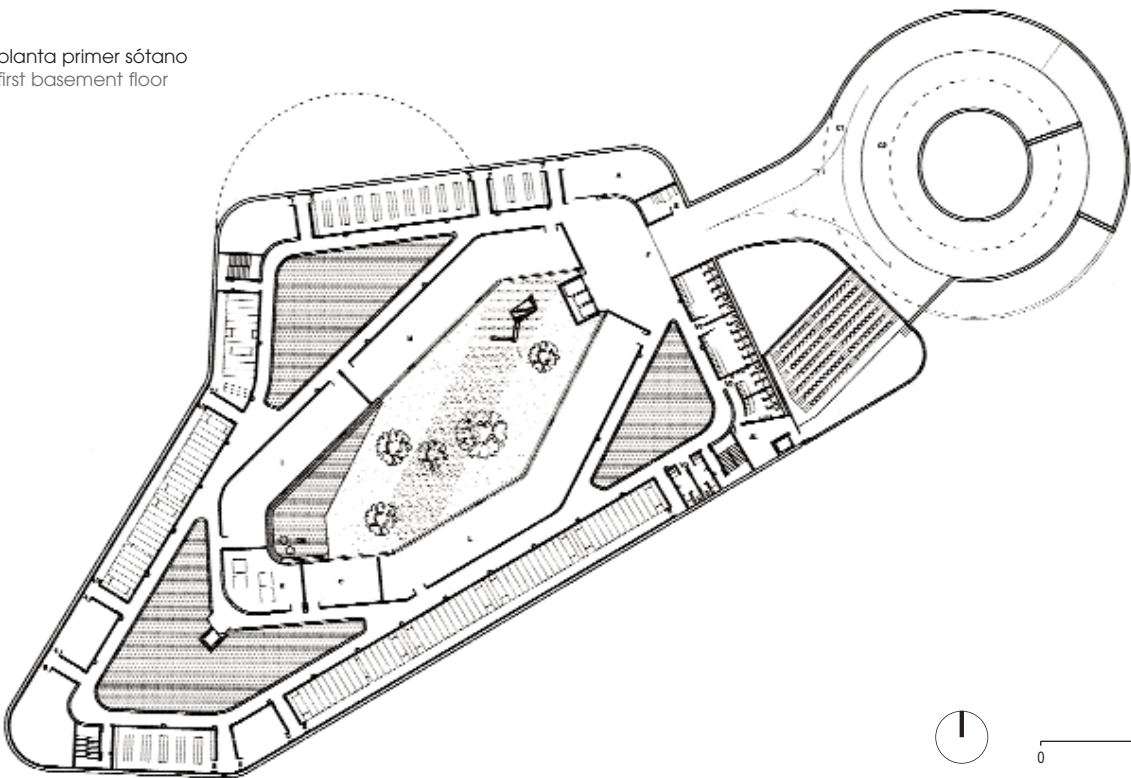
The building is served by two elevator cores, one for the public and the other for internal use (which connects the above-ground floors with the parking lot), and three staircases that go through the courtyards with the peculiar scheme of a bona fide spatial experience. Attack distances from each level have been established in compliance with the NBE-CP1-96. The underground levels and the access level are connected by a set of staircases endowed with foyers and protected by guidelines.

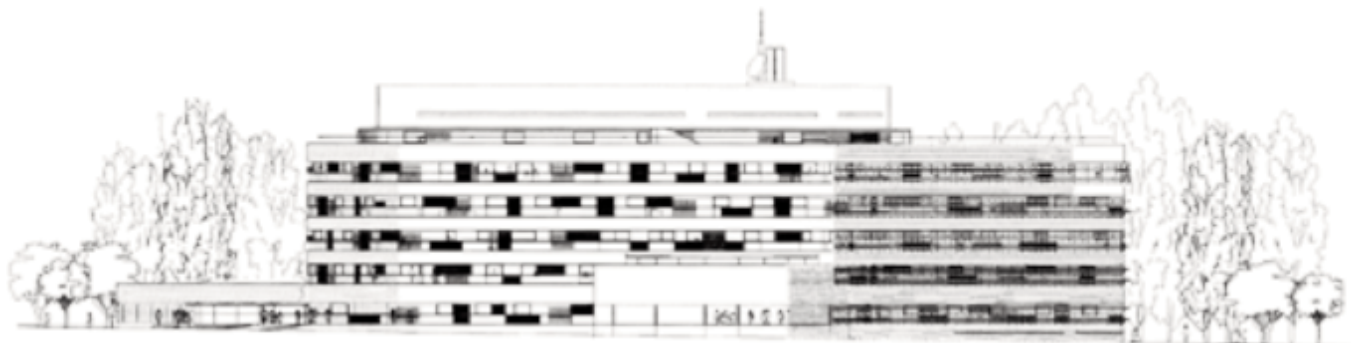
Besides the access level are five stories (including the ground floor) in the inner bay and six in the outer bay. This is in line with a desire to "ease" the cornice of the provincial government headquarters. The fine tree species we are thinking of planting around should grow as high as the building, which would then be at a par with the tree tops. For underneath the building we are contemplating three stories: one basement for archives and other uses stipulated in the program, and two for parking for 200.

planta baja
ground floor plan



planta primer sótano
first basement floor



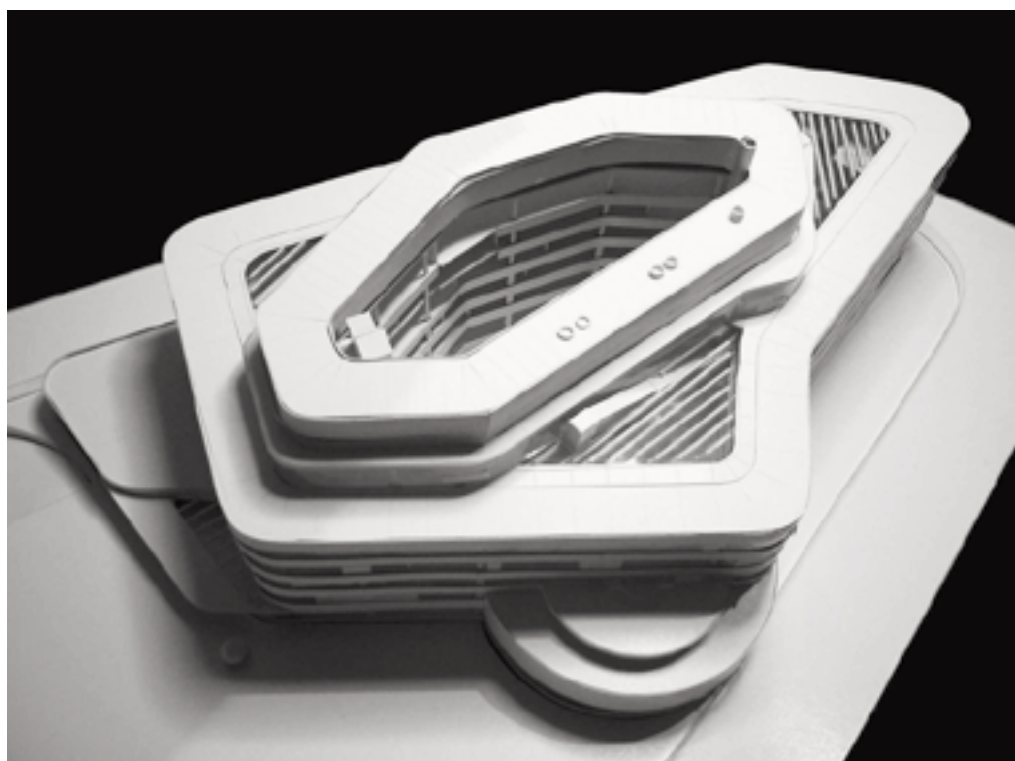


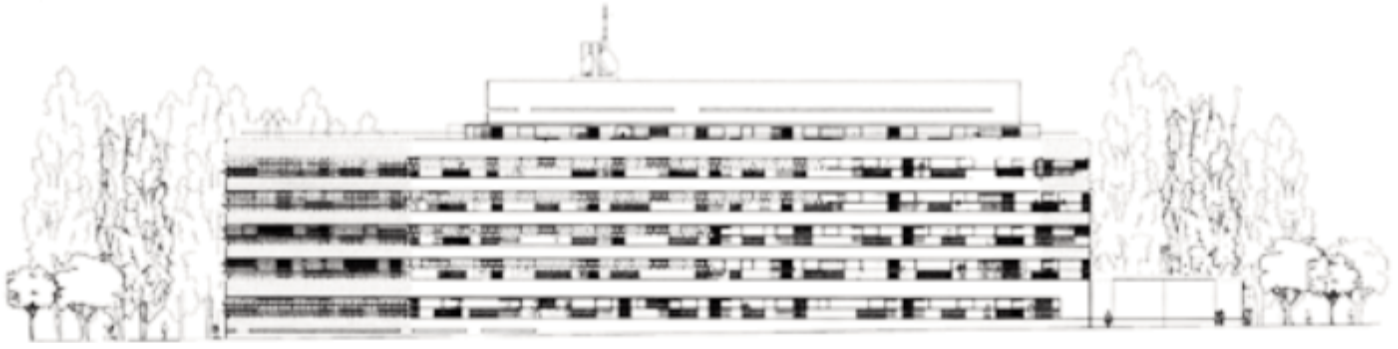
0 m 20

alzado a
elevation a



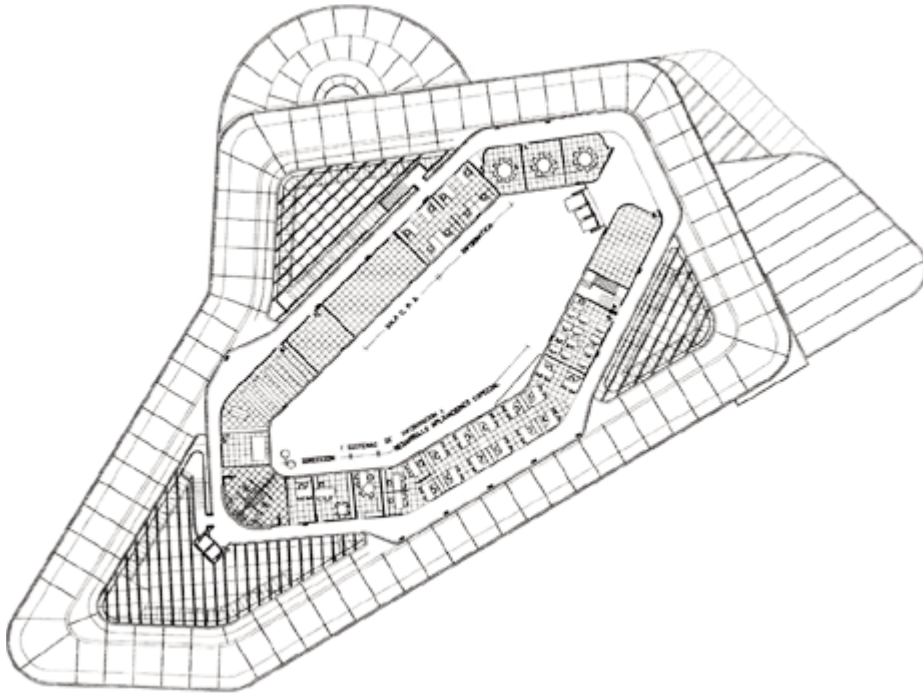
sección b
section b





alzado c
elevation c

planta quinta
fifth floor



planta segunda
second floor

